



**МИНИСТЕРСТВО
ГРАДОСТРОИТЕЛЬСТВА И БЛАГОУСТРОЙСТВА
МУРМАНСКОЙ ОБЛАСТИ**

ПРИКАЗ

от « 24 » января 2025 года

№ 6

г. Мурманск

**Об утверждении проекта планировки территории и проекта межевания
территории для размещения линейного объекта:
«Реконструкция моста через ручей на км 15+325 автоподъезда
к населенному пункту Слюда» на территории Ковдорского
муниципального округа Мурманской области**

Руководствуясь Градостроительным кодексом Российской Федерации, Законом Мурманской области от 27.12.2019 № 2459-01-ЗМО «О перераспределении отдельных полномочий в области градостроительной деятельности и в области земельных отношений между органами местного самоуправления муниципальных образований Мурманской области и органами государственной власти Мурманской области», Порядком осуществления перераспределенных полномочий в области градостроительной деятельности, утвержденным постановлением Правительства Мурманской области от 03.02.2020 № 31-ПП, подпунктом 8 пункта 2.25 Положения о Министерстве градостроительства и благоустройства Мурманской области, утвержденного постановлением Правительства Мурманской области от 22.11.2019 № 524-ПП, **приказываю:**

1. Утвердить прилагаемый проект планировки территории и проект межевания территории для размещения линейного объекта: «Реконструкция моста через ручей на км 15+325 автоподъезда к населенному пункту Слюда» на территории Ковдорского муниципального округа Мурманской области

2. Направить настоящий приказ с приложением в администрацию Ковдорского муниципального округа.

3. Рекомендовать администрации Ковдорского муниципального округа опубликовать настоящий приказ с приложением в официальном печатном

издании органов местного самоуправления Ковдорского муниципального округа и разместить на официальном сайте органов местного самоуправления Ковдорского муниципального округа.

4. Разместить настоящий приказ в сети Интернет на официальном сайте Министерства градостроительства и благоустройства Мурманской области, в «Электронном бюллетене Правительства Мурманской области» и в государственной информационной системе градостроительной деятельности.

5. Контроль за исполнением настоящего приказа возложить на начальника управления градостроительства (Федулова А.А.).

**Министр градостроительства
и благоустройства
Мурманской области**

A handwritten signature in blue ink, consisting of a large, stylized loop followed by a horizontal stroke and a small upward flick.

Э.С. Пармонова

УТВЕРЖДЕН
приказом Министерства
градостроительства и
благоустройства
Мурманской области
от 24.01.2025 № 6

**Проект планировки территории и проекта межевания территории
для размещения линейного объекта: «Реконструкция моста через ручей
на км 15+325 автоподъезда к населенному пункту Слюда» на территории
Ковдорского муниципального округа Мурманской области**

**Проект планировки территории и проекта межевания территории
для размещения линейного объекта: «Реконструкция моста через ручей
на км 15+325 автоподъезда к населенному пункту Слюда» на территории
Ковдорского муниципального округа Мурманской области**

Раздел 1

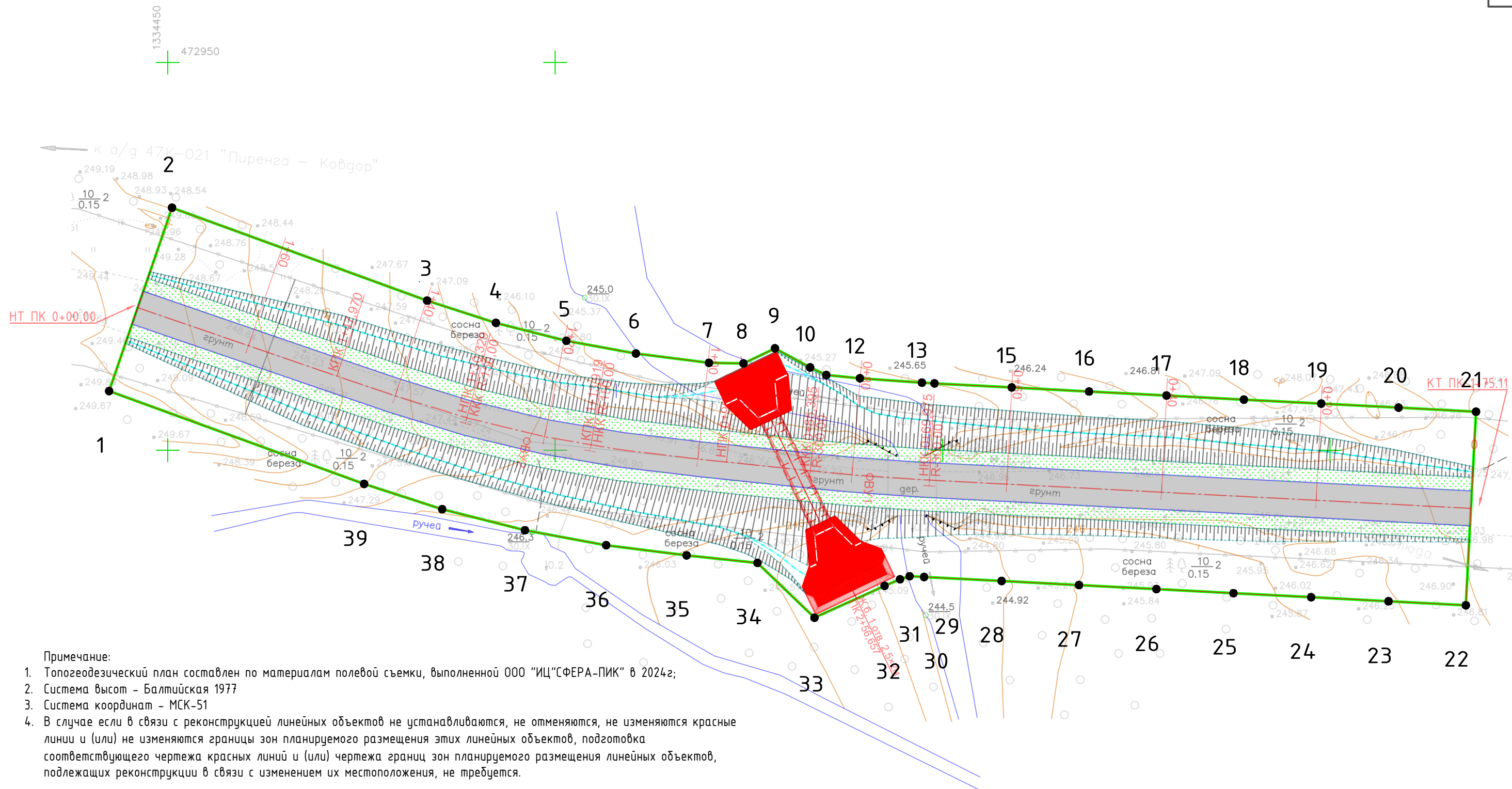
Проект планировки территории

Шифр 1571-23. ПМТ

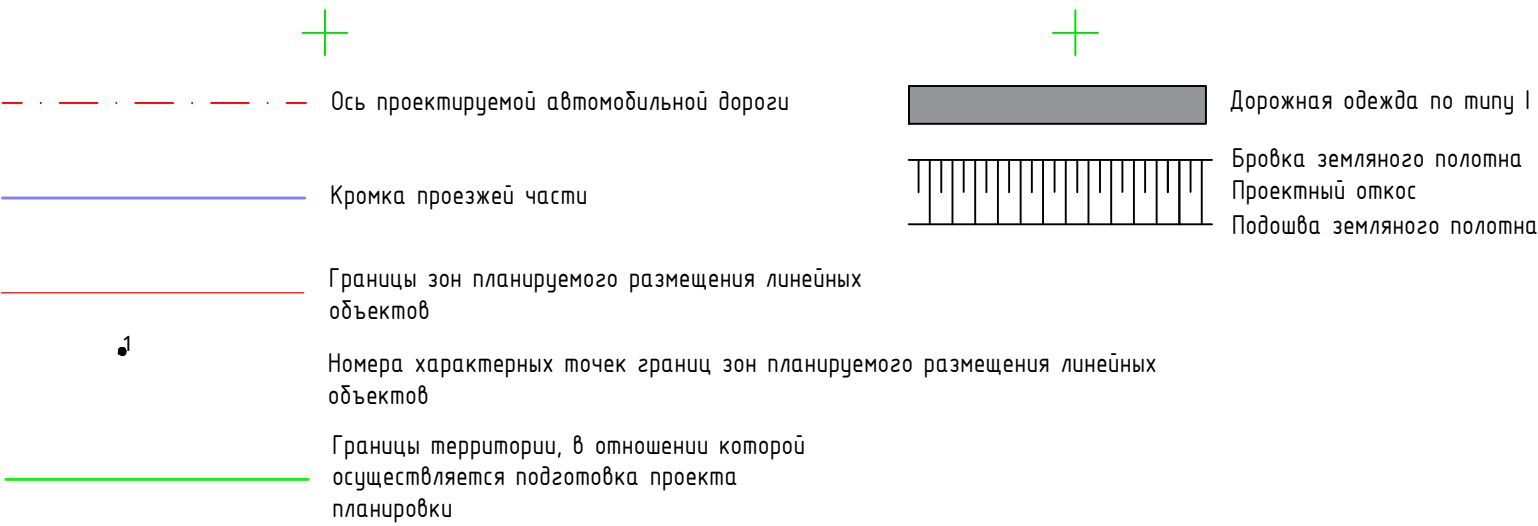
**Санкт-Петербург
2024 год**

Обозначение	Наименование	Примечание
П-29-24-ДПТ	Раздел 1. Проект планировки территории	
	Раздел 2. Материалы по обоснованию проекта планировки территории	
	Раздел 3. Проект межевания территории	
	Раздел 4. Материалы по обоснованию проекта межевания территории	

			Согласовано			Согласовано		



Условные обозначения:



						П-29-24-ДПТ			
						Реконструкция моста через ручей на км 15+325 автоподъезда к населенному пункту Слюда			
						Проект планировки территории. Графическая часть			
								1	1
Выполнил	Крымская Е.А.					Чертеж границ зон планируемого размещения линейных объектов М 1:1500	ООО "ИЦ"СФЕРА-ПИК"		

Содержание

1. Наименование, основные характеристики (категория, протяженность, проектная мощность, пропускная способность, грузонапряженность, интенсивность движения) и назначение планируемых для размещения линейных объектов, а также линейных объектов, подлежащих реконструкции в связи с изменением их местоположения.

2. Перечень субъектов Российской Федерации, перечень муниципальных районов, муниципальных округов, городских округов в составе субъектов Российской Федерации, перечень поселений, населенных пунктов, внутригородских территорий городов федерального значения, на территориях которых устанавливаются зоны планируемого размещения линейных объектов

3. Перечень координат характерных точек границ зон планируемого размещения линейных объектов.

4. Перечень координат характерных точек границ зон планируемого размещения линейных объектов, подлежащих реконструкции в связи с изменением их местоположения.

5. Предельные параметры разрешенного строительства, реконструкции объектов капитального строительства, входящих в состав линейных объектов в границах зон их планируемого размещения.

6. Информация о необходимости осуществления мероприятий по защите сохраняемых объектов капитального строительства (здание, строение, сооружение, объекты, строительство которых не завершено), существующих и строящихся на момент подготовки проекта планировки территории, а также объектов капитального строительства, планируемых к строительству в соответствии с ранее утвержденной документацией по планировке территории, от возможного негативного воздействия в связи с размещением линейных объектов.

7. Информация о необходимости осуществления мероприятий по сохранению объектов культурного наследия от возможного негативного воздействия в связи с размещением линейных объектов.

8. Информация о необходимости осуществления мероприятий по защите территории от чрезвычайных ситуаций природного и техногенного характера, в том числе по обеспечению пожарной безопасности и гражданской обороне.

1 Наименование, основные характеристики (категория, протяженность, проектная мощность, пропускная способность, грузонапряженность, интенсивность движения) и назначение планируемых для размещения линейных объектов, а также линейных объектов, подлежащих реконструкции в связи с изменением их местоположения

Проект планировки территории разработан для размещения линейного объекта – Реконструкция моста через ручей на км 15+325 автоподъезда к населенному пункту Слюда (далее – РМ).

Наименование линейного объекта, планируемого к размещению: «Реконструкция моста через ручей на км 15+325 автоподъезда к населенному пункту Слюда».

Проект планировки территории разработан на основании Государственной программы Мурманской области «Транспортная система», во исполнение Приказа Государственного областного казенного учреждения по управлению автомобильными дорогами Мурманской области от 10.10.2024 г. № 163 «О подготовке документации по планировке территории в целях размещения линейного объекта регионального значения «Реконструкция моста через ручей на км 15+325 автоподъезда к населенному пункту Слюда».

Проектируемый линейный объект предназначен для реконструкции моста через ручей на км 15+325 автоподъезда к населенному пункту Слюда.

Основные характеристики линейного объекта представлены в таблице 1.1.

Т а б л и ц а 1.1 – Основные характеристики линейного объекта

Характеристика	Значение
Категория автомобильной дороги	V
Число полос движения, шт.	1
Длина трассы, м	175,11
Ширина проезжей части, м	4,5
Ширина обочины, м	1,75

2 Перечень субъектов Российской Федерации, перечень муниципальных районов, муниципальных округов, городских округов в составе субъектов Российской Федерации, перечень поселений, населенных пунктов, внутригородских территорий городов федерального значения, на территориях которых устанавливаются зоны планируемого размещения линейных объектов

Зона планируемого размещения линейного объекта «Реконструкция моста через ручей на км 15+325 автоподъезда к населенному пункту Слюда» располагается на территории: Северо-Западный федеральный округ, Мурманская

область, Ковдорский муниципальный округ Мурманской области, автоподъезд к населенному пункту Слюда.

3 Перечень координат характерных точек границ зон планируемого размещения линейных объектов

Перечень координат характерных точек границы зоны планируемого размещения линейного объекта «Реконструкция моста через ручей на км 15+325 автоподъезда к населенному пункту Слюда» представлен в таблице 3.1 в системе координат, используемой для ведения Единого государственного реестра недвижимости (МСК-51 зона 1).

Т а б л и ц а 3.1 – Перечень координат характерных точек границы зоны планируемого размещения линейного объекта

Номер характерной точки	Координаты, м	
	X	Y
1	472 907.63	1 334 442.43
2	472 931.28	1 334 450.55
3	472 919.30	1 334 483.47
4	472 916.42	1 334 492.35
5	472 914.12	1 334 501.44
6	472 912.47	1 334 510.42
7	472 911.27	1 334 519.85
8	472 911.20	1 334 524.30
9	472 913.14	1 334 528.36
10	472 910.68	1 334 532.90
11	472 909.69	1 334 534.99
12	472 909.28	1 334 539.33
13	472 908.71	1 334 547.33
14	472 908.62	1 334 548.95
15	472 908.10	1 334 558.92
16	472 907.57	1 334 568.90
17	472 907.05	1 334 578.89
18	472 906.53	1 334 588.88
19	472 906.01	1 334 598.86
20	472 905.49	1 334 608.85
21	472 904.97	1 334 618.84
22	472 880.00	1 334 617.53
23	472 880.52	1 334 607.54
24	472 881.04	1 334 597.56
25	472 881.56	1 334 587.57

Номер характерной точки	Координаты, м	
	X	Y
26	472 882.09	1 334 577.59
27	472 882.61	1 334 567.60
28	472 883.13	1 334 557.61
29	472 883.65	1 334 547.61
30	472 883.75	1 334 545.74
31	472 883.36	1 334 544.50
32	472 882.51	1 334 542.51
33	472 878.40	1 334 533.47
34	472 885.47	1 334 526.11
35	472 886.44	1 334 516.96
36	472 887.75	1 334 506.58
37	472 889.68	1 334 496.10
38	472 892.39	1 334 485.42
39	472 895.65	1 334 475.34

4 Перечень координат характерных точек границ зон планируемого размещения линейных объектов, подлежащих реконструкции в связи с изменением их местоположения

Перечень координат характерных точек границ зон планируемого размещения линейных объектов, подлежащих реконструкции в связи с изменением их местоположения, представлен в таблице 3.1 в системе координат, используемой для ведения Единого государственного реестра недвижимости (МСК-51 зона 1).

Т а б л и ц а 4.1 – Перечень координат характерных точек границ зон планируемого размещения линейных объектов, подлежащих реконструкции в связи с изменением их местоположения.

Номер характерной точки	Координаты, м	
	X	Y
Контур №1		
1	472 927.60	1 334 449.28
2	472 931.28	1 334 450.55
3	472 919.30	1 334 483.47
4	472 916.42	1 334 492.35
5	472 914.12	1 334 501.44
6	472 912.47	1 334 510.42
7	472 911.27	1 334 519.85
8	472 911.20	1 334 524.30

Номер характерной точки	Координаты, м	
	X	Y
9	472 913.14	1 334 528.36
10	472 910.68	1 334 532.90
11	472 909.69	1 334 534.99
12	472 909.28	1 334 539.33
13	472 908.71	1 334 547.33
14	472 908.62	1 334 548.95
15	472 908.10	1 334 558.92
16	472 907.57	1 334 568.90
17	472 907.05	1 334 578.89
18	472 906.53	1 334 588.88
19	472 906.01	1 334 598.86
20	472 905.49	1 334 608.85
21	472 904.97	1 334 618.84
22	472 904.15	1 334 618.80
23	472 904.24	1 334 617.84
24	472 903.95	1 334 552.22
25	472 908.97	1 334 512.87
26	472 915.32	1 334 486.90
Контур №2		
1	472 907.63	1 334 442.42
2	472 909.71	1 334 443.14
3	472 893.12	1 334 498.25
4	472 886.88	1 334 547.73
5	472 887.28	1 334 571.05
6	472 884.96	1 334 617.79
7	472 880.00	1 334 617.53
8	472 880.52	1 334 607.54
9	472 881.04	1 334 597.56
10	472 881.56	1 334 587.57
11	472 882.09	1 334 577.59
12	472 882.61	1 334 567.60
13	472 883.13	1 334 557.61
14	472 883.65	1 334 547.61
15	472 883.75	1 334 545.74
16	472 883.36	1 334 544.50
17	472 882.51	1 334 542.51
18	472 878.40	1 334 533.47
19	472 885.47	1 334 526.11
20	472 886.44	1 334 516.96
21	472 887.75	1 334 506.58

Номер характерной точки	Координаты, м	
	X	Y
22	472 889.68	1 334 496.10
23	472 892.39	1 334 485.42
24	472 895.65	1 334 475.34

5 Предельные параметры разрешенного строительства, реконструкции объектов капитального строительства, входящих в состав линейных объектов в границах зон их планируемого размещения

Согласно ст. 36 Градостроительного кодекса РФ градостроительный регламент не устанавливается для земель лесного фонда, действие градостроительного регламента не распространяется на земельные участки, предназначенные предельные параметры разрешенного строительства, реконструкции объектов капитального строительства, входящих в состав линейных объектов в границах зон их планируемого размещения: предельные параметры разрешенного строительства, реконструкции объектов капитального строительства, входящих в состав линейных объектов в границах зон их планируемого размещения:

- предельное количество этажей и (или) предельная высота объектов капитального строительства, входящих в состав линейных объектов, в границах каждой зоны планируемого размещения таких объектов – не регламентируется;

- максимальный процент застройки каждой зоны планируемого размещения объектов капитального строительства, входящих в состав линейных объектов, определяемый как отношение площади зоны планируемого размещения объекта капитального строительства, входящего в состав линейного объекта, которая может быть застроена, ко всей площади этой зоны – 100%;

- минимальные отступы от границ земельных участков в целях определения мест допустимого размещения объектов капитального строительства, которые входят в состав линейных объектов и за пределами которых запрещено строительство таких объектов, в границах каждой зоны планируемого размещения объектов капитального строительства, входящих в состав линейных объектов – 0 м;

- требования к архитектурным решениям объектов капитального строительства, входящих в состав линейных объектов, в границах каждой зоны планируемого размещения таких объектов, расположенной в границах территории исторического поселения федерального или регионального значения – не регламентируется.

6 Информация о необходимости осуществления мероприятий по защите сохраняемых объектов капитального строительства (здание, строение, сооружение, объекты, строительство которых не завершено), существующих и строящихся на момент подготовки проекта планировки

территории, а также объектов капитального строительства, планируемых к строительству в соответствии с ранее утвержденной документацией по планировке территории, от возможного негативного воздействия в связи с размещением линейных объектов

В границе зоны планируемого размещения линейного объекта «Реконструкция моста через ручей на км 15+325 автоподъезда к населенному пункту Слюда» на момент подготовки проекта планировки территории отсутствуют подлежащие сохранению линейные объекты, объекты капитального строительства. Строящиеся на момент подготовки проекта планировки территории объекты капитального строительства отсутствуют.

В границе зоны планируемого размещения линейного объекта отсутствуют объекты капитального строительства, планируемые в соответствии с ранее утвержденной документацией по планировке территории, поскольку на данной территории отсутствует ранее утвержденная документация по планировке территории (Приложение В, Раздел 4. Материалы по обоснованию проекта планировки территории. Пояснительная записка).

7 Информация о необходимости осуществления мероприятий по сохранению объектов культурного наследия от возможного негативного воздействия в связи с размещением линейных объектов

В соответствии с имеющимися исходными данными от Минкультуры Мурманской области от 14.10.2024 №12-04/4801-ОО (приложение В раздела 4 Материалы по обоснованию проекта планировки территории. Пояснительная записка) на территории выполнения работ

отсутствуют объекты культурного наследия, включенные в единый государственный реестр объектов культурного наследия (памятников истории и культуры) народов Российской Федерации.

Испрашиваемая территория расположена вне зон охраны и вне защитных зон объектов культурного наследия.

Сведения о наличии объектов, обладающих признаками объекта культурного наследия в Минкультуре Мурманской области отсутствуют.

8 Информация о необходимости осуществления мероприятий по охране окружающей среды

Обезвреживание и размещение отходов, образующихся в процессе строительства объекта, планируется производить на лицензированном полигоне. Захоронение бракованных изделий и конструкций запрещается. Сжигание горючих отходов и строительного мусора на участке строительства запрещается.

Площадка для временного хранения отходов должна быть оборудована таким образом, чтобы свести к минимуму загрязнение окружающей среды. Место и способ хранения отходов должны гарантировать сведение к минимуму риска

возгорания отходов, недопустимость замусоривания территории, удобство вывоза отходов.

При производстве работ необходимо не допускать несанкционированное уничтожение естественной растительности на прилегающих землях, в том числе древесно-кустарниковой растительности. Запрещается сведение древесно-кустарниковой растительности, не предусмотренной проектной документацией.

Для предотвращения загрязнения поверхностных и надземных вод необходимо улавливать загрязненную воду. Все производственные и бытовые стоки должны быть очищены.

В период строительства установить постоянный контроль содержания вредных веществ в воздухе, а также предельных величин вибрации и шума.

Текущий ремонт строительной техники производится на базе подрядной строительной организации. Заправка стационарных машин производится из автозаправщиков, оборудованных исправными шлангами с применением поддонов. Заправку автотранспорта рекомендуется производить на местных заправочных станциях.

Проектом предусматривается дополнительное воздействие на поверхностный водный объект в виде изменения границ дна и берега водного объекта.

Запрещенные виды деятельности в пределах водоохранной зоны и прибрежной защитной полосы при реконструкции объекта и его эксплуатации, не предусматриваются.

В целях предотвращения гибели объектов животного мира запрещается выжигание растительности, хранение горюче-смазочных материалов и других, опасных для объектов животного мира и среды их обитания материалов, без осуществления мер, гарантирующих предотвращение заболеваний и гибели объектов животного мира, ухудшения среды их обитания.

Для предотвращения негативного влияния проектных мероприятий на ихтиофауну реки все работы вблизи русла и в русле исключаются в период нереста рыбы.

До начала производства работ рабочие и инженерно-технический персонал должны пройти инструктаж по соблюдению требований охраны окружающей среды при выполнении работ. На период строительства необходимо установить знаки (аншлаги) с текстом о бережном отношении к окружающей природе и охране объектов животного мира и среды их обитания.

9 Информация о необходимости осуществления мероприятий по защите территории от чрезвычайных ситуаций природного и техногенного характера, в том числе по обеспечению пожарной безопасности и гражданской обороне

Водоохранная зона и прибрежная защитная полоса для водотока участка работ не установлена. Длина реки без названия (р. Малая Лейпи) составляет 10 км. Водоток имеет высшую рыбохозяйственную категорию, поэтому ширина

прибрежной защитной полосы водотока должна составлять 200 м в соответствии со ст.65 Водного кодекса РФ. Для реки без названия (р. Малая Лейпи) ширина водоохранной зоны и прибрежной защитной полосы должна составлять 200 м.

Зона затопления определена с учетом рельефа местности согласно постановлению Правительства РФ от 18 апреля 2014 г. N 360 «О зонах затопления, подтопления».

**Проект планировки территории и проект межевания территории
для размещения линейного объекта: «Реконструкция моста через ручей
на км 15+325 автоподъезда к населенному пункту Слюда» на территории
Ковдорского муниципального округа Мурманской области**

Раздел 3

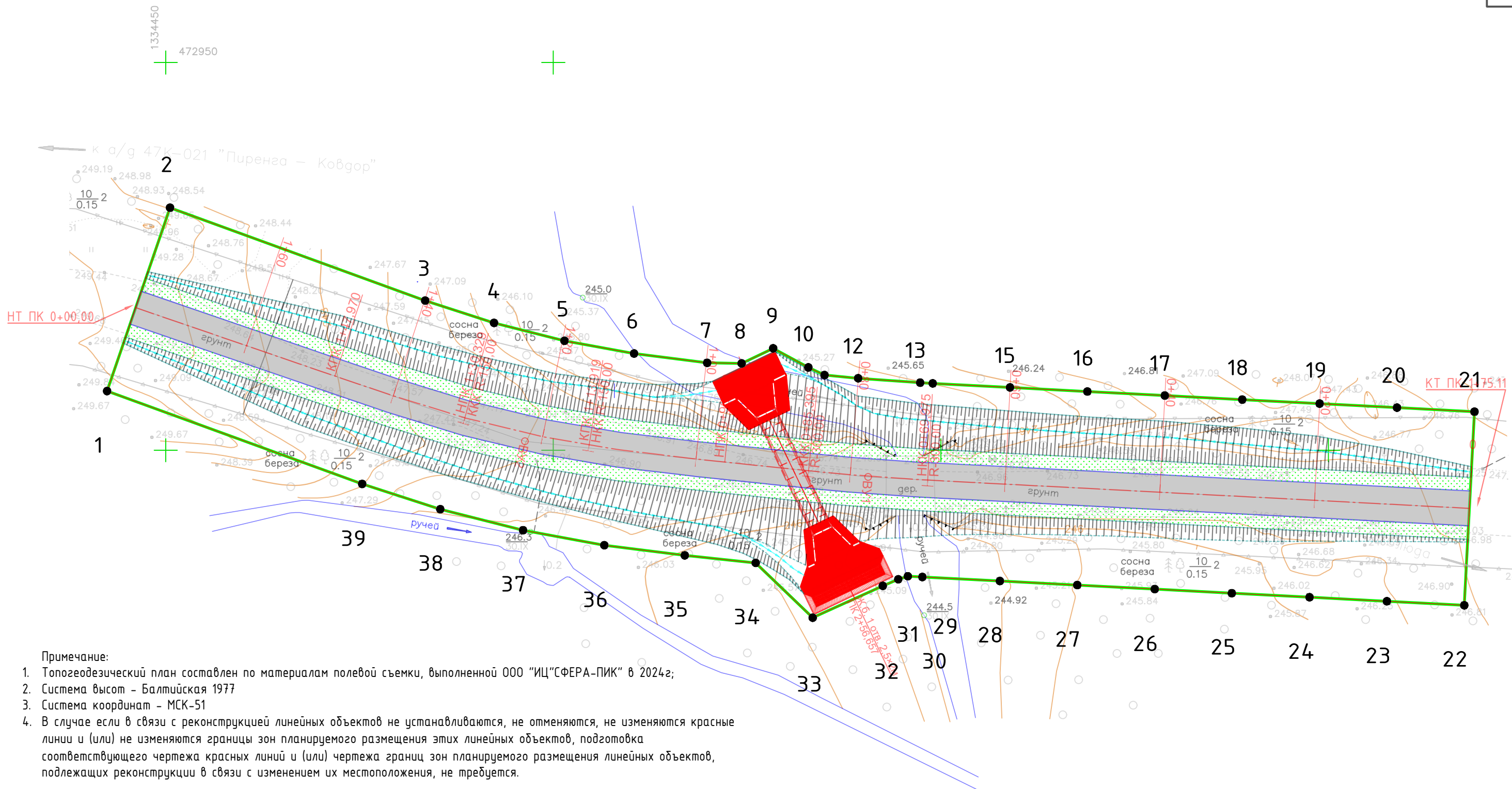
Проект межевания территории

Шифр 1571-23. ПМТ

**Санкт-Петербург
2024 год**

Обозначение	Наименование	Примечание
П-29-24-ДПТ	Раздел 1. Проект планировки территории	
	Раздел 2. Материалы по обоснованию проекта планировки территории	
	Раздел 3. Проект межевания территории	
	Раздел 4. Материалы по обоснованию проекта межевания территории	

Согласовано	
Согласовано	
Взам. инв. №	
Подпись и дата	
Инв. № подл.	



- Примечание:
1. Топогеодезический план составлен по материалам полевой съемки, выполненной ООО "ИЦ"СФЕРА-ПИК" в 2024г;
 2. Система высот - Балтийская 1977
 3. Система координат - МСК-51
 4. В случае если в связи с реконструкцией линейных объектов не устанавливаются, не отменяются, не изменяются красные линии и (или) не изменяются границы зон планируемого размещения этих линейных объектов, подготовка соответствующего чертежа красных линий и (или) чертежа границ зон планируемого размещения линейных объектов, подлежащих реконструкции в связи с изменением их местоположения, не требуется.

Условные обозначения:

	Ось проектируемой автомобильной дороги		Дорожная одежда по типу I
	Кромка проезжей части		Бровка земляного полотна
	Границы зон планируемого размещения линейных объектов		Проектный откос
	Номера характерных точек границ зон планируемого размещения линейных объектов		Подощва земляного полотна
	Границы территории, в отношении которой осуществляется подготовка проекта планировки		

П-29-24-ДПТ			
Реконструкция моста через ручей на км 15+325 автоподъезда к населенному пункту Слюда			
Выполнил		Крымская Е.А.	
Проект планировки территории.		Графическая часть	
Чертеж границ зон планируемого размещения линейных объектов		М 1:1500	
ООО "ИЦ"СФЕРА-ПИК"		1 1	

Перечень образуемых земельных участков

В таблице 1.1 представлен перечень образуемых земельных в рамках проекта межевания территории.

Таблица 1.1 - Перечень образуемых земельных участков

условный номер образуемых земельных участков	51:00:0000000:7:ЗУ1	51:00:0000000:7:ЗУ2
номера характерных точек образуемых земельных участков	н1-н26	н27-н50
кадастровые номера земельных участков, из которых образуются земельные участки	51:00:0000000:7	
площадь образуемых земельных участков	525	792
способы образования земельных участков	образование земельного участка путем раздела участка с сохранением исходного в измененных границах	
сведения об отнесении (неотнесении) образуемых земельных участков к территории общего пользования	относится к территории общего пользования	
сведения об отнесении образуемого земельного участка к определенной категории земель	земли лесного фонда	

Резервирование и (или) изъятие земельных участков, для государственных или муниципальных нужд, а также на условиях сервитута, публичного сервитута, настоящим проектом не предусмотрено. В связи с чем, условные номера образуемых земельных участков, кадастровые номера или иные ранее присвоенные государственные учетные номера существующих земельных участков, в отношении которых предполагается их резервирование и (или) изъятие для государственных или муниципальных нужд, а также на условиях сервитута, публичного сервитута, их адреса или описание местоположения, перечень и адреса, расположенных на таких земельных участках объектов недвижимого имущества, не приводится.

Целевое назначение лесов, вид (виды) разрешенного использования лесного участка, количественные и качественные характеристики лесного участка, сведения о нахождении лесного участка в границах особо защитных лесов (в случае, если подготовка проекта межевания территории осуществляется

в целях определения местоположения границ образуемых и (или) изменяемых лесных участков)

Местоположение, границы и площадь проектируемого лесного участка

51:00:0000000:7:3У1:

Субъект Российской Федерации - Мурманская область

Муниципальное образование - Ковдорский район

Категория земель - Земли лесного фонда

Лесничество (лесопарк) - Зашейковское

Участковое лесничество, урочище (при наличии) – Ковдорское

Целевое назначение лесов - Эксплуатационные леса

Категория защитных лесов -

Квартал – 268

Лесотаксационный выдел/часть лесотаксационного выдела - 11 (ч.), 39 (ч.), 48 (ч.)

Площадь проектируемого лесного участка, га - 0,0525

51:00:0000000:7:3У2:

Субъект Российской Федерации - Мурманская область

Муниципальное образование - Ковдорский район

Категория земель - Земли лесного фонда

Лесничество (лесопарк) - Зашейковское

Участковое лесничество, урочище (при наличии) – Ковдорское

Целевое назначение лесов - Эксплуатационные леса

Категория защитных лесов -

Квартал – 268

Лесотаксационный выдел/часть лесотаксационного выдела - 11 (ч.), 39 (ч.), 48 (ч.)

Площадь проектируемого лесного участка, га - 0,0792

Целевое назначение лесов

В соответствии с приказом Федерального агентства лесного хозяйства от 16.04.2009 №153 «Об отнесении лесов на территории Мурманской области к ценным, эксплуатационным лесам и установлении их границ» на территории Мурманской области Ковдорское участковое лесничество входит в состав Зашейковского лесничества (лесопарка).

На момент проектирования лесного участка, на территории Мурманского лесничества (лесопарка) распространяется действие лесохозяйственного регламента, утвержденного приказом Министерства природных ресурсов и экологии Мурманской области от 04.10.2018 № 412.

Леса на территории Мурманской области в соответствии со статьей 8 Федерального закона от 04.12.2006 № 201-ФЗ «О введении в действие Лесного кодекса Российской Федерации» отнесены к защитным и эксплуатационным лесам, что отражено в Лесном плане Мурманской области, утвержденном постановлением Губернатора Мурманской области от 20.03.2019 № 29-ПГ, и лесохозяйственном регламенте Зашейковского лесничества.

Согласно указанным документам лесного планирования квартал 268 Ковдорского участкового лесничества, в котором расположен проектируемый лесной участок, относится к эксплуатационным лесам.

Количественные и качественные характеристики проектируемого лесного участка

Количественные и качественные характеристики проектируемого лесного участка составлены на основании данных государственного лесного реестра Мурманского лесничества.

Таблица 1.2 - Распределение земель

Общая площадь, га	в том числе									
	лесные земли					нелесные земли				
	занятые лесными насаждениями	лесные культуры	лесные	не занятые	итого	дороги	просеки	болота	другие	итого
1	2	3	4	5	6	7	8	9	10	11
51:00:0000000:7:3У1										
0,0525	0,0071	-	-	-	0,0071	-	-	0,0441	0,0013	0,0454
51:00:0000000:7:3У2										
0,0792	0,0110	-	-	-	0,0110	-	-	0,0662	0,0020	0,0682

Таблица 1.3 - Характеристика насаждений проектируемого лесного участка

Участковое лесничество	Номер квартала	Номер выдела	Состав насаждения или характеристика лесного участка при отсутствии и насаждений	Площадь (га)/запас древесины при наличии (куб. м)	В том числе по группам возраста древостоя (куб. м)			
					мол одноклассики	средневозрастные	приспевающие	спелые и перестойные
1	2	3	4	5	6	7	8	9
51:00:0000000:7:3У1								
Ковдорское	268	11	Болото	0,0441/-	-	-	-	-
		39	7С2Е1Б	0,0071/0,4	-	-	-	0,0071/0,4
		48	Ручьи	0,0013/-	-	-	-	-

Участк овое лесниче ство	Номер кварт ала	Ном ер выд ела	Состав насажден ия или характери стика лесного участка при отсутствии и насажден ий	Площад ь (га)/запа с древеси ны при наличии (куб. м)	В том числе по группам возраста древостоя (куб. м)			
					мол о- дня ки	средн е- возрас тные	прис пева ющи е	спелые и перестой ные
1	2	3	4	5	6	7	8	9
Итого:				0,0525/ 0,4	-	-	-	0,0071/ 0,4
51:00:0000000:7:3У2								
Ковдор ское	268	11	Болото	0,0662/ -	-	-	-	-
		39	7С2Е1Б	0,0110/ 0,7	-	-	-	0,0110/ 0,7
		48	Ручьи	0,0020/ -	-	-	-	-
Итого:				0,0792/ 0,7	-	-	-	-

Таблица 1.4 - Средние таксационные показатели насаждений проектируемого лесного участка

Целево е назначе ние лесов	Хозяйство , преоблада ющая порода	Состав насажде ний	Возраст	Бонитет	Полнота	В том числе по группам возраста древостоя (куб. м)			
						мол о- дня ки	средн е- возра стные	приспева ющие	спелые и пересто йные
1	2	3	4	5	6	7	8	9	10
51:00:0000000:7:3У1									
Эксплу а- тацион ные	Хв.,С	7С2Е1Б	19 0	5 А	0, 4	-	-	-	56
51:00:0000000:7:3У2									
Эксплу а- тацион ные	Хв.,С	7С2Е1Б	19 0	5 А	0, 4	-	-	-	64

Таблица 1.5 - Виды и объемы использования лесов на проектируемом лесном участке

Целевое назначение лесов	Хозяйство (хвойное, твердолиственное, мягколиственное)	Площадь (га)	Единица измерения	Объемы использования лесов (изъятия лесных ресурсов)
1	2	3	4	5
51:00:0000000:7:3У1				
Вид использования лесов – строительство, реконструкция, эксплуатация линейных объектов				
Цель предоставления лесного участка: реконструкция и эксплуатация линейного объекта - дороги автомобильной и дорожных сооружений, являющихся неотъемлемой технологической частью дороги автомобильной				
Эксплуатационные леса	хвойное	0,0071	кбм	0,4
	мягколиственное	-	кбм	-
	нелесные	0,0454	кбм	-
Всего:	-	0,0525	кбм	0,4
51:00:0000000:7:3У2				
Вид использования лесов – строительство, реконструкция, эксплуатация линейных объектов				
Цель предоставления лесного участка: реконструкция и эксплуатация линейного объекта - дороги автомобильной и дорожных сооружений, являющихся неотъемлемой технологической частью дороги автомобильной				
Эксплуатационные леса	хвойное	0,0110	кбм	0,7
	мягколиственное	-	кбм	-
	нелесные	0,0682	кбм	-
Всего:	-	0,0792	кбм	0,7

Виды разрешенного использования лесов на проектируемом лесном участке

Лесохозяйственным регламентом Зашейковского лесничества в квартале 268 Ковдорского участкового лесничества и соответственно на проектируемом лесном участке установлены следующие виды разрешенного использования лесов предусмотренные статьей 25 Лесного кодекса Российской Федерации и допустимые в эксплуатационных лесах: 1) заготовка древесины;

2) заготовка и сбор недревесных лесных ресурсов;

3) заготовка пищевых лесных ресурсов и сбор лекарственных растений;

4) осуществление видов деятельности в сфере охотничьего хозяйства;

5) ведение сельского хозяйства;

5.1) осуществление рыболовства, за исключением любительского рыболовства;

б) осуществление научно-исследовательской деятельности, образовательной деятельности;

- 7) осуществление рекреационной деятельности;
- 8) создание лесных плантаций и их эксплуатация;
- 9) выращивание лесных плодовых, ягодных, декоративных растений, лекарственных растений;
- 9.1) создание лесных питомников и их эксплуатация;
- 10) осуществление геологического изучения недр, разведка и добыча полезных ископаемых;
- 10.1.) осуществление изыскательской деятельности;
- 11) строительство и эксплуатация водохранилищ и иных искусственных водных объектов, создание и расширение морских и речных портов, строительство, реконструкция и эксплуатация гидротехнических сооружений;
- 12) строительство, реконструкция, эксплуатация линейных объектов;
- 13) создание и эксплуатация объектов лесоперерабатывающей инфраструктуры;
- 14) осуществление религиозной деятельности;
- 15) иные виды, определенные в соответствии с частью 2 статьи 6 Лесного Кодекса российской Федерации.

Сведения об обременениях проектируемого лесного участка

По данным государственного лесного реестра квартал № 268 Ковдорского участкового лесничества Зашейковского лесничества не имеет обременений.

Сведения об ограничениях использования лесов

С учетом целевого назначения и правового режима лесов, установленного лесным законодательством Российской Федерации, лесохозяйственным регламентом Зашейковского лесничества, использование лесов ограничено статьей 11 Лесного кодекса Российской Федерации, соблюдением режима придорожной полосы, режима свободного пребывания граждан и иными видами законодательства Российской Федерации.

Сведения о наличии зданий, сооружений, объектов, связанных с созданием лесной инфраструктуры и объектов, не связанных с созданием лесной инфраструктуры на проектируемом лесном участке

Таблица 1.6 - Сведения о наличии зданий, сооружений, объектов, связанных с созданием лесной инфраструктуры и объектов, не связанных с созданием лесной инфраструктуры на проектируемом лесном участке

№ п/п	Участковое лесничество/ урочище (при наличии)	Номер квартала	Номер выдела	Площадь объекта (га)	Наименование объекта
1	2	3	4	5	6
-	-	-	-	-	-

Сведения о наличии на проектируемом лесном участке особо защитных участков лесов, особо охраняемых природных территорий, зон с особыми условиями использования территорий

Таблица 1.7 - Сведения о нахождении лесного участка в границах особо защитных участков лесов

№ п/п	Лесничество	Участковое лесничество / урочище (при наличии)	Номер квартала	Номер выдела	Виды ОЗУ, наименование ООПТ, виды зон с особыми условиями использования территорий	Общая площадь (га)
1	2	3	4	5	6	7
51:00:0000000:7:3У1						
1	Зашейковское	Ковдорское	268	39	Участки лесов вокруг сельских населенных пунктов и садовых товариществ – ранее участки вокруг населённых пунктов	0,0071
51:00:0000000:7:3У2						
1	Зашейковское	Ковдорское	268	39	Участки лесов вокруг сельских населенных пунктов и садовых товариществ – ранее участки вокруг населённых пунктов	0,0110

Проектирование вида использования лесов лесного участка

Согласно лесохозяйственному регламенту Зашейковского лесничества квартал 268 (части выделов 11, 39, 48) Ковдорского участкового лесничества, в границах которого расположен проектируемый лесной участок, относится к зоне планируемого освоения лесов для строительства, реконструкции и эксплуатации линейных объектов.

Схема расположения проектируемого лесного участка
51:00:0000000:7:ЗУ1

Субъект Российской Федерации: Мурманский область

Муниципальное образование: Ковдорский район

Категория земель: Земли лесного фонда

Лесничество: Зашейковское

Участковое лесничество: Ковдорское

Вид использования лесов: Строительство, реконструкция, эксплуатация линейных объектов

Цель предоставления лесного участка: Реконструкция и эксплуатация линейного объекта – дороги автомобильной и дорожных сооружений, являющихся неотъемлемой технологической частью дороги автомобильной

Особые отметки: Отсутствуют

Общая площадь лесного участка: 0,0525 га

Масштаб 1 :10 000

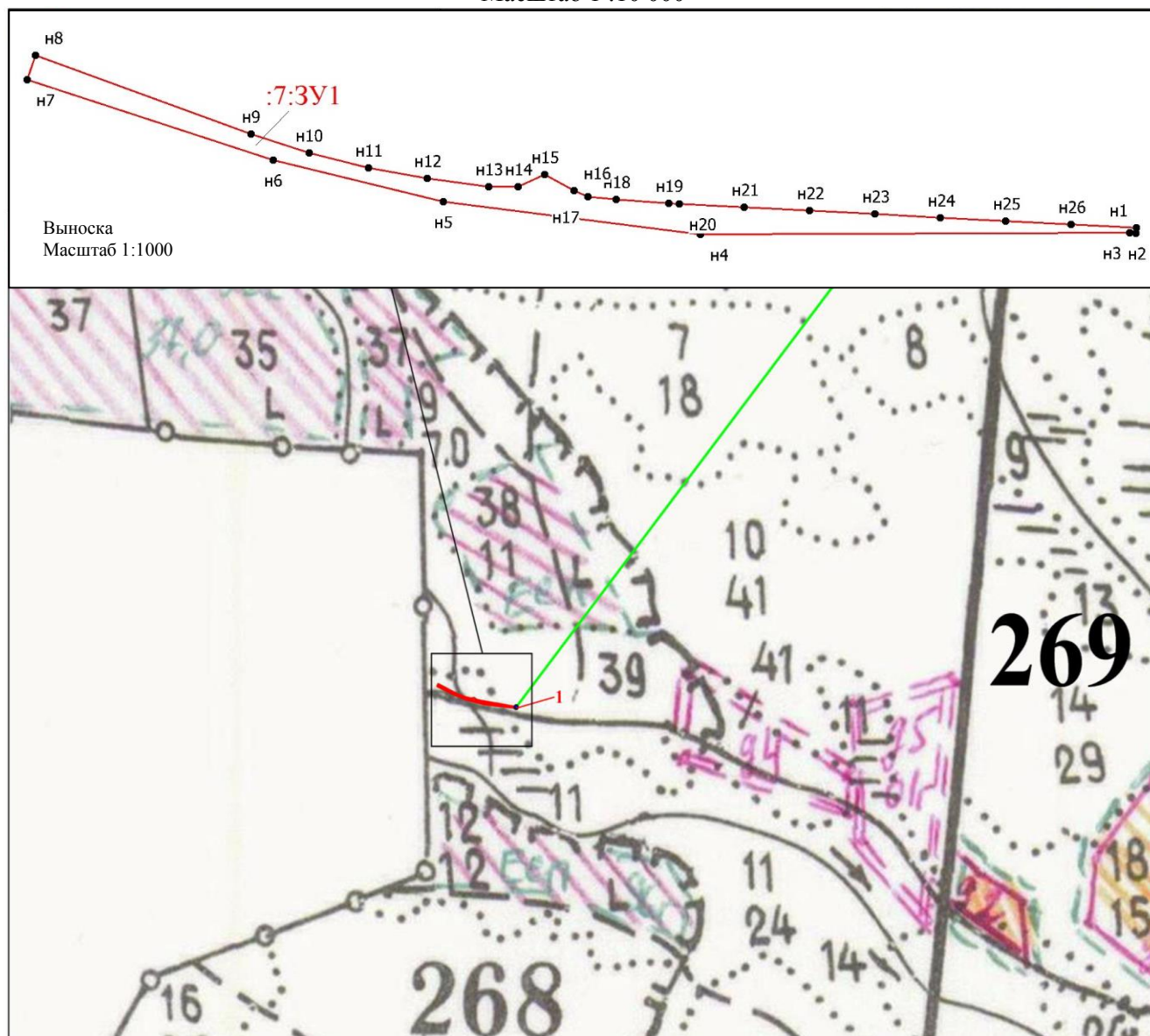


Схема расположения проектируемого лесного участка

51:00:0000000:7:3У2

Субъект Российской Федерации: Мурманский область

Муниципальное образование: Ковдорский район

Категория земель: Земли лесного фонда

Лесничество: Зашейковское

Участковое лесничество: Ковдорское

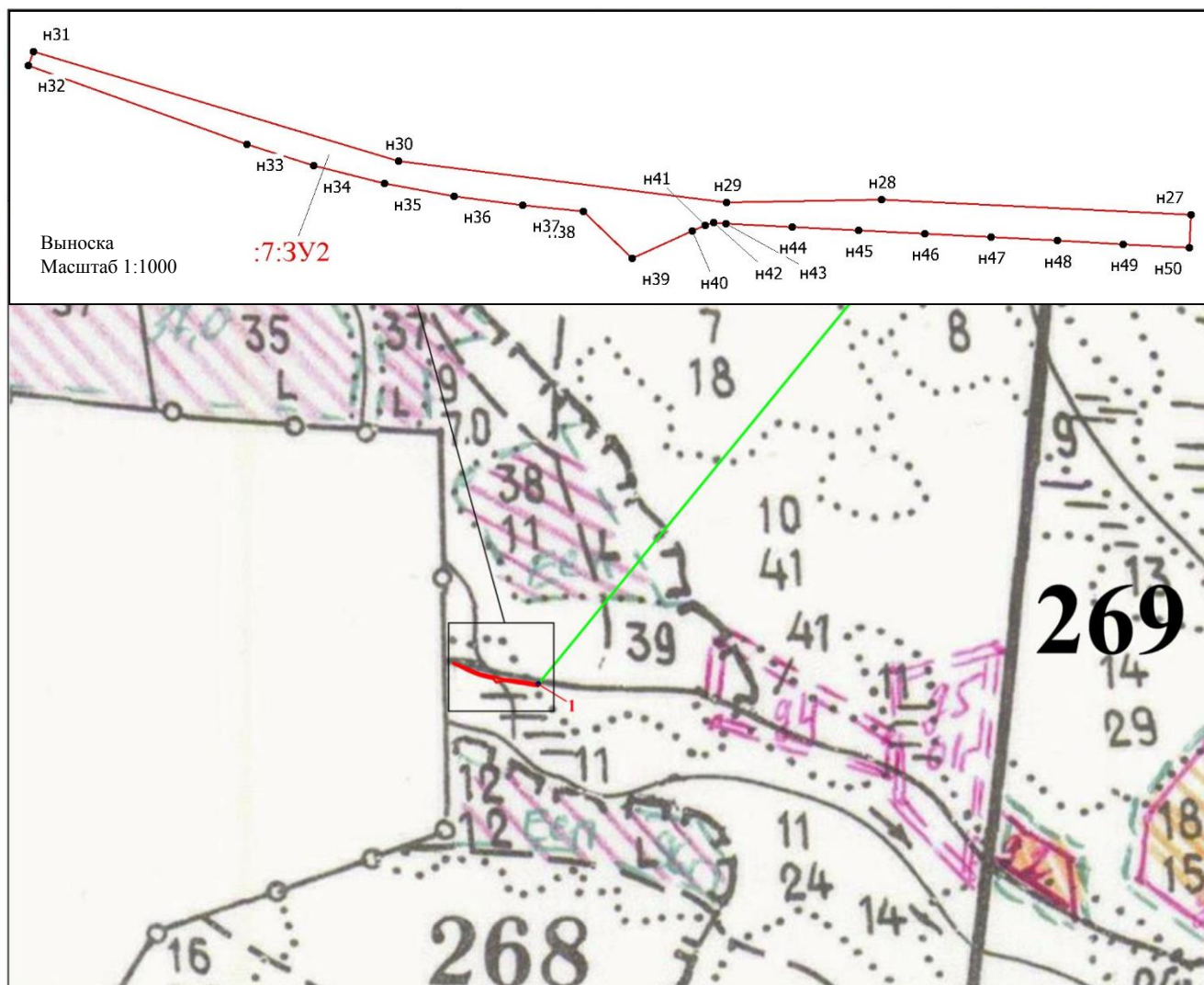
Вид использования лесов: Строительство, реконструкция, эксплуатация линейных объектов

Цель предоставления лесного участка: Реконструкция и эксплуатация линейного объекта – дороги автомобильной и дорожных сооружений, являющихся неотъемлемой технологической частью дороги автомобильной

Особые отметки: Отсутствуют

Общая площадь лесного участка: 0,0792 га

Масштаб 1 :10 000



Перечень координат характерных точек образуемых земельных участков
 Таблица 2.1 - Перечень координат характерных точек образуемых земельных участков

№ точ ки	X	Y
1	2	3
51:00:0000000:7:3У1 площадь 525 кв.м.		
н1	1 334 618.84	472 904.97
н2	1 334 618.80	472 904.15
н3	1 334 617.84	472 904.24
н4	1 334 552.22	472 903.95
н5	1 334 512.87	472 908.97
н6	1 334 486.90	472 915.32
н7	1 334 449.28	472 927.60
н8	1 334 450.55	472 931.28
н9	1 334 483.47	472 919.30
н10	1 334 492.35	472 916.42
н11	1 334 501.44	472 914.12
н12	1 334 510.42	472 912.47
н13	1 334 519.85	472 911.27
н14	1 334 524.30	472 911.20
н15	1 334 528.36	472 913.14
н16	1 334 532.90	472 910.68
н17	1 334 534.99	472 909.69
н18	1 334 539.33	472 909.28
н19	1 334 547.33	472 908.71
н20	1 334 548.95	472 908.62
н21	1 334 558.92	472 908.10
н22	1 334 568.90	472 907.57
н23	1 334 578.89	472 907.05
н24	1 334 588.88	472 906.53
н25	1 334 598.86	472 906.01
н26	1 334 608.85	472 905.49
51:00:0000000:7:3У2 площадь 792 кв.м.		
н27	1 334 617.79	472 884.96
н28	1 334 571.05	472 887.28
н29	1 334 547.73	472 886.88
н30	1 334 498.25	472 893.12
н31	1 334 443.14	472 909.71
н32	1 334 442.42	472 907.63
н33	1 334 475.34	472 895.65
н34	1 334 485.42	472 892.39

№ точ ки	X	Y
1	2	3
н35	1 334 496.10	472 889.68
н36	1 334 506.58	472 887.75
н37	1 334 516.96	472 886.44
н38	1 334 526.11	472 885.47
н39	1 334 533.47	472 878.40
н40	1 334 542.51	472 882.51
н41	1 334 544.50	472 883.36
н42	1 334 545.74	472 883.75
н43	1 334 547.61	472 883.65
н44	1 334 557.61	472 883.13
н45	1 334 567.60	472 882.61
н46	1 334 577.59	472 882.09
н47	1 334 587.57	472 881.56
н48	1 334 597.56	472 881.04
н49	1 334 607.54	472 880.52
н50	1 334 617.53	472 880.00

Координаты характерных точек границ территории, применительно к которой осуществляется подготовка проекта межевания территории, представлены в системе координат, используемой для ведения Единого государственного реестра недвижимости на территории Мурманской области: МСК 51 зона 1 и определены в соответствии с требованиями к точности определения координат характерных точек границ, установленных в соответствии с Градостроительным кодексом Российской Федерации для образуемых земельных участков.

Сведения о границах территории, применительно к которой осуществляется подготовка проекта межевания, содержащие перечень координат характерных точек таких границ в системе координат, используемой для ведения Единого государственного реестра недвижимости.

Координаты характерных точек границ территории, применительно к которой осуществляется подготовка проекта межевания, определяются в соответствии с требованиями к точности определения координат характерных точек границ, установленных в соответствии с Градостроительным кодексом Российской Федерации для территориальных зон, соответствуют перечню координат характерных точек образуемых земельных участков (таблица 2.1)

Вид разрешенного использования образуемых земельных участков, предназначенных для размещения линейных объектов и объектов капитального строительства, проектируемых в составе линейного объекта, а также существующих земельных участков, занятых линейными объектами и объектами капитального строительства, входящими в состав линейных объектов, в соответствии с проектом планировки территории

В соответствии с Лесным кодексом РФ, вид использования лесов – строительство, реконструкция, эксплуатация линейных объектов.