



**МИНИСТЕРСТВО  
ГРАДОСТРОИТЕЛЬСТВА И БЛАГОУСТРОЙСТВА  
МУРМАНСКОЙ ОБЛАСТИ**

**ПРИКАЗ**

от « 07 » декабря 2021 г.

№ 131

г. Мурманск

**Об утверждении проекта межевания территории для размещения  
линейного объекта «Линия электропередач от 153 опоры  
высоковольтной ЛЭП до пограничной заставы в квартале 186  
выделы 6, 18, 23, 28 Кандалакшского лесничества  
Алакурттинского участкового лесничества»**

Руководствуясь Градостроительным кодексом Российской Федерации, Законом Мурманской области от 27.12.2019 № 2459-01-ЗМО «О перераспределении отдельных полномочий в области градостроительной деятельности и в области земельных отношений между органами местного самоуправления муниципальных образований Мурманской области и органами государственной власти Мурманской области», постановлением Правительства Мурманской области от 03.02.2020 № 31-ПП «О мерах по реализации Закона Мурманской области от 27.12.2019 № 2459-01-ЗМО «О перераспределении отдельных полномочий в области градостроительной деятельности и в области земельных отношений между органами местного самоуправления муниципальных образований Мурманской области и органами государственной власти Мурманской области», с учетом заключения по результатам публичных слушаний от 07.10.2021 **приказываю:**

1. Утвердить прилагаемый проект межевания территории для размещения линейного объекта «Линия электропередач от 153 опоры высоковольтной ЛЭП до пограничной заставы в квартале 186 выделы 6, 18, 23, 28 Кандалакшского лесничества Алакурттинского участкового лесничества».

2. Направить настоящий приказ с приложением в администрацию сельского поселения Алакуртти Кандалакшского района.

3. Рекомендовать администрации сельского поселения Алакуртти Кандалакшского района опубликовать настоящий приказ в официальном печатном издании органов местного самоуправления муниципального образования сельское поселение Алакуртти Кандалакшского района и разместить на официальном сайте муниципального образования сельское поселение Алакуртти Кандалакшского района в сети Интернет.

4. Опубликовать настоящий приказ в «Электронном бюллетене Правительства Мурманской области».

5. Разместить настоящий приказ в сети Интернет на официальном сайте Министерства градостроительства и благоустройства Мурманской области.

6. Настоящий приказ вступает в силу со дня подписания.

7. Контроль за исполнением настоящего приказа оставляю за собой.

**Министр  
градостроительства и благоустройства  
Мурманской области**

**М.Д. Гаврилова**

УТВЕРЖДЕН  
приказом Министерства  
градостроительства и благоустройства  
Мурманской области  
от 07.12.2021 № 131

**Проект межевания территории для размещения линейного объекта  
«Линия электропередач от 153 опоры высоковольтной ЛЭП до  
пограничной заставы в квартале 186 выделы 6, 18, 23, 28  
Кандалакшского лесничества Алакурттинского участкового  
лесничества**

## СОДЕРЖАНИЕ

№ п/п	Наименование документа	№ страницы
1	Содержание	2
2	Обоснование проекта межевания	3
3	Проектная документация лесного участка	16
4	Чертеж межевания территории	25

# **ОБОСНОВАНИЕ ПРОЕКТА МЕЖЕВАНИЯ ТЕРРИТОРИИ**

## **1. Основные положения проекта межевания территории**

Проект межевания территории объекта «Линия электропередачи от 153 опоры высоковольтной ЛЭП до пограничной заставы в квартале 186 выделы 6, 18, 23, 28, 51 Кандалакшского лесничества, Алакурттинского участкового лесничества» разработан ООО «ДЖИ-ПИ» в соответствии с техническим заданием на разработку проектной и рабочей документации. Заказчик – Федеральное государственное казенное учреждение «Пограничное управление Федеральной службы безопасности Российской Федерации по Республике Карелия» (ПУ ФСБ России по Республике Карелия).

Основанием для разработки проекта планировки территории и проекта межевания территории являются:

- Государственный контракт № 0009/2020 от 9 апреля 2020 г. выполнения работ (оказания услуг) для государственных нужд;

- Приказ о подготовке проекта межевания территории для размещения линейного объекта «Линия электропередач от 153 опоры высоковольтной ЛЭП до пограничной ЛЭП до пограничной заставы в квартале 186 выдел 6, 18, 23, 28 Кандалакшского лесничества Алакурттинского участкового лесничества» в пределах земельного участка с кадастровым номером 51:00:0000000:6 № 194 от 29 декабря 2020 г.

Разработка проекта межевания территории выполнена в соответствии с требованиями т. ст. 41 – 43, 45 Градостроительного кодекса РФ, заданием на разработку проектной документации.

Подготовка проекта межевания территории линейного объекта осуществляется в целях обеспечения устойчивого развития территорий, установления границ земельных участков, предназначенных для строительства и размещения линейного объекта. Основными задачами проекта межевания территории линейного объекта с учетом требований к составу, содержанию и порядку подготовки документации по планировке территории, установленных Градостроительным кодексом Российской Федерации, является:

- определение в соответствии с документами территориального планирования или в случаях, предусмотренных законодательством, иными документами, зоны планируемого размещения линейного объекта;

- определение границ формируемых земельных участков, планируемых для предоставления под строительство планируемого к размещению линейного объекта;

- обеспечение публичности и открытости градостроительных решений;

- создание информационного ресурса ИСОГД в виде базы пространственных или иных данных об объектах градостроительной деятельности в целях обеспечения автоматизации процессов при исполнении муниципальных функций и предоставлении услуг в сфере

## **2. Сведения об образуемых земельных участках, предназначенных для размещения линейного объекта**

В соответствии с проектом планировки территории линейного объекта «Линия электропередачи от 153 опоры высоковольтной ЛЭП до пограничной заставы в квартале 186 выделы 6, 18, 23, 28, 51 Кандалакшского лесничества, Алакурттинского участкового лесничества» и кадастровыми сведениями о земельных участках, предоставленными филиалом ФГБУ «Кадастровая палата» по Мурманской области, настоящим проектом межевания территории определены границы образуемого земельного участка, предназначенного для размещения вышеуказанного Объекта.

Образуемый земельный участок сформирован от точек н1 до н7 и от н8 и до н20 из земель лесного фонда 51:00:0000000:6 и пересекает придорожную полосу автомобильной дороги Кандалакша – Алакуртти - КПП «Салла» 51:00-6.449. Ширина земельного участка выбрана на основании п. а Требований к границам установления охранных зон объектов электросетевого хозяйства Постановления Правительства РФ от 24 февраля 2009 г. N 160 "О порядке установления охранных зон объектов электросетевого хозяйства и особых условий использования земельных участков, расположенных в границах таких зон" для ЛЭП с проектным номинальным классом напряжения 1-20 кВ в размере 10 м от крайних проводов ЛЭП. Кроме того, в ширине земельного участка учтены возможные погрешности измерения и пожелания заказчика кадастровых работ, таким образом, ширина земельного участка составила 30 м.

Проектируемый класс напряжения ЛЭП заявлен заказчиками в 6 кВ. Проектируемая протяженность ЛЭП составляет 738 м. Общая площадь образуемого земельного участка под ЛЭП - 20803 кв.м (Земли лесного фонда). Также для размещения Объекта строительства предусмотрено образование публичного сервитута на земельном участке с кадастровым номером 51:19:0000000:138 (Земли промышленности, энергетики, транспорта, связи, радиовещания, телевидения, информатики, земли для обеспечения космической деятельности, земли обороны, безопасности и земли иного специального назначения), на котором располагается а/д «Салла» 51:18:0000000:1636, площадью 1327 кв.м.

Объект строительства расположен в кадастровом квартале 51:19:0050210. Все строительные работы будут проводиться исключительно в пределах образуемого земельного участка. При образовании земельного участка не предусмотрено изъятие земельных участков. Территории общего пользования отсутствуют.

Условные кадастровые номера образуемого земельного участка, номера поворотных точек границ образуемого земельного участка отображены на графическом материале - «Чертеж межевания территории».

Подлежащий образованию земельный участок будет иметь вид разрешенного использования в соответствии с п. 1 ст. 25 Лесного кодекса Российской Федерации от 04.12.2006 № 200-ФЗ: строительство, реконструкция, эксплуатация линейных объектов, категорию земель: Земли лесного фонда. Перевод земельного участка в иную категорию не требуется, так как земли лесного фонда можно использовать для строительства, реконструкции, эксплуатации линейных объектов согласно п. 1 ст. 45 Лесного кодекса Российской Федерации от 04.12.2006 № 200-ФЗ.

Площадь и координаты образуемого земельного участка могут быть уточнены при выполнении кадастровых работ, при этом площадь образуемого земельного участка, указанного в межевом плане, не должна отличаться от площади такого земельного участка, указанной в настоящем проекте межевания территории более чем на десять процентов.

Сведения об образуемом земельном участке (условный номер, испрашиваемая площадь, адрес (описание местоположения), запрашиваемый вид разрешенного использования в соответствии с проектом планировки территории), представлены в таблице 1.

Сведения о публичном сервитуте (условный номер, испрашиваемая площадь, адрес (описание местоположения), представлены в таблице 2.

Сведения об устанавливаемой категории, вида разрешенного использования вновь образуемого земельного участка представлены в таблице 3.

Каталог координат образуемого земельного участка приведен в таблице 4.

Каталог координат характерных точек границ зоны планируемого размещения линейного объекта приведен в таблице 5.

Каталог координат характерных точек границ проектируемой зоны с особыми условиями использования территорий (ЗОУИТ) приведен в таблице 6.

Каталог координат границ территории, в отношении которой осуществляется подготовка проекта планировки территории приведен в таблице 7.

**Таблица № 1**

Перечень и сведения о площади образуемого земельного участка с целью строительства и размещения объекта «Линия электропередачи от 153 опоры высоковольтной ЛЭП до пограничной заставы в квартале 186 выделы 6, 18, 23, 28, 51 Кандалакшского лесничества, Алакурттинского участкового лесничества»

<b>№ п/п</b>	<b>Местоположение земельного участка</b>	<b>Кадастровый номер земельного участка</b>	<b>Категория земель</b>	<b>Площадь исходного земельного участка, кв.м.</b>	<b>Правообладатель</b>	<b>Вид права</b>	<b>Условный кадастровый номер образуемого земельного участка</b>	<b>Площадь образуемого земельного участка, кв.м</b>	<b>Способ образования земельного участка</b>	<b>Вид разрешенного использования</b>
1	Мурманская обл., на земельном участке расположено Кандалакшское лесничество	51:00:0000000:6	Земли лесного фонда	9 219 266 671	Российская Федерация	Собственность	51:00:0000000:6:3У1	20803	Раздел с сохранением исходного земельного участка в измененных границах	строительство, реконструкция, эксплуатация линейных объектов*

\* в соответствии с п. 1 ст. 25 Лесного кодекса Российской Федерации от 04.12.2006 № 200-ФЗ



**Таблица № 2**

Перечень и сведения о публичном сервитуте с целью строительства и размещения объекта «Линия электропередачи от 153 опоры высоковольтной ЛЭП до пограничной заставы в квартале 186 выделы 6, 18, 23, 28, 51 Кандалакшского лесничества, Алакерттинского участкового лесничества»

<b>№ п/п</b>	<b>Местоположение земельного участка</b>	<b>Кадастровый номер земельного участка</b>	<b>Категория земель</b>	<b>Площадь исходного земельного участка, кв.м.</b>	<b>Правообладатель</b>	<b>Вид права</b>	<b>Условный кадастровый номер образуемого земельного участка</b>	<b>Площадь образуемого земельного участка, кв.м</b>	<b>Способ образования земельного участка</b>	<b>Вид разрешенного использования</b>
1	Мурманская обл., МО Кандалакшский р-н, на земельном участке расположен а автодорога	51:19:0000000:138	Земли промышленности, энергетики, транспорта, связи, радиовещания, телевидения, информатики, земли для обеспечения космической деятельности, земли обороны, безопасности и земли иного специального назначения	289 232	Мурманская область	Собственность	51:19:0000000:138/чзу1	1327	Публичный сервитут	-

**Таблица № 3**

Сведения об устанавливаемой категории, вида разрешенного использования образуемых земельных участках для размещения объекта «Линия электропередачи от 153 опоры высоковольтной ЛЭП до пограничной заставы в квартале 186 выделы 6, 18, 23, 28, 51 Кандалакшского лесничества, Алакурттинского участкового лесничества»

<b>№ п/п</b>	<b>Условный кадастровый номер образуемого земельного участка</b>	<b>Категория исходного земельного участка</b>	<b>Устанавливаемая категория образуемых земельных участков</b>	<b>Вид разрешенного использования</b>
1	51:00:0000000:6:3У1	Земли лесного фонда	Земли лесного фонда	строительство, реконструкция, эксплуатация линейных объектов*

\* в соответствии с п. 1 ст. 25 Лесного кодекса Российской Федерации от 04.12.2006 № 200-ФЗ

**Таблица № 4**

Ведомость координат образуемого земельного участка и публичного сервитута в целях реализации проекта «Линия электропередачи от 153 опоры высоковольтной ЛЭП до пограничной заставы в квартале 186 выделы 6, 18, 23, 28, 51 Кандалакшского лесничества, Алакурттинского участкового лесничества»

Каталог координат 51:00:0000000:6:3У1 (МСК-51)

Номера характерных точек	X	Y
н1	420194,59	1270691,29
н2	420165,82	1270709,14
н3	420165,4	1270709,41
н4	420117,79	1270683,27
н5	420042,3	1270641,8
н6	420019,67	1270595,09
н7	420112,25	1270646,01
н1	420194,59	1270691,29
н8	419981,12	1270573,88
н9	420003,28	1270620,32
н10	419958,3	1270595,56
н11	419854,08	1270538,21
н12	419757,63	1270485,13
н13	419668,49	1270436,07
н14	419581,4	1270388,14
н15	419533,87	1270361,99
н16	419533,48	1270327,52
н17	419595,86	1270361,85
н18	419682,96	1270409,79
н19	419772,1	1270458,84
н20	419868,55	1270511,92
н8	419981,12	1270573,88

Геоданные 51:00:0000000:6:ЗУ1

Номера характерных точек	Направление румбы (азимуты) линий	Длина линий, метры
н1-н2	148° 10'	33.9
н2-н3	147° 52'	0.5
н3-н4	208° 13'	54.3
н4-н5	208° 30'	86.1
н5-н6	244° 9'	51.9
н6-н7	28° 51'	105.7
н7-н1	28° 48'	94.0
н8-н9	64° 27'	51.5
н9-н10	208° 51'	51.3
н10-н11	208° 50'	119.0
н11-н12	208° 50'	110.1
н12-н13	208° 50'	101.8
н13-н14	208° 50'	99.4
н14-н15	208° 50'	54.2
н15-н16	269° 29'	34.5
н16-н17	28° 48'	71.2
н17-н18	28° 48'	99.4
н18-н19	28° 48'	101.7
н19-н20	28° 48'	110.1
н20-н8	28° 48'	128.5

Каталог координат 51:19:0000000:138/чзу1 (МСК-51)

Номера характерных точек	X	Y
н5	420042,29	1270641,79
н9	420003,29	1270620,32
н8	419981,13	1270573,88
н6	420019,66	1270595,09
н6	420042,29	1270641,79

Геоданные 51:19:0000000:138/чзу1

Номера характерных точек	Направление румбы (азимуты) линий	Длина линий, метры
н5-н9	244° 9'	44.5
н9-н8	208° 51'	51.5
н8-н6	64° 27'	44.0
н6-н5	28° 51'	51.9

**Таблица № 5**

Ведомость координат характерных точек границ зоны планируемого размещения объекта «Линия электропередачи от 153 опоры высоковольтной ЛЭП до пограничной заставы в квартале 186 выделы 6, 18, 23, 28, 51 Кандалакшского лесничества, Алакерттинского участкового лесничества»

Каталог координат (МСК-51)

Номера характерных точек	X	Y
н1	420194,59	1270691,29
н2	420165,82	1270709,14
н3	420165,4	1270709,41
н4	420117,79	1270683,27
н5	420042,3	1270641,8
н9	420003,28	1270620,32
н10	419958,3	1270595,56
н11	419854,08	1270538,21
н12	419757,63	1270485,13
н13	419668,49	1270436,07
н14	419581,4	1270388,14
н15	419533,87	1270361,99
н16	419533,48	1270327,52
н17	419595,86	1270361,85
н18	419682,96	1270409,79
н19	419772,1	1270458,84
н20	419868,55	1270511,92
н8	419981,12	1270573,88
н6	420019,67	1270595,09
н7	420112,25	1270646,01
н1	420194,59	1270691,29

Геоданные

Номера характерных точек	Направление румбы (азимуты) линий	Длина линий, метры
н1-н2	148° 10'	33.9
н2-н3	147° 52'	0.5
н3-н4	208° 13'	54.3
н4-н5	208° 30'	86.1
н9-н10	244° 9'	44.5
н9-н10	208° 51'	51.3
н10-н11	208° 50'	119.0
н11-н12	208° 50'	110.1
н12-н13	208° 50'	101.8
н13-н14	208° 50'	99.4
н14-н15	208° 50'	54.2
н15-н16	269° 29'	34.5
н16-н17	28° 48'	71.2
н17-н18	28° 48'	99.4
н18-н19	28° 48'	101.7
н19-н20	28° 48'	110.1
н20-н8	28° 48'	128.5
н8-н6	64° 27'	44.0
н6-н7	28° 51'	105.7
н7-н1	28° 48'	94.0

**Таблица № 6**

Ведомость координат характерных точек границ зоны с особыми условиями использования территорий (ЗООИТ) объекта «Линия электропередачи от 153 опоры высоковольтной ЛЭП до пограничной заставы в квартале 186 выделы 6, 18, 23, 28, 51 Кандалакшского лесничества, Алакурттинского участкового лесничества»

Каталог координат (МСК-51)

Номера характерных точек	X	Y
н1	420194,59	1270691,29
н2	420165,82	1270709,14
н3	420165,4	1270709,41
н4	420117,79	1270683,27
н5	420042,3	1270641,8
н9	420003,28	1270620,32
н10	419958,3	1270595,56
н11	419854,08	1270538,21
н12	419757,63	1270485,13
н13	419668,49	1270436,07
н14	419581,4	1270388,14
н15	419533,87	1270361,99
н16	419533,48	1270327,52
н17	419595,86	1270361,85
н18	419682,96	1270409,79
н19	419772,1	1270458,84
н20	419868,55	1270511,92
н8	419981,12	1270573,88
н6	420019,67	1270595,09
н7	420112,25	1270646,01
н1	420194,59	1270691,29



Геоданные

Номера характерных точек	Направление румбы (азимуты) линий	Длина линий, метры
н1-н2	148° 10'	33.9
н2-н3	147° 52'	0.5
н3-н4	208° 13'	54.3
н4-н5	208° 30'	86.1
н9-н10	244° 9'	44.5
н9-н10	208° 51'	51.3
н10-н11	208° 50'	119.0
н11-н12	208° 50'	110.1
н12-н13	208° 50'	101.8
н13-н14	208° 50'	99.4
н14-н15	208° 50'	54.2
н15-н16	269° 29'	34.5
н16-н17	28° 48'	71.2
н17-н18	28° 48'	99.4
н18-н19	28° 48'	101.7
н19-н20	28° 48'	110.1
н20-н8	28° 48'	128.5
н8-н6	64° 27'	44.0
н6-н7	28° 51'	105.7
н7-н1	28° 48'	94.0

**Таблица № 7**

Ведомость координат характерных точек границ территории, в отношении которой осуществляется подготовка проекта планировка территории, объекта «Линия электропередачи от 153 опоры высоковольтной ЛЭП до пограничной заставы в квартале 186 выделы 6, 18, 23, 28, 51 Кандалакшского лесничества, Алакурттинского участкового лесничества»

Каталог координат (МСК-51)

Номера характерных точек	X	Y
н21	420223,9	1270667,26
н22	420224,04	1270781,46
н23	419489,95	1270377,77
н24	419489,82	1270263,57
н21	420223,9	1270667,26

Геоданные

Номера характерных точек	Направление румбы (азимуты) линий	Длина линий, метры
н21-н22	90° 00'	114.2
н22-н23	208° 46'	837.76
н23-н24	269° 29'	114.2
н24-н21	28° 48'	837.76

УТВЕРЖДЕНО

(наименование должности  
руководителя органа

государственной власти, органа  
местного самоуправления)

(Ф.И.О., подпись и печать)

"\_\_" \_\_\_\_\_ 20\_\_ г.  
(дата утверждения)

## ПРОЕКТНАЯ ДОКУМЕНТАЦИЯ ЛЕСНОГО УЧАСТКА

### 1. Местоположение, границы и площадь проектируемого лесного участка

Субъект Российской Федерации	<u>Мурманская область</u>
Муниципальное образование	<u>Кандалакшский район</u>
Категория земель	<u>земли лесного фонда</u>
Лесничество (лесопарк)	<u>Кандалакшское</u>
Участковое лесничество, урочище (при наличии)	<u>Алакуртинское</u>
Целевое назначение лесов, категория защитных лесов	<u>эксплуатационные леса, защитные леса (леса, выполняющие функции защиты природных и иных объектов – защитные полосы лесов, расположенные вдоль железнодорожных путей общего пользования, федеральных автомобильных дорог общего пользования, находящихся в собственности субъектов Российской Федерации)</u>
Квартал	<u>186</u>
Лесотаксационный выдел/часть лесотаксационного выдела	<u>выделы 6, 18, 23, 28, 51</u>
Площадь проектируемого лесного участка, га	2,0803
Местоположение и границы лесного участка указаны на схеме расположения проектируемого лесного участка.	

## 2. Целевое назначение лесов

В соответствии с Приказом Федерального агентства лесного хозяйства от 22 мая 2008 г. № 159 «Об определении количества лесничеств на территории Мурманской области и установлении их границ» на территории Мурманской области Алакерттинское участковое лесничество входит в состав Кандалакшского лесничества.

На момент проектирования лесного участка, на территории Кандалакшского лесничества распространяется действие лесохозяйственного регламента, утвержденного Приказом Министерства природных ресурсов и экологии Мурманской области от 04.10.2018 г. № 412.

Леса на территории Мурманской области в соответствии со статьей 8 Федерального закона от 04.12.2006 г. № 201-ФЗ «О введении в действие Лесного кодекса Российской Федерации» отнесены к защитным лесам, что отражено в Лесном плане Мурманской области, утвержденном Постановлением Губернатора Мурманской области от 20.03.2019 г. № 29-ПГ и лесохозяйственном регламенте Кандалакшского лесничества.

Согласно указанным документам лесного планирования квартал 186 (выделы 6, 18, 23, 28) Алакерттинского участкового лесничества, в котором расположен проектируемый лесной участок, относится эксплуатационным лесам, защитным лесам (леса, выполняющие функции защиты природных и иных объектов – защитные полосы лесов, расположенные вдоль железнодорожных путей общего пользования, федеральных автомобильных дорог общего пользования, находящихся в собственности субъектов Российской Федерации).

## 3. Количественные и качественные характеристики проектируемого лесного участка

Количественные и качественные характеристики проектируемого лесного участка составляются на основании данных государственного лесного реестра Кандалакшского лесничества и необходимости натурного обследования.

Таблица 1. Распределение земель

Общая площадь, га	в том числе									
	лесные земли					нелесные земли				
	занятые лесным и насаждениями - всего	в том числе покрытые лесным и культурами	лесные питомники, плантации	незанятые лесными насаждениями	итого	дороги	просеки	болота	другие	итого
1	2	3	4	5	6	7	8	9	10	11
2,0803	2,0550	-	-	0,0253	2,0803	-	-	-	-	-

Таблица 2. Характеристика насаждений проектируемого лесного участка

Участковое лесничество /урочище (при наличии)	Номер квартала	Номер выдела	Состав насаждения или характеристика лесного участка при отсутствии	Запас древесины при наличии (куб. м)/ Площадь (га)/	в том числе по группам возраста древостоя (куб. м/га)			
					Молодняки	средневозрастные	Приспевающие	спелые и перестойные
1	2	3	4	5	6	7	8	9
Алакерттинское	186	6	7Б3С	0,5099/ 20,4	-	0,5099/ 20,4	-	-
Алакерттинское	186	18	9С1Б	0,6185/ 61,8500	-	0,6185/ 61,8500	-	-
Алакерттинское	186	23	10С	0,5688/ 56,8800	-	0,5688/ 56,8800	-	-
Алакерттинское	186	28	10С	0,3578/ 35,7800	-	0,3578/ 35,7800	-	-
Алакерттинское	186	51	-	0,0253/ 0	-	-	-	-

Таблица 3. Средние таксационные показатели насаждений проектируемого лесного участка

Целевое назначение лесов	Хозяйство, преобладающая порода	Состав насаждений	Возраст	Бонитет	Полнота	Средний запас древесины (куб. м/га)		
						средневозрастные	приспевающие	спелые и перестойные
1	2	3	4	5	6	7	8	9
Леса, расположенные в защитных полосах лесов; эксплуатационные леса	Алакерттинское участковое лесничество	9С1Б	55	4	0.7	85	-	-

Таблица 4. Виды и объемы использования лесов на проектируемом лесном участке

Целевое назначение лесов	Хозяйство (хвойное, твердолиственное, мягколиственные)	Площадь (га)	Единица измерения	Объемы использования лесов (изъятия лесных ресурсов)
1	2	3	4	5
<p>Вид использования лесов – строительство, реконструкция, эксплуатация линейных объектов</p> <p>Цель предоставления лесного участка – для производства линии электропередачи от 153 опоры высоковольтной ЛЭП до пограничной заставы</p>				
Леса, расположенные в защитных полосах лесов; эксплуатационные леса	Алакерттинское участковое лесничество, хвойное, сосна	2,0803	-	-

#### 4. Виды разрешенного использования лесов на проектируемом лесном участке

Лесохозяйственным регламентом Кандакшского лесничества в кварталах 186 (выделы 6, 18, 23, 28, 51) Алакерттинского участкового лесничества и соответственно в проектируемом лесном участке установлены следующие виды разрешенного использования лесов:

- заготовка древесины;
- переработка древесины и иных лесных ресурсов;
- заготовка и сбор недревесных лесных ресурсов;
- заготовка пищевых лесных ресурсов и сбор лекарственных растений;
- осуществление видов деятельности в сфере охотничьего хозяйства и осуществление охоты (п. 5 в ред. Федерального закона от 24.07.2009 № 209-ФЗ);
- ведение сельского хозяйства;
- осуществление научно-исследовательской, образовательной деятельности;
- осуществление рекреационной деятельности;
- создание лесных плантаций и их эксплуатация;
- выращивание лесных плодовых, ягодных, декоративных растений, лекарственных растений;
- выращивание посадочного материала лесных растений (саженцев, сеянцев)
- выполнение работ по геологическому изучению недр, разработке месторождений полезных ископаемых;
- строительство и эксплуатация водохранилищ и иных искусственных водных объектов, а также гидротехнических сооружений и специализированных портов;
- строительство, реконструкция, эксплуатация линейных объектов
- осуществление религиозной деятельности;
- иные виды, определенные в соответствии с частью 2 статьи 6 Лесного кодекса Российской Федерации.

В лесничестве разрешены все виды использования лесов, предусмотренные статьей 25 Лесного кодекса Российской Федерации, за исключением: Заготовка живицы в связи с отсутствием пригодных насаждений, низкой смолоотдачей,

Леса могут использоваться для одной или нескольких целей, если иное не установлено Лесным кодексом Российской Федерации или другими федеральными законами.

## **5. Сведения об обременениях проектируемого лесного участка**

Обременений нет.

## **6. Сведения об ограничениях использования лесов**

1. Соблюдение режима лесов, выполняющих функции защиты природных и иных объектов (ст. 105 Лесного кодекса РФ).

2. Соблюдение иных видов законодательства РФ.

## **7. Сведения о наличии зданий, сооружений, объектов, связанных с созданием лесной инфраструктуры и объектов, не связанных с созданием лесной инфраструктуры на проектируемом лесном участке**

Таблица 5

№ п/п	Участковое лесничество/урочище (при наличии)	Номер квартала	Номер выдела	Площадь объекта (га)	Наименование объекта
1	2	3	4	5	6
1	Алакерттинское участковое лесничество	186	6	-	-
2	Алакерттинское участковое лесничество	186	18	-	-
3	Алакерттинское участковое лесничество	186	23	-	-
4	Алакерттинское участковое лесничество	186	28	-	-
5	Алакерттинское участковое лесничество	186	51	-	-

## **8. Сведения о наличии на проектируемом лесном участке особо защитных участков лесов, особо охраняемых природных территорий, зон с особыми условиями использования территорий**

Согласно данным государственного лесного реестра на проектируемом лесном участке присутствуют особо защитные участки лесов (ОЗУ), отсутствуют особо охраняемые природные территории (ООПТ) и зоны с особыми условиями использования территорий.

Таблица 6

№ п/п	Наименование участкового лесничества/урочища (при наличии)	Номер квартала	Номер выдела	Виды ОЗУ, наименование ООПТ, виды зон с особыми условиями использования территорий	Общая площадь, га
1	2	3	4	5	6
1	Алакерттинское участковое лесничество	186	6	Опушки леса вдоль дорог	-
2	Алакерттинское участковое лесничество	186	18	Опушки леса вдоль дорог	-
3	Алакерттинское участковое лесничество	186	23	-	-
4	Алакерттинское участковое лесничество	186	28	-	-
5	Алакерттинское участковое лесничество	186	51	-	-

## 9. Проектирование вида использования лесов лесного участка

Согласно лесохозяйственному регламенту Кандакшского лесничества, квартал 186 выделы 6, 18, 23, 28, 51 Алакерттинского участкового лесничества, в границах которого расположен проектируемый лесной участок, может использоваться для строительства, реконструкции, эксплуатации линейных объектов. Разрешенное использование проектируемого земельного участка - для нужд лесного хозяйства и лесной промышленности. Вид использования лесов проектируемого земельного участка - строительство, реконструкция, эксплуатация линейных объектов.



Каталог координат (WGS84)

Номера характерных точек	X	Y
н1	66.943525308	29.071921058
н2	66.943275284	29.072360060
н3	66.943271638	29.072366684
н4	66.942834151	29.071821379
н5	66.942140463	29.070956270
н6	66.941917892	29.069914020
н7	66.942768655	29.070976349
н1	66.943525308	29.071921058
н8	66.941563632	29.069471530
н9	66.941781882	29.070508106
н10	66.941368530	29.069991524
н11	66.940410782	29.068795104
н12	66.939524428	29.067687836
н13	66.938705242	29.066664492
н14	66.937904891	29.065664788
н15	66.937468094	29.065119405
н16	66.937449873	29.064332679
н17	66.938023147	29.065048667
н18	66.938823596	29.066048573
н19	66.939642781	29.067071673
н20	66.940529139	29.068178924
н8	66.941563632	29.069471530

Каталог координат (МСК-51)

Номера характерных точек	X	Y
н1	420194,59	1270691,29
н2	420165,82	1270709,14
н3	420165,4	1270709,41
н4	420117,79	1270683,27
н5	420042,3	1270641,8
н6	420019,67	1270595,09
н7	420112,25	1270646,01
н1	420194,59	1270691,29
н8	419981,12	1270573,88
н9	420003,28	1270620,32
н10	419958,3	1270595,56
н11	419854,08	1270538,21
н12	419757,63	1270485,13
н13	419668,49	1270436,07
н14	419581,4	1270388,14
н15	419533,87	1270361,99
н16	419533,48	1270327,52
н17	419595,86	1270361,85

н18	419682,96	1270409,79
н19	419772,1	1270458,84
н20	419868,55	1270511,92
н8	419981,12	1270573,88

#### Геоданные

Номера характерных точек	Направление румбы (азимуты) линий	Длина линий, метры
н1-н2	148° 10'	33.9
н2-н3	147° 52'	0.5
н3-н4	208° 13'	54.3
н4-н5	208° 30'	86.1
н5-н6	244° 9'	51.9
н6-н7	28° 51'	105.7
н7-н1	28° 48'	94.0
н8-н9	64° 27'	51.5
н9-н10	208° 51'	51.3
н10-н11	208° 50'	119.0
н11-н12	208° 50'	110.1
н12-н13	208° 50'	101.8
н13-н14	208° 50'	99.4
н14-н15	208° 50'	54.2
н15-н16	269° 29'	34.5
н16-н17	28° 48'	71.2
н17-н18	28° 48'	99.4
н18-н19	28° 48'	101.7
н19-н20	28° 48'	110.1
н20-н8	28° 48'	128.5

Согласовано:

Лицо, ответственное за подготовку проектной документации лесного участка представителя органа государственной власти, органа местного самоуправления, утверждающего проектную документацию лесного участка \_\_\_\_\_

(подпись)

Ф.И.О.

Заинтересованное лицо (представитель заинтересованного лица)

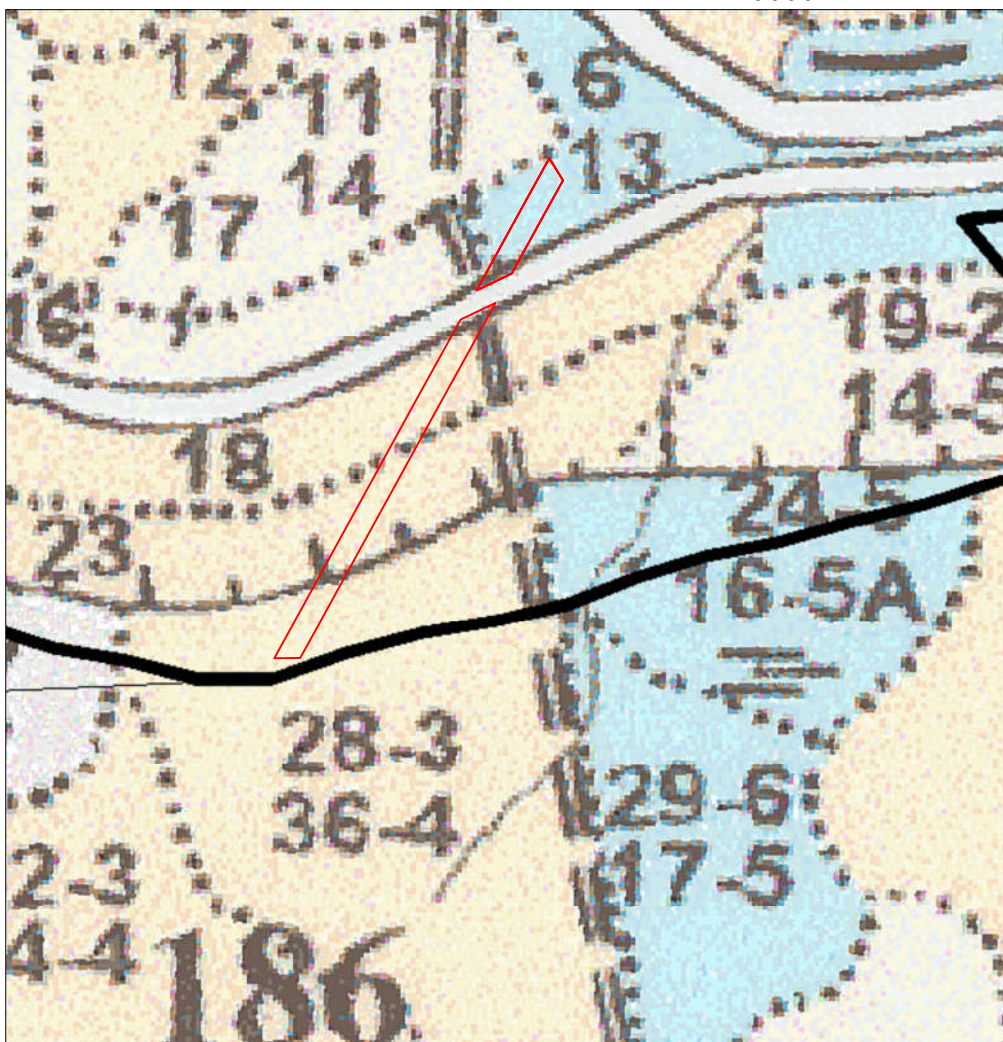
\_\_\_\_\_  
(подпись)

\_\_\_\_\_  
Ф.И.О.

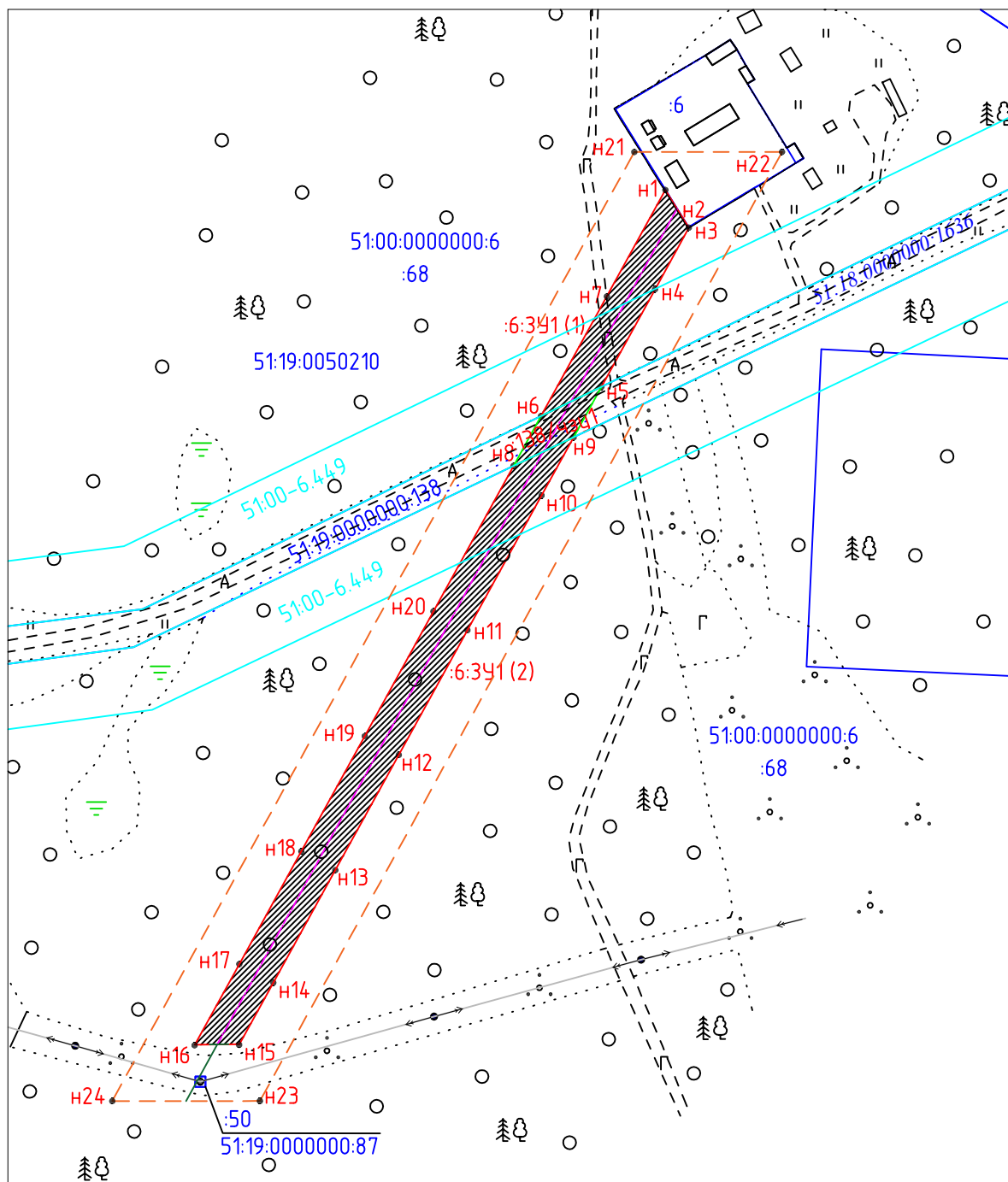
## СХЕМА РАСПОЛОЖЕНИЯ ПРОЕКТИРУЕМОГО ЛЕСНОГО УЧАСТКА

Субъект Российской Федерации	<u>Мурманская область</u>
Муниципальное образование	<u>Кандалакшский район</u>
Категория земель	<u>земли лесного фонда</u>
Лесничество (лесопарк)	<u>Кандалакшское</u>
Участковое лесничество	<u>Алакуртинское</u>
Разрешенное использование	<u>для нужд лесного хозяйства и лесной промышленности</u>
Вид использования лесов	<u>строительство, реконструкция, эксплуатация</u> <u>линейных объектов</u>
Цель предоставления лесного участка	<u>для производства линии электропередачи от 153</u> <u>опоры высоковольтной ЛЭП до пограничной заставы</u>
Особые отметки:	<hr/>

Масштаб 1:10000

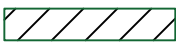


# Чертеж межевания территории



Масштаб 1:5000 МСК-51

Условные обозначения:

- - границы территории, в отношении которой осуществляется подготовка проекта планировки территории
- - проектируемая ЛЭП
-  - зона размещения объекта
- 51:19:0050210 - номер кадастрового квартала
- :68 - кадастровый номер земельного участка
- - границы земельных участков в кадастровом квартале
- - граница ЗОУИТ
- - проектируемая граница части земельного участка и ЗОУИТ ЛЭП
- - проектируемая граница публичного сервитута
- :6:3У1(1) - обозначение образуемого земельного участка
- :138/чзУ1 - обозначение образуемого публичного сервитута
- H1 - обозначение характерной точки границы
- 51:18:0000000:1636 - сооружение а/д "Салла"