



**МИНИСТЕРСТВО
ГРАДОСТРОИТЕЛЬСТВА И БЛАГОУСТРОЙСТВА
МУРМАНСКОЙ ОБЛАСТИ**

ПРИКАЗ

от « 20 » августа 2021 г.

№ 84

г. Мурманск

Об утверждении проекта межевания территории, предназначенного для строительства линейного объекта «Строительство ВЛ-10 кВ от опоры № Л-3 ПС 150/10 кВ № 83 до границы участка Заявителя с установкой разъединителя на первой отпаечной опоре и присоединением фидера 10 кВ Заявителя: Мурманская область, Р-21 «Кола» км 1230 (съезд на г. Апатиты)» на территории муниципального образования муниципальный округ город Мончегорск с подведомственной территорией

Руководствуясь Градостроительным кодексом Российской Федерации, Законом Мурманской области от 27.12.2019 № 2459-01-ЗМО «О перераспределении отдельных полномочий в области градостроительной деятельности и в области земельных отношений между органами местного самоуправления муниципальных образований Мурманской области и органами государственной власти Мурманской области», постановлением Правительства Мурманской области от 03.02.2020 № 31-ПП «О мерах по реализации Закона Мурманской области от 27.12.2019 № 2459-01-ЗМО «О перераспределении отдельных полномочий в области градостроительной деятельности и в области земельных отношений между органами местного самоуправления муниципальных образований Мурманской области и органами государственной власти Мурманской области», **приказываю:**

1. Утвердить прилагаемый проект межевания территории, предназначенный для строительства линейного объекта «Строительство ВЛ-10 кВ от опоры № Л-3 ПС 150/10 кВ № 83 до границы участка Заявителя с установкой разъединителя на первой отпаечной опоре и присоединением фидера 10 кВ Заявителя: Мурманская область, Р-21 «Кола» км 1230 (съезд на г. Апатиты)» на территории на территории муниципального образования

муниципальный округ город Мончегорск с подведомственной территорией.

2. Направить настоящий приказ с приложением в администрацию города Мончегорска.

3. Рекомендовать администрации города Мончегорска опубликовать настоящий приказ в официальном печатном издании органов местного самоуправления города Мончегорска с подведомственной территорией и разместить на официальном сайте города Мончегорска с подведомственной территорией в сети Интернет.

4. Опубликовать настоящий приказ в «Электронном бюллетене Правительства Мурманской области».

5. Разместить настоящий приказ в сети Интернет на официальном сайте Министерства градостроительства и благоустройства Мурманской области.

6. Настоящий приказ вступает в силу со дня подписания.

7. Контроль за исполнением настоящего приказа оставляю за собой.

**Министр
градостроительства и благоустройства
Мурманской области**

М.Д. Гаврилова

УТВЕРЖДЕН
приказом Министерства
градостроительства и
благоустройства
Мурманской области
от 20.08.2021 № 84

**Проект межевания территории, предназначенный для строительства
линейного объекта «Строительство ВЛ-10 кВ от опоры
№ Л-3 ПС 150/10 кВ № 83 до границы участка Заявителя с установкой
разъединителя на первой отпаечной опоре и присоединением фидера
10 кВ Заявителя: Мурманская область, Р-21 «Кола» км 1230
(съезд на г. Апатиты)» на территории муниципального образования
муниципальный округ город Мончегорск с подведомственной территорией**

ООО «ЦДО «НИВЕЛИР»

183014, Мурманская обл, г. Мурманск, Кольский проспект, д.150 к.1, кв.65.

ПРОЕКТ МЕЖЕВАНИЯ ТЕРРИТОРИИ

Объект «Строительство ВЛ-10 кВ от опоры № Л-3 ПС 150/10 кВ № 83 до границы участка Заявителя с установкой разъединителя на первой отпаечной опоре и присоединением фидера 10 кВ Заявителя: Мурманская область, Р-21 "Кола" км 1230 (съезд на г. Апатиты)» на территории муниципального образования г. Мончегорск подведомственной территорией.

Директор

Кадастровый инженер



О. С. Грушанина

М. Г. Голомонзин

Мурманск

2021

Содержание	Лист
1. Введение1
2. Основная часть проекта межевания2
3. Материалы по обоснованию проекта межевания территории35
4. Приложения	
Приложение 141
Приложение 260
Приложение 361
Приложение 462

Введение

Проект межевания территории, предназначенной для строительства линейного объекта «Строительство ВЛ-10 кВ от опоры № Л-3 ПС 150/10 кВ № 83 до границы участка Заявителя с установкой разъединителя на первой отпаечной опоре и присоединением фидера 10 кВ Заявителя: Мурманская область, Р-21 "Кола" км 1230 (съезд на г. Апатиты)», разрешение для строительства которого не требуется, собственник ПАО "МРСК Северо-Запада", подготовлен с целью определения местоположения границ образуемых земельных участков, частей земельных участков необходимых для предоставления из земель лесного фонда.

Основная часть проекта межевания.

Графическая часть

Чертеж межевания, выполнен на топографическом плане, соответствующим требованиям, приведен в приложение 1.

На чертеже

- отображены:

* границы образуемых и изменяемых земельных участков, частей земельных участков, условные номера образуемых земельных участков.

- и не отображены:

* границы и существующих элементов планировочной структуры – сведения отсутствуют;

* красные линии, утвержденные в составе проекта планировки территории, или красные линии, устанавливаемые, изменяемые – сведения отсутствуют;

* линии отступа от красных линий в целях определения мест допустимого размещения зданий, строений, сооружений – сведения отсутствуют;

* границы земельных участков, образование которых предусмотрено схемой расположения земельного участка или земельных участков на кадастровом плане территории, срок действия которой не истек – сведения отсутствуют.

Текстовая часть

условные номера образуемых земельных участков, частей земельных участков (лесных участков)	:8/чзу1	:8/чзу2	:8/чзу3	:8:ЗУ1
кадастровые номера земельных участков, из которых образуются земельные участки, части земельных участков (лесных участков)	51:00:0000000:8			
площадь образуемых земельных участков, кв.м	69992	1764	78	1007
способы образования земельных участков, частей земельных участков (лесных участков)	образование части земельного участка			раздел земельного участка, с оставлением исходного в изменённых границах
сведения об отнесении образуемого земельного участка к определенной категории земель	сведения отсутствуют			
сведения об отнесении (неотнесении) образуемых земельных участков к территории общего пользования	сведения отсутствуют			

сведения о целевом назначении лесов, виды разрешенного использования лесного участка, количественные и качественные характеристики лесного участка, сведения о нахождении лесного участка в границах особо защитных участков лесов представлены на:	лист 4	лист 10	лист 16	лист 22
условные номера образуемых земельных участков, кадастровые номера или иные ранее присвоенные государственные учетные номера существующих земельных участков, в отношении которых предполагаются их резервирование и (или) изъятие для государственных или муниципальных нужд	сведения отсутствуют			
номера образуемых, существующих земельных участков отношении которых предполагаются их резервирование и (или) изъятие	сведения отсутствуют			
номера существующих земельных участков, на которых линейный объект может быть размещен на условиях сервитута	сведения отсутствуют			
номера характерных точек образуемых земельных участков, частей земельных участков (лесных участков) и перечень координат характерных точек, геоданные.	лист 9	лист 15	лист 21	лист 27
сведения о границах территории, применительно к которой осуществляется подготовка проекта межевания, содержащие перечень координат характерных точек	лист 34			
вид разрешенного использования образуемых земельных участков, частей земельных участков (лесных участков)	для нужд лесного хозяйства и лесной промышленности			

Сведения о образуемом лесном участке - :8/чзу1 – часть земельного участка 51:00:0000000:8, лесной участком со следующими характеристиками:

Местоположение, границы и площадь:

Субъект Российской Федерации	Мурманская область							
Муниципальное образование	Мончегорский район							
Категория земель	Земли лесного фонда							
Лесничество (лесопарк)	Мончегорское							
Участковое лесничество, урочище (при наличии)	Мончегорское							
Целевое назначение лесов,	Защитные леса							
Категория защитных лесов	Нерестощохранные полосы лесов Леса, расположенные в защитных полосах лесов							
Квартал	220	220	220	220	221	221	221	221
Лесотаксационный выдел/часть лесотаксационного выдела	12	67	68	35	36	37	43	44
Площадь проектируемого лесного участка, га	6,9992							

В соответствии с приказом Федерального агентства лесного хозяйства от «22» мая 2008г. № 159 «Об определении количества лесничеств (лесопарков) на территории Мурманской области и установления их границ», на территории Мурманской области в МО г. Мончегорск подведомственной территорией Мончегорское участковое лесничество входит в состав Мончегорского лесничества.

На момент проектирования лесного участка, на территории Мончегорского лесничества распространяется действие лесохозяйственного регламента, утвержденного приказом № 412 МПР Мурманской области от «04» октября 2018 г. Леса на территории леса на территории Мурманской области в соответствии со статьей 8 Федерального закона от 04.12.2006 № 201-ФЗ «О введении в действие Лесного кодекса Российской Федерации» отнесены к защитным и эксплуатационным лесам, что отражено в Лесном плане Мурманской области, утвержденном постановлением Губернатора Мурманской области от 20.03.2019 № 29-ПГ и лесохозяйственном регламенте Мончегорского лесничества.

Согласно указанным документам лесного планирования квартал 220, 221 Мончегорского участкового лесничества, в котором расположен образуемый лесной участок, относится защитным лесам:

- нерестощохранные полосы лесов;
- леса, расположенные в защитных полосах лесов.

Количественные и качественные характеристики проектируемого лесного участка составляются на основании данных государственного лесного реестра Мончегорского лесничества и необходимости натурного обследования.

Таблица 1. Распределение земель

Общая площадь, га	в том числе									
	лесные земли					нелесные земли				
	занятые лесными насаждениями всего	в том числе покрытые лесными культурами	лесные питомники, плантации	не занятые лесными насаждениями	итого	дороги	просеки	болота	другие	итого
1	2	3	4	5	6	7	8	9	10	11
6,9992	6,9992				6,9992	-	-	-	-	-

Таблица 2. Характеристика насаждений образуемого лесного участка: см. следующий лист.

Таблица 3. Средние таксационные показатели насаждений проектируемого лесного участка

Целевое назначение лесов	Хозяйство, преобладающая порода	Состав насаждений	Возраст	Бонитет	Полнота	Средний запас древесины (куб. м/га)		
						средневозрастные	приспевающие	спелые и перестойные
1	2	3	4	5	6	7	8	9
Защитные леса	Хвойная	6Е2Б1С1Ос+С+Е	103	5А	0,5	45	36	52

Таблица 4. Виды и объемы использования лесов на образуемом лесном участке

Целевое назначение лесов	Хозяйство (хвойное, твердолиственное, мягколиственные)	Площадь (га)	Единица измерения	Объемы использования лесов (изъятия лесных ресурсов)
1	2	3	4	5
Вид использования лесов – Строительство, реконструкция, эксплуатация линейных объектов. Цель предоставления лесного участка – строительство линейного объекта ВЛ 10 кВ				
Защитные леса	хвойное	6,9992	га	-

Таблица 2

Участковое лесничество/ урочище (при наличии)	Номер квартала	Номер выдела	Состав насаждения или характери-ка лесного участка при отсутствии насаждения	Площадь (га)	запас древесины при наличии (куб. м)	в том числе по группам возраста древостоя (га/куб. м)							
						молодняки		средне- возрастные		приспевающие		спелые и перес- тойные	
1	2	3	4	5		6		7		8		9	
Мончегорское	220	12	9 Е 1 Б	0,2910	13,15	-	-	-	-	-	-	0,2910	13,15
	220	67	10 Е	1,0323	46,45	-	-	-	-	-	-	1,0323	46,45
	220	68	6 Е 10 Е 3 Б 1 Ос	1,5855	58,14	-	-	1,5855-	58,14	-	-	-	-
	221	35	6 Е 10 Е 3 Б 1 Ос + Б	1,9729	72,34	-	-	1,9729-	72,34	-	-	-	-
	221	36	9 Е 1 Б	0,5980	39,86	-	-	-	-	-	-	0,5980	39,86
	221	37	4 Ос 3 Б 2 С 1 Е	0,4855	16,99	-	-	-	-	-	-	0,4855	16,99
	221	43	4 Ос 3 Б 2 С 1 Е	0,5658	20,75	-	-	-	-	-	-	0,5658	20,75
	221	44	6 С 2 Б 2 Ос + Е + С	0,4683	50,73	-	-	0,4683	56,19	-	-	-	-

Виды разрешенного использования лесов на проектируемом лесном участке

Лесохозяйственным регламентом Мончегорского лесничества в квартале 220, 221 Мончегорского участкового лесничества и соответственно в проектируемом лесном участке установлены следующие виды разрешенного использования лесов:

1. Заготовка древесины;
2. Заготовка и сбор недревесных лесных ресурсов;
3. Заготовка пищевых лесных ресурсов и сбор лекарственных растений;
4. Осуществление видов деятельности в сфере охотничьего хозяйства;
5. Ведение сельского хозяйства;
6. Осуществление научно-исследовательской, образовательной деятельности;
7. Осуществление рекреационной деятельности;
8. Выращивание лесных плодовых, ягодных, декоративных растений, лекарственных растений;
9. Создание лесных плантаций и их эксплуатация;
10. Разработка месторождений полезных ископаемых
10. 1. Выполнение работ по геологическому изучению недр
11. Строительство и эксплуатация водохранилищ и иных искусственных водных объектов, а также специализированных портов.
- 11.1. Строительство и эксплуатация гидротехнических сооружений и специализированных портов
12. Строительство, реконструкция, дорог, трубопроводов и других линейных объектов кроме линий связи, линий электропередачи, подземных трубопроводов
- 12.1. Строительство, реконструкция линий связи, линий электропередачи, подземных трубопроводов. Эксплуатация существующих линейных объектов
13. Выращивание посадочного материала лесных растений (саженцев, семян)..
14. Переработка древесины и иных лесных ресурсов.
15. Осуществление религиозной деятельности
16. Иные виды, определенные в соответствии с частью 2 статьи 6 Лесного кодекса Российской Федерации.

Сведения об обременениях проектируемого лесного участка:

Согласно данным государственного лесного реестра в границах территории проектируемого лесного участка не имеется обременений.

Сведения об ограничениях использования лесов:

С учетом целевого назначения и правового режима лесов, установленного лесным законодательством Российской Федерации, лесохозяйственным регламентом Мончегорского лесничества предусмотрены следующие ограничения в использовании лесов:

- соблюдения режима лесов лесов , выполняющих функции защиты природных и иных объектов (ст. 114 ЛК РФ);
- соблюдения режима охранной зоны ЛЭП;
- соблюдения режима придорожной полосы;
- соблюдение иных видов законодательств.

Сведения о наличии зданий, сооружений, объектов, связанных с созданием лесной инфраструктуры и объектов, не связанных с созданием лесной инфраструктуры на проектируемом лесном участке отсутствуют.

Таблица 5

№п/п	Участковое лесничество/урочище (при наличии)	Номер квартала	Номер выдела	Площадь объекта (га)	Наименование объекта
1	2	3	4	5	6
-	-	-	-	-	-

Сведения о наличии на образуемом лесном участке особо защитных участков лесов, особо охраняемых природных территорий, зон с особыми условиями использования территорий:

Согласно данным государственного лесного реестра на образуемом лесном участке существуют особо защитные участки лесов (ОЗУ), и не существует особо охраняемых природных территорий (ООПТ), и существуют зоны с особыми условиями использования территорий.

Таблица 6

Номер квартала	Номер выдела	Виды ОЗУ, наименование ООПТ, виды зон с особыми условиями использования территорий		Общая площадь, га
3	4	5		6
220	12		51:11-6.81 Придорожная полоса	0,2910
220	67	ОЗУ:Уч.вокруг нас.пун. (<1 км)		1,0323
220	68	ОЗУ:Уч.вокруг нас.пун. (<1 км)		1,5855
221	35	ОЗУ:Уч.вокруг нас.пун. (<1 км)		1,9729
221	36	ОЗУ:Уч.вокруг нас.пун. (<1 км)		0,5980
221	37	ОЗУ:Уч.вокруг нас.пун. (<1 км)		0,4855
221	43	-	-	0,5658
221	44		51:11-6.80, 51:00-6.421 Охранная зона инженерных коммуникаций	0,4683

Вид использования лесов лесного участка:

Согласно лесохозяйственному регламенту Мончегорского лесничества Мончегорского участкового лесничества, образуемый лесной участок, относится к зоне планируемого освоения лесов для строительства, реконструкции линий связи, линий электропередачи, подземных трубопроводов, эксплуатации существующих линейных объектов.

Номера характерных точек образуемых земельных участков, частей земельных участков (лесных участков) и перечень координат характерных точек, географические.

Система координат МСК-51

51:00:0000000:8/чзу1

Имя точки	X, м	Y, м	Румбы	S, м
51:00:0000000:8/чзу1(1)				
н2	498 971,99	1 433 599,75		
н3	498 972,06	1 433 614,66	СВ: 89° 44,1'	14,91
н30	498 945,96	1 433 658,03	ЮВ: 58° 57,7'	50,61
н23	498 881,34	1 433 721,81	ЮВ: 44° 37,6'	90,80
н24	498 951,13	1 433 634,31	СЗ: 51° 25,6'	111,93
н25	498 951,00	1 433 603,22	ЮЗ: 89° 45,5'	31,09
26	498 952,10	1 433 602,66	СЗ: 26° 49,3'	1,24
н27	498 950,98	1 433 600,45	ЮЗ: 63° 10,7'	2,47
н28	498 950,96	1 433 594,98	ЮЗ: 89° 45,5'	5,48
н1	498 956,59	1 433 594,58	СЗ: 4° 1,3'	5,64
н2	498 971,99	1 433 599,75	СВ: 18° 33,9'	16,24
51:00:0000000:8/чзу1(2)				
н4	498 972,15	1 433 633,90		
н5	498 972,18	1 433 641,59	СВ: 89° 44,1'	7,69
н6	498 769,92	1 433 895,20	ЮВ: 51° 25,6'	324,39
н7	498 353,51	1 434 298,46	ЮВ: 44° 4,8'	579,67
н8	498 201,78	1 434 495,38	ЮВ: 52° 23,2'	248,60
н9	497 873,45	1 435 113,59	ЮВ: 62° 1,6'	699,98
н10	497 689,92	1 435 353,22	ЮВ: 52° 33,2'	301,84
н11	497 521,90	1 435 512,50	ЮВ: 43° 28,1'	231,52
н12	496 906,34	1 435 973,70	ЮВ: 36° 50,5'	769,17
н13	496 774,57	1 436 153,95	ЮВ: 53° 49,9'	223,27
н14	496 757,69	1 436 141,39	ЮЗ: 36° 38,4'	21,04
н15	496 891,24	1 435 958,78	СЗ: 53° 49,4'	226,24
н16	497 508,33	1 435 496,42	СЗ: 36° 50,5'	771,09
н17	497 674,27	1 435 339,13	СЗ: 43° 28,1'	228,64
н18	497 855,72	1 435 102,20	СЗ: 52° 33,2'	298,43
н19	498 184,06	1 434 483,97	СЗ: 62° 1,6'	700,02
н20	498 337,80	1 434 284,43	СЗ: 52° 23,2'	251,89
н21	498 754,34	1 433 881,05	СЗ: 44° 4,8'	579,84
н22	498 828,67	1 433 787,85	СЗ: 51° 25,6'	119,21
н29	498 953,88	1 433 664,26	СЗ: 44° 37,6'	175,94
н4	498 972,15	1 433 633,90	СЗ: 58° 58,4'	35,43

Сведения о образуемом лесном участке - :8/чзу2 – часть земельного участка 51:00:0000000:8 – лесной участком со следующими характеристиками:

Местоположение, границы и площадь:

Субъект Российской Федерации	Мурманская область
Муниципальное образование	Мончегорский район
Категория земель	Земли лесного фонда
Лесничество (лесопарк)	Мончегорское
Участковое лесничество, урочище (при наличии)	Мончегорское
Целевое назначение лесов,	Защитные леса
Категория защитных лесов	Нерестощохранные полосы лесов Леса, расположенные в защитных полосах лесов
Квартал	220
Лесотаксационный выдел/часть лесотаксационного выдела	12
Площадь проектируемого лесного участка, га	0,1764

В соответствии с приказом Федерального агентства лесного хозяйства от «22» мая 2008г. № 159 «Об определении количества лесничеств (лесопарков) на территории Мурманской области и установления их границ», на территории Мурманской области в МО г. Мончегорск подведомственной территорией Мончегорское участковое лесничество входит в состав Мончегорского лесничества.

На момент проектирования лесного участка, на территории Мончегорского лесничества распространяется действие лесохозяйственного регламента, утвержденного приказом № 412 МПР Мурманской области от «04» октября 2018 г. Леса на территории леса на территории Мурманской области в соответствии со статьей 8 Федерального закона от 04.12.2006 № 201-ФЗ «О введении в действие Лесного кодекса Российской Федерации» отнесены к защитным и эксплуатационным лесам, что отражено в Лесном плане Мурманской области, утвержденном постановлением Губернатора Мурманской области от 20.03.2019 № 29-ПГ и лесохозяйственном регламенте Мончегорского лесничества.

Согласно указанным документам лесного планирования квартал 220 Мончегорского участкового лесничества, в котором расположен образуемый лесной участок, относится защитным лесам:

- нерестощохранные полосы лесов;
- леса, расположенные в защитных полосах лесов.

Количественные и качественные характеристики проектируемого лесного участка составляются на основании данных государственного лесного реестра Мончегорского лесничества и необходимости натурного обследования.

Таблица 1. Распределение земель

Общая площадь, га	в том числе									
	лесные земли					нелесные земли				
	занятые лесными насаждениями всего	в том числе покрытые лесными	лесные питомники, плантации	не занятые лесными насаждениями	итого	дороги	просеки	болота	другие	итого
1	2	3	4	5	6	7	8	9	10	11
0,1764	0,1764				0,1764	-	-	-	-	-

Таблица 2. Характеристика насаждений образуемого лесного участка: см. следующий лист.

Таблица 3. Средние таксационные показатели насаждений проектируемого лесного участка

Целевое назначение лесов	Хозяйство, преобладающая порода	Состав насаждений	Возраст	Бонитет	Полнота	Средний запас древесины (куб. м/га)		
						средневозрастные	приспевающие	спелые и перестойные
1	2	3	4	5	6	7	8	9
Защитные леса	Хвойная	9Е1Б	200	5А	0,3	-	-	45

Таблица 4. Виды и объемы использования лесов на образуемом лесном участке

Целевое назначение лесов	Хозяйство (хвойное, твердолиственное, мягколиственные)	Площадь (га)	Единица измерения	Объемы использования лесов (изъятия лесных ресурсов)
1	2	3	4	5
Вид использования лесов – Строительство, реконструкция, эксплуатация линейных объектов. Цель предоставления лесного участка – строительство линейного объекта ВЛ 10 кВ				
Защитные леса	хвойное	0,1764	га	-

Таблица 2

Участковое лесничество/ урочище (при наличии)	Номер квартала	Номер выдела	Состав насаждения или характери-ка лесного участка при отсутствии насаждения	Площадь (га)	запас древесины при наличии (куб. м)	в том числе по группам возраста древостоя (га/куб. м)							
						молодняки		средневозрастные		приспевающие		спелые и перес- тойные	
1	2	3	4	5		6		7		8		9	
Мончегорское	220	12	9 Е 1 Б	0,1764	7,97	-	-	-	-	-	-	0,1764	7,97

Виды разрешенного использования лесов на проектируемом лесном участке.

Лесохозяйственным регламентом Мончегорского лесничества в квартале 220 Мончегорского участкового лесничества и соответственно в проектируемом лесном участке установлены следующие виды разрешенного использования лесов:

1. Заготовка древесины;
2. Заготовка и сбор недревесных лесных ресурсов;
3. Заготовка пищевых лесных ресурсов и сбор лекарственных растений;
4. Осуществление видов деятельности в сфере охотничьего хозяйства;
5. Ведение сельского хозяйства;
6. Осуществление научно-исследовательской, образовательной деятельности;
7. Осуществление рекреационной деятельности;
8. Выращивание лесных плодовых, ягодных, декоративных растений, лекарственных растений;
9. Создание лесных плантаций и их эксплуатация;
10. Разработка месторождений полезных ископаемых
10. 1. Выполнение работ по геологическому изучению недр
11. Строительство и эксплуатация водохранилищ и иных искусственных водных объектов, а также специализированных портов.
- 11.1. Строительство и эксплуатация гидротехнических сооружений и специализированных портов
12. Строительство, реконструкция, дорог, трубопроводов и других линейных объектов кроме линий связи, линий электропередачи, подземных трубопроводов
- 12.1. Строительство, реконструкция линий связи, линий электропередачи, подземных трубопроводов. Эксплуатация существующих линейных объектов
13. Выращивание посадочного материала лесных растений (саженцев, семянцев)..
14. Переработка древесины и иных лесных ресурсов.
15. Осуществление религиозной деятельности
16. Иные виды, определенные в соответствии с частью 2 статьи 6 Лесного кодекса Российской Федерации.

Сведения об обременениях проектируемого лесного участка:

Согласно данным государственного лесного реестра в границах территории проектируемого лесного участка имеются обременения:

- предоставлен в пользование лесной участок 0681-2011-01 ПАО "МегаФон" для строительства, реконструкции, эксплуатации линейных объектов.

Сведения об ограничениях использования лесов:

С учетом целевого назначения и правового режима лесов, установленного лесным законодательством Российской Федерации, лесохозяйственным регламентом Мончегорского лесничества предусмотрены следующие ограничения в использовании лесов:

- соблюдения режима лесов лесов , выполняющих функции защиты природных и иных объектов (ст. 114 ЛК РФ);
- соблюдения режима охранной зоны ЛЭП;
- соблюдения режима придорожной полосы;
- соблюдение иных видов законодательств.

Сведения о наличии зданий, сооружений, объектов, связанных с созданием лесной инфраструктуры и объектов на проектируемом лесном участке, отсутствуют, и не связанных с созданием лесной инфраструктуры на проектируемом лесном участке имеются:

Таблица 5

№п/п	Участковое лесничество/урочище (при наличии)	Номер квартала	Номер выдела	Площадь объекта (га)	Наименование объекта
1	2	3	4	5	6
1	Мончегорское	220	12	-	сооружение - ВОЛС ПАО "МегаФон"

Сведения о наличии на образуемом лесном участке особо защитных участков лесов, особо охраняемых природных территорий, зон с особыми условиями использования территорий:

Согласно данным государственного лесного реестра на образуемом лесном участке существуют особо защитные участки лесов (ОЗУ), и не существует особо охраняемых природных территорий (ООПТ), и существуют зоны с особыми условиями использования территорий.

Таблица 6

Номер квартала	Номер выдела	Виды ОЗУ, наименование ООПТ, виды зон с особыми условиями использования территорий	Общая площадь, га
3	4	5	6
220	12	51:11-6.81 Придорожная полоса	0,1764

Вид использования лесов лесного участка:

Согласно лесохозяйственному регламенту Мончегорского лесничества Мончегорского участкового лесничества, образуемый лесной участок, относится к зоне планируемого освоения лесов для строительства, реконструкции линий связи, линий электропередачи, подземных трубопроводов, эксплуатации существующих линейных объектов.

Номера характерных точек образуемых земельных участков, частей земельных участков (лесных участков) и перечень координат характерных точек , гео данные.

Система координат МСК-51

51:00:0000000:8/чзу2

Имя точки	X, м	Y, м	Румбы	S, м
51:00:0000000:8/чзу2				
н3	498 972,06	1 433 614,66	СВ: 89° 44,1'	19,24
н4	498 972,15	1 433 633,90	ЮВ: 58° 58,4'	35,43
н29	498 953,88	1 433 664,26	ЮВ: 44° 37,6'	175,94
н22	498 828,67	1 433 787,85	СЗ: 51° 25,6'	84,47
н23	498 881,34	1 433 721,81	СЗ: 44° 37,6'	90,80
н30	498 945,96	1 433 658,03	СЗ: 58° 57,7'	50,61
н3	498 972,06	1 433 614,66		

Сведения о образуемом лесном участке - :8/чзу3 – часть земельного участка (лесной участок) со следующими характеристиками:

Местоположение, границы и площадь:

Субъект Российской Федерации	Мурманская область
Муниципальное образование	Мончегорский район
Категория земель	Земли лесного фонда
Лесничество (лесопарк)	Мончегорское
Участковое лесничество, урочище (при наличии)	Мончегорское
Целевое назначение лесов,	Защитные леса
Категория защитных лесов	Нерестощерные полосы лесов Леса, расположенные в защитных полосах лесов
Квартал	220
Лесотаксационный выдел/часть лесотаксационного выдела	12
Площадь проектируемого лесного участка, га	0,0078

В соответствии с приказом Федерального агентства лесного хозяйства от «22» мая 2008г. № 159 «Об определении количества лесничеств (лесопарков) на территории Мурманской области и установления их границ», на территории Мурманской области в МО г. Мончегорск подведомственной территорией Мончегорское участковое лесничество входит в состав Мончегорского лесничества.

На момент проектирования лесного участка, на территории Мончегорского лесничества распространяется действие лесохозяйственного регламента, утвержденного приказом № 412 МПР Мурманской области от «04» октября 2018 г. Леса на территории леса на территории Мурманской области в соответствии со статьей 8 Федерального закона от 04.12.2006 № 201-ФЗ «О введении в действие Лесного кодекса Российской Федерации» отнесены к защитным и эксплуатационным лесам, что отражено в Лесном плане Мурманской области, утвержденном постановлением Губернатора Мурманской области от 20.03.2019 № 29-ПГ и лесохозяйственном регламенте Мончегорского лесничества.

Согласно указанным документам лесного планирования квартал 220 Мончегорского участкового лесничества, в котором расположен образуемый лесной участок, относится защитным лесам:

- нерестощерные полосы лесов;
- леса, расположенные в защитных полосах лесов.

Количественные и качественные характеристики проектируемого лесного участка составляются на основании данных государственного лесного реестра Мончегорского лесничества и необходимости натурного обследования.

Таблица 1. Распределение земель

Общая площадь, га	в том числе									
	лесные земли					нелесные земли				
	занятые лесными насаждениями всего	в том числе покрытые лесными культурами	лесные питомники, плантации	не занятые лесными насаждениями	итого	дороги	просеки	болота	другие	итого
1	2	3	4	5	6	7	8	9	10	11
0,0078	0,0078				0,0078	-	-	-	-	-

Таблица 2. Характеристика насаждений образуемого лесного участка: см. следующий лист

Таблица 3. Средние таксационные показатели насаждений проектируемого лесного участка

Целевое назначение лесов	Хозяйство, преобладающая порода	Состав насаждений	Возраст	Бонитет	Полнота	Средний запас древесины (куб. м/га)		
						средневозрастные	приспевающие	спелые и перестойные
1	2	3	4	5	6	7	8	9
Защитные леса	Хвойная	9Е1Б	189	5А	0,3	-	-	45

Таблица 4. Виды и объемы использования лесов на образуемом лесном участке

Целевое назначение лесов	Хозяйство (хвойное, твердолиственное, мягколиственные)	Площадь (га)	Единица измерения	Объемы использования лесов (изъятия лесных ресурсов)
1	2	3	4	5
Вид использования лесов – Строительство, реконструкция, эксплуатация линейных объектов . Цель предоставления лесного участка – строительство линейного объекта ВЛ 10 кВ				
Защитные леса	хвойное	0,0078	га	-

Таблица 2

Участковое лесничество/ урочище (при наличии)	Номер квартала	Номер выдела	Состав насаждения или характери-ка лесного участка при отсутствии насаждения	Площадь (га)	запас древесины при наличии (куб. м)	в том числе по группам возраста древостоя (га/куб. м)							
						молодняки		средне- возрастные		приспевающие		спелые и перес- тойные	
1	2	3	4	5		6		7		8		9	
Мончегорское	220	12	9 Е 1 Б	0,0078	0,35	-	-	-	-	-	-	0,0078	0,35

Виды разрешенного использования лесов на проектируемом лесном участке

Лесохозяйственным регламентом Мончегорского лесничества в квартале 220 Мончегорского участкового лесничества и соответственно в проектируемом лесном участке установлены следующие виды разрешенного использования лесов:

1. Заготовка древесины;
2. Заготовка и сбор недревесных лесных ресурсов;
3. Заготовка пищевых лесных ресурсов и сбор лекарственных растений;
4. Осуществление видов деятельности в сфере охотничьего хозяйства;
5. Ведение сельского хозяйства;
6. Осуществление научно-исследовательской, образовательной деятельности;
7. Осуществление рекреационной деятельности;
8. Выращивание лесных плодовых, ягодных, декоративных растений, лекарственных растений;
9. Создание лесных плантаций и их эксплуатация;
10. Разработка месторождений полезных ископаемых
- 10.1. Выполнение работ по геологическому изучению недр
11. Строительство и эксплуатация водохранилищ и иных искусственных водных объектов, а также специализированных портов.
- 11.1. Строительство и эксплуатация гидротехнических сооружений и специализированных портов
12. Строительство, реконструкция, дорог, трубопроводов и других линейных объектов кроме линий связи, линий электропередачи, подземных трубопроводов
- 12.1. Строительство, реконструкция линий связи, линий электропередачи, подземных трубопроводов. Эксплуатация существующих линейных объектов
13. Выращивание посадочного материала лесных растений (саженцев, семян)..
14. Переработка древесины и иных лесных ресурсов.
15. Осуществление религиозной деятельности
16. Иные виды, определенные в соответствии с частью 2 статьи 6 Лесного кодекса Российской Федерации.

Сведения об обременениях проектируемого лесного участка:

Согласно данным государственного лесного реестра в границах территории проектируемого лесного участка имеются обременения:

- предоставлен в пользование лесной участок 0681-2011-01 ПАО "МегаФон" для строительства, реконструкции, эксплуатации линейных объектов.

Сведения об ограничениях использования лесов:

С учетом целевого назначения и правового режима лесов, установленного лесным законодательством Российской Федерации, лесохозяйственным регламентом Мончегорского лесничества предусмотрены следующие ограничения в использовании лесов:

- соблюдения режима охранной зоны ЛЭП;
- соблюдения режима придорожной полосы;
- соблюдение иных видов законодательств.

Сведения о наличии зданий, сооружений, объектов, связанных с созданием лесной инфраструктуры и объектов на проектируемом лесном участке, отсутствуют, и не связанных с созданием лесной инфраструктуры на проектируемом лесном участке имеются:

Таблица 5

№п/п	Участковое лесничество/урочище (при наличии)	Номер квартала	Номер выдела	Площадь объекта (га)	Наименование объекта
1	2	3	4	5	6
1	Мончегорское	220	12	-	сооружение - ВОЛС ПАО "МегаФон"

Сведения о наличии на образуемом лесном участке особо защитных участков лесов, особо охраняемых природных территорий, зон с особыми условиями использования территорий:

Согласно данным государственного лесного реестра на образуемом лесном участке существуют особо защитные участки лесов (ОЗУ), и не существует особо охраняемых природных территорий (ООПТ), и существуют зоны с особыми условиями использования территорий.

Таблица 6

Номер квартала	Номер выдела	Виды ОЗУ, наименование ООПТ, виды зон с особыми условиями использования территорий		Общая площадь, га
3	4	5		6
220	12		51:11-6.81 Придорожная полоса	0,0078

Вид использования лесов лесного участка:

Согласно лесохозяйственному регламенту Мончегорского лесничества Мончегорского участкового лесничества, образуемый лесной участок, относится к зоне планируемого освоения лесов для строительства, реконструкции линий связи, линий электропередачи, подземных трубопроводов, эксплуатация существующих линейных объектов.

Номера характерных точек образуемых земельных участков, частей земельных участков (лесных участков) и перечень координат характерных точек , гео данные.

Система координат МСК-51

51:00:0000000:8/чзу3

Имя точки	X, м	Y, м	Румбы	S, м
51:00:0000000:8/чзу3(1)				
н292	498 969,33	1 433 631,67		
н293	498 961,56	1 433 642,19	ЮВ: 53° 30,8'	13,08
н32	498 958,16	1 433 637,75	ЮЗ: 52° 35,2'	5,59
н31	498 961,70	1 433 631,88	СЗ: 58° 57,7'	6,85
н292	498 969,33	1 433 631,67	СЗ: 1° 30,5'	7,64
51:00:0000000:8/чзу3(2)				
н296	498 927,97	1 433 676,96		
н297	498 929,83	1 433 674,61	СЗ: 51° 37,6'	3,00
н298	498 932,97	1 433 677,09	СВ: 38° 22,4'	4,00
н299	498 931,11	1 433 679,44	ЮВ: 51° 37,6'	3,00
н296	498 927,97	1 433 676,96	ЮЗ: 38° 22,4'	4,00
51:00:0000000:8/чзу3(3)				
н300	498 893,68	1 433 719,96		
н301	498 895,54	1 433 717,61	СЗ: 51° 37,6'	3,00
н35	498 897,93	1 433 719,49	СВ: 38° 22,4'	3,04
н34	498 895,77	1 433 721,62	ЮВ: 44° 37,6'	3,02
н300	498 893,68	1 433 719,96	ЮЗ: 38° 22,4'	2,67

Сведения о образуемом лесном участке - :8:ЗУ1 – земельный участок (лесной участок) со следующими характеристиками:

Местоположение, границы и площадь:

Субъект Российской Федерации	Мурманская область							
Муниципальное образование	Мончегорский район							
Категория земель	Земли лесного фонда							
Лесничество (лесопарк)	Мончегорское							
Участковое лесничество, урочище (при наличии)	Мончегорское							
Целевое назначение лесов,	Защитные леса							
Категория защитных лесов	Нерестощохранные полосы лесов Леса, расположенные в защитных полосах лесов							
Квартал	220	220	220	220	221	221	221	221
Лесотаксационный выдел/часть лесотаксационного выдела	12	67	68	35	36	37	43	44
Площадь проектируемого лесного участка, га	0,1007							

В соответствии с приказом Федерального агентства лесного хозяйства от «22» мая 2008г. № 159 «Об определении количества лесничеств (лесопарков) на территории Мурманской области и установления их границ», на территории Мурманской области в МО г. Мончегорск подведомственной территорией Мончегорское участковое лесничество входит в состав Мончегорского лесничества.

На момент проектирования лесного участка, на территории Мончегорского лесничества распространяется действие лесохозяйственного регламента, утвержденного приказом № 412 МПР Мурманской области от «04» октября 2018 г. Леса на территории леса на территории Мурманской области в соответствии со статьей 8 Федерального закона от 04.12.2006 № 201-ФЗ «О введении в действие Лесного кодекса Российской Федерации» отнесены к защитным и эксплуатационным лесам, что отражено в Лесном плане Мурманской области, утвержденном постановлением Губернатора Мурманской области от 20.03.2019 № 29-ПГ и лесохозяйственном регламенте Мончегорского лесничества.

Согласно указанным документам лесного планирования квартал 220, 221 Мончегорского участкового лесничества, в котором расположен образуемый лесной участок, относится защитным лесам:

- нерестощохранные полосы лесов;
- леса, расположенные в защитных полосах лесов.

Количественные и качественные характеристики проектируемого лесного участка составляются на основании данных государственного лесного реестра Мончегорского лесничества и необходимости натурного обследования.

Таблица 1. Распределение земель

Общая площадь, га	в том числе									
	лесные земли					нелесные земли				
	занятые лесными насаждениями всего	в том числе покрытые лесными культурами	лесные питомники, плантации	не занятые лесными насаждениями	итого	дороги	просеки	болота	другие	итого
1	2	3	4	5	6	7	8	9	10	11
0,1007	0,1007				0,1007	-	-	-	-	-

Таблица 2. Характеристика насаждений образуемого лесного участка: см. следующий лист

Таблица 3. Средние таксационные показатели насаждений проектируемого лесного участка

Целевое назначение лесов	Хозяйство, преобладающая порода	Состав насаждений	Возраст	Бонитет	Полнота	Средний запас древесины (куб. м/га)		
						средневозрастные	приспевающие	спелые и перестойные
1	2	3	4	5	6	7	8	9
Защитные леса	Хвойная	5Е2В2С1Ос+Е+С	96	5А	0,5	50	-	52

Таблица 4. Виды и объемы использования лесов на образуемом лесном участке

Целевое назначение лесов	Хозяйство (хвойное, твердолиственное, мягколиственные)	Площадь (га)	Единица измерения	Объемы использования лесов (изъятия лесных ресурсов)
1	2	3	4	5
Вид использования лесов – Строительство, реконструкция, эксплуатация линейных объектов . Цель предоставления лесного участка – строительство линейного объекта ВЛ 10 кВ				
Защитные леса	хвойное	0,1007	га	-

Таблица 2

Участковое лесничество/ урочище (при наличии)	Номер квартала	Номер выдела	Состав насаждения или характери-ка лесного участка при отсутствии насаждения	Площадь (га)	запас древесины при наличии (куб. м)	в том числе по группам возраста древостоя (га/куб. м)							
						молодняки		средне- возрастные		приспевающие		спелые и перес- тойные	
1	2	3	4	5		6		7		8		9	
Мончегорское	220	12	9 Е 1 Б	0,0038	0,17	-	-	-	-	-	-	0,0038	0,17
	220	67	10 Е	0,0133	0,60	-	-	-	-	-	-	0,0133	0,60
	220	68	6 Е 3 Б 1 Ос 10 Е	0,0261	0,96	-	-	0,0261	1,56	-	-	-	-
	221	35	6 Е 3 Б 1 Ос 10 Е + Б	0,0254	0,93	-	-	0,0254	1,44	-	-	-	-
	221	36	9 Е 1 Б	0,0073	0,49	-	-	-	-	-	-	0,0073	0,49
	221	37	4 Ос 3 Б 2 С 1 Е	0,0060	0,21	-	-	-	-	-	-	0,0060	0,21
	221	43	4 Ос 3 Б 2 С 1 Е	0,0073	0,27	-	-	-	-	-	-	0,0073	0,27
	221	44	6 С 2 Б 2 Ос + Е + С	0,0116	1,28	-	-	0,0116	1,39	-	-	-	-

Виды разрешенного использования лесов на проектируемом лесном участке

Лесохозяйственным регламентом Мончегорского лесничества в квартале 220, 221 Мончегорского участкового лесничества и соответственно в проектируемом лесном участке установлены следующие виды разрешенного использования лесов:

1. Заготовка древесины;
2. Заготовка и сбор недревесных лесных ресурсов;
3. Заготовка пищевых лесных ресурсов и сбор лекарственных растений;
4. Осуществление видов деятельности в сфере охотничьего хозяйства;
5. Ведение сельского хозяйства;
6. Осуществление научно-исследовательской, образовательной деятельности;
7. Осуществление рекреационной деятельности;
8. Выращивание лесных плодовых, ягодных, декоративных растений, лекарственных растений;
9. Создание лесных плантаций и их эксплуатация;
10. Разработка месторождений полезных ископаемых
- 10.1. Выполнение работ по геологическому изучению недр
11. Строительство и эксплуатация водохранилищ и иных искусственных водных объектов, а также специализированных портов.
- 11.1. Строительство и эксплуатация гидротехнических сооружений и специализированных портов
12. Строительство, реконструкция, дорог, трубопроводов и других линейных объектов кроме линий связи, линий электропередачи, подземных трубопроводов
- 12.1. Строительство, реконструкция линий связи, линий электропередачи, подземных трубопроводов. Эксплуатация существующих линейных объектов
13. Выращивание посадочного материала лесных растений (саженцев, семянцев)..
14. Переработка древесины и иных лесных ресурсов.
15. Осуществление религиозной деятельности
16. Иные виды, определенные в соответствии с частью 2 статьи 6 Лесного кодекса Российской Федерации.

Сведения об обременениях проектируемого лесного участка:

Согласно данным государственного лесного реестра в границах территории проектируемого лесного участка не имеется обременений.

Сведения об ограничениях использования лесов:

С учетом целевого назначения и правового режима лесов, установленного лесным законодательством Российской Федерации, лесохозяйственным регламентом Мончегорского лесничества предусмотрены следующие ограничения в использовании лесов:

- соблюдения режима охранной зоны ЛЭП;
- соблюдения режима придорожной полосы;
- соблюдение иных видов законодательств.

Сведения о наличии зданий, сооружений, объектов, связанных с созданием лесной инфраструктуры и объектов, не связанных с созданием лесной инфраструктуры на проектируемом лесном участке, отсутствуют.

Таблица 5

№п/п	Участковое лесничество/урочище (при наличии)	Номер квартала	Номер выдела	Площадь объекта (га)	Наименование объекта
1	2	3	4	5	6
-	-	-	-	-	-

Сведения о наличии на образуемом лесном участке особо защитных участков лесов, особо охраняемых природных территорий, зон с особыми условиями использования территорий:

Согласно данным государственного лесного реестра на образуемом лесном участке существуют особо защитные участки лесов (ОЗУ), и не существует особо охраняемых природных территорий (ООПТ), и существуют зоны с особыми условиями использования территорий.

Таблица 6

Номер квартала	Номер выдела	Виды ОЗУ, наименование ООПТ, виды зон с особыми условиями использования территорий		Общая площадь, га
3	4	5		6
220	12		51:11-6.81 Придорожная полоса	0,0038
220	67	ОЗУ:Уч.вокруг нас.пун. (<1 км)		0,0133
220	68	ОЗУ:Уч.вокруг нас.пун. (<1 км)		0,0261
221	35	ОЗУ:Уч.вокруг нас.пун. (<1 км)		0,0254
221	36	ОЗУ:Уч.вокруг нас.пун. (<1 км)		0,0073
221	37	ОЗУ:Уч.вокруг нас.пун. (<1 км)		0,0060
221	43	-	-	0,0073
221	44		51:11-6.80, 51:00-6.421 Охранная зона инженерных коммуникаций	0,0116

Вид использования лесов лесного участка:

Согласно лесохозяйственному регламенту Мончегорского лесничества Мончегорского участкового лесничества, образуемый лесной участок, относится к зоне планируемого освоения лесов для строительства, реконструкции линий связи, линий электропередачи, подземных трубопроводов, эксплуатации существующих линейных объектов.

Номера характерных точек образуемых земельных участков, частей земельных участков (лесных участков) и перечень координат характерных точек, геоанные.

51:00:0000000:8/ЗУ1

Система координат МСК-51

Имя точки	X, м	Y, м	Румбы	S, м
ЗУ1(1)				
н31	498 961,70	1 433 631,88	ЮВ: 58° 57,7'	6,85
н32	498 958,16	1 433 637,75	ЮЗ: 52° 35,2'	7,13
н33	498 953,83	1 433 632,08	СЗ: 1° 30,5'	7,87
н31	498 961,70	1 433 631,88		
ЗУ1(2)				
н34	498 895,77	1 433 721,62	СЗ: 44° 37,6'	3,02
н35	498 897,93	1 433 719,49	СВ: 38° 22,4'	0,96
н36	498 898,68	1 433 720,09	ЮВ: 51° 37,6'	3,00
н37	498 896,81	1 433 722,44	ЮЗ: 38° 22,4'	1,33
н34	498 895,77	1 433 721,62		
ЗУ1(3)				
н38	498 859,38	1 433 762,96	СЗ: 51° 37,6'	3,00
н39	498 861,25	1 433 760,61	СВ: 38° 22,4'	4,00
н40	498 864,38	1 433 763,09	ЮВ: 51° 37,6'	3,00
н41	498 862,52	1 433 765,44	ЮЗ: 38° 22,4'	4,00
н38	498 859,38	1 433 762,96		
ЗУ1(4)				
н42	498 825,09	1 433 805,96	СЗ: 51° 37,6'	3,00
н43	498 826,95	1 433 803,61	СВ: 38° 22,4'	4,00
н44	498 830,09	1 433 806,09	ЮВ: 51° 37,6'	3,00
н45	498 828,23	1 433 808,44	ЮЗ: 38° 22,4'	4,00
н42	498 825,09	1 433 805,96		
ЗУ1(5)				
н46	498 790,80	1 433 848,96	СЗ: 51° 37,6'	3,00
н47	498 792,66	1 433 846,61	СВ: 38° 22,4'	4,00
н48	498 795,80	1 433 849,09	ЮВ: 51° 37,6'	3,00
н49	498 793,93	1 433 851,44	ЮЗ: 38° 22,4'	4,00
н46	498 790,80	1 433 848,96		
ЗУ1(6)				
н50	498 756,43	1 433 885,04	СЗ: 47° 52,3'	3,00
н51	498 758,44	1 433 882,82	СВ: 42° 7,7'	8,30
н52	498 764,59	1 433 888,39	ЮВ: 47° 52,3'	3,00
н53	498 762,58	1 433 890,61	ЮЗ: 42° 7,7'	8,30
н50	498 756,43	1 433 885,04		
ЗУ1(7)				
н54	498 727,33	1 433 919,05	СЗ: 44° 14,6'	3,00
н55	498 729,48	1 433 916,95	СВ: 45° 45,4'	4,00
н56	498 732,27	1 433 919,82	ЮВ: 44° 14,6'	3,00
н57	498 730,13	1 433 921,91	ЮЗ: 45° 45,4'	4,00
н54	498 727,33	1 433 919,05		
ЗУ1(8)				
н58	498 695,01	1 433 950,35	СЗ: 44° 14,6'	3,00
н59	498 697,16	1 433 948,26	СВ: 45° 45,4'	4,00
н60	498 699,95	1 433 951,12	ЮВ: 44° 14,6'	3,00
н61	498 697,80	1 433 953,22	ЮЗ: 45° 45,4'	4,00
н58	498 695,01	1 433 950,35		
ЗУ1(9)				
н62	498 659,09	1 433 985,13	СЗ: 44° 14,6'	3,00
н63	498 661,24	1 433 983,04	СВ: 45° 45,4'	4,00
н64	498 664,03	1 433 985,91	ЮВ: 44° 14,6'	3,00
н65	498 661,88	1 433 988,00	ЮЗ: 45° 45,4'	4,00
н62	498 659,09	1 433 985,13		
ЗУ1(10)				
н66	498 623,17	1 434 019,92	СЗ: 44° 14,6'	3,00
н67	498 625,32	1 434 017,82	СВ: 45° 45,4'	4,00
н68	498 628,11	1 434 020,69	ЮВ: 44° 14,6'	3,00
н69	498 625,96	1 434 022,78	ЮЗ: 45° 45,4'	4,00
н66	498 623,17	1 434 019,92		

Имя точки	X, м	Y, м	Румбы	S, м
н66	498 623,17	1 434 019,92		
:ЗУ1(11)				
н70	498 587,26	1 434 054,70		
н71	498 589,40	1 434 052,61	СЗ: 44° 14,6'	3,00
н72	498 592,20	1 434 055,47	СВ: 45° 45,4'	4,00
н73	498 590,05	1 434 057,57	ЮВ: 44° 14,6'	3,00
н70	498 587,26	1 434 054,70	ЮЗ: 45° 45,4'	4,00
:ЗУ1(12)				
н74	498 551,42	1 434 089,40		
н75	498 553,57	1 434 087,31	СЗ: 44° 14,6'	3,00
н76	498 556,36	1 434 090,17	СВ: 45° 45,4'	4,00
н77	498 554,21	1 434 092,27	ЮВ: 44° 14,6'	3,00
н74	498 551,42	1 434 089,40	ЮЗ: 45° 45,4'	4,00
:ЗУ1(13)				
н78	498 515,42	1 434 124,27		
н79	498 517,57	1 434 122,17	СЗ: 44° 14,6'	3,00
н80	498 520,36	1 434 125,04	СВ: 45° 45,4'	4,00
н81	498 518,21	1 434 127,13	ЮВ: 44° 14,6'	3,00
н78	498 515,42	1 434 124,27	ЮЗ: 45° 45,4'	4,00
:ЗУ1(14)				
н82	498 479,50	1 434 159,05		
н83	498 481,65	1 434 156,96	СЗ: 44° 14,6'	3,00
н84	498 484,44	1 434 159,82	СВ: 45° 45,4'	4,00
н85	498 482,29	1 434 161,92	ЮВ: 44° 14,6'	3,00
н82	498 479,50	1 434 159,05	ЮЗ: 45° 45,4'	4,00
:ЗУ1(15)				
н86	498 443,58	1 434 193,83		
н87	498 445,73	1 434 191,74	СЗ: 44° 14,6'	3,00
н88	498 448,52	1 434 194,61	СВ: 45° 45,4'	4,00
н89	498 446,37	1 434 196,70	ЮВ: 44° 14,6'	3,00
н86	498 443,58	1 434 193,83	ЮЗ: 45° 45,4'	4,00
:ЗУ1(16)				
н90	498 407,66	1 434 228,62		
н91	498 409,81	1 434 226,52	СЗ: 44° 14,6'	3,00
н92	498 412,60	1 434 229,39	СВ: 45° 45,4'	4,00
н93	498 410,46	1 434 231,48	ЮВ: 44° 14,6'	3,00
н90	498 407,66	1 434 228,62	ЮЗ: 45° 45,4'	4,00
:ЗУ1(17)				
н94	498 375,34	1 434 259,92		
н95	498 377,49	1 434 257,83	СЗ: 44° 14,6'	3,00
н96	498 380,28	1 434 260,69	СВ: 45° 45,4'	4,00
н97	498 378,13	1 434 262,79	ЮВ: 44° 14,6'	3,00
н94	498 375,34	1 434 259,92	ЮЗ: 45° 45,4'	4,00
:ЗУ1(18)				
н98	498 343,17	1 434 291,23		
н99	498 345,17	1 434 288,99	СЗ: 48° 9,4'	3,00
н100	498 351,35	1 434 294,53	СВ: 41° 50,6'	8,30
н101	498 349,35	1 434 296,76	ЮВ: 48° 9,4'	3,00
н98	498 343,17	1 434 291,23	ЮЗ: 41° 50,6'	8,30
:ЗУ1(19)				
н102	498 312,51	1 434 331,21		
н103	498 314,35	1 434 328,84	СЗ: 52° 7,3'	3,00
н104	498 317,51	1 434 331,30	СВ: 37° 52,7'	4,00
н105	498 315,66	1 434 333,67	ЮВ: 52° 7,3'	3,00
н102	498 312,51	1 434 331,21	ЮЗ: 37° 52,7'	4,00
:ЗУ1(20)				
н106	498 281,99	1 434 370,82		
н107	498 283,83	1 434 368,45	СЗ: 52° 7,3'	3,00
н108	498 286,99	1 434 370,91	СВ: 37° 52,7'	4,00
н109	498 285,15	1 434 373,27	ЮВ: 52° 7,3'	3,00
н106	498 281,99	1 434 370,82	ЮЗ: 37° 52,7'	4,00
:ЗУ1(21)				
н110	498 251,47	1 434 410,43		

Имя точки	X, м	Y, м	Румбы	S, м
н110	498 251,47	1 434 410,43		
н111	498 253,31	1 434 408,06	СЗ: 52° 7,3'	3,00
н112	498 256,47	1 434 410,51	СВ: 37° 52,7'	4,00
н113	498 254,63	1 434 412,88	ЮВ: 52° 7,3'	3,00
н110	498 251,47	1 434 410,43	ЮЗ: 37° 52,7'	4,00
:ЗУ1(22)				
н114	498 220,96	1 434 450,03		
н115	498 222,80	1 434 447,67	СЗ: 52° 7,3'	3,00
н116	498 225,96	1 434 450,12	СВ: 37° 52,7'	4,00
н117	498 224,11	1 434 452,49	ЮВ: 52° 7,3'	3,00
н114	498 220,96	1 434 450,03	ЮЗ: 37° 52,7'	4,00
:ЗУ1(23)				
н118	498 202,84	1 434 489,51		
н119	498 190,22	1 434 492,95	ЮВ: 15° 14,7'	13,08
н120	498 190,41	1 434 480,23	СЗ: 89° 8,7'	12,72
н118	498 202,84	1 434 489,51	СВ: 36° 45,5'	15,51
:ЗУ1(24)				
н121	498 167,00	1 434 534,21		
н122	498 168,42	1 434 531,57	СЗ: 61° 41,4'	3,00
н123	498 171,94	1 434 533,46	СВ: 28° 18,6'	4,00
н124	498 170,52	1 434 536,10	ЮВ: 61° 41,4'	3,00
н121	498 167,00	1 434 534,21	ЮЗ: 28° 18,6'	4,00
:ЗУ1(25)				
н125	498 143,54	1 434 578,37		
н126	498 144,97	1 434 575,72	СЗ: 61° 41,4'	3,00
н127	498 148,49	1 434 577,62	СВ: 28° 18,6'	4,00
н128	498 147,07	1 434 580,26	ЮВ: 61° 41,4'	3,00
н125	498 143,54	1 434 578,37	ЮЗ: 28° 18,6'	4,00
:ЗУ1(26)				
н129	498 120,09	1 434 622,52		
н130	498 121,51	1 434 619,88	СЗ: 61° 41,4'	3,00
н131	498 125,04	1 434 621,78	СВ: 28° 18,6'	4,00
н132	498 123,61	1 434 624,42	ЮВ: 61° 41,4'	3,00
н129	498 120,09	1 434 622,52	ЮЗ: 28° 18,6'	4,00
:ЗУ1(27)				
н133	498 096,64	1 434 666,68		
н134	498 098,06	1 434 664,04	СЗ: 61° 41,4'	3,00
н135	498 101,58	1 434 665,94	СВ: 28° 18,6'	4,00
н136	498 100,16	1 434 668,58	ЮВ: 61° 41,4'	3,00
н133	498 096,64	1 434 666,68	ЮЗ: 28° 18,6'	4,00
:ЗУ1(28)				
н137	498 073,19	1 434 710,84		
н138	498 074,61	1 434 708,20	СЗ: 61° 41,4'	3,00
н139	498 078,13	1 434 710,10	СВ: 28° 18,6'	4,00
н140	498 076,71	1 434 712,74	ЮВ: 61° 41,4'	3,00
н137	498 073,19	1 434 710,84	ЮЗ: 28° 18,6'	4,00
:ЗУ1(29)				
н141	498 049,73	1 434 755,00		
н142	498 051,16	1 434 752,36	СЗ: 61° 41,4'	3,00
н143	498 054,68	1 434 754,26	СВ: 28° 18,6'	4,00
н144	498 053,25	1 434 756,90	ЮВ: 61° 41,4'	3,00
н141	498 049,73	1 434 755,00	ЮЗ: 28° 18,6'	4,00
:ЗУ1(30)				
н145	498 026,28	1 434 799,16		
н146	498 027,70	1 434 796,52	СЗ: 61° 41,4'	3,00
н147	498 031,22	1 434 798,41	СВ: 28° 18,6'	4,00
н148	498 029,80	1 434 801,05	ЮВ: 61° 41,4'	3,00
н145	498 026,28	1 434 799,16	ЮЗ: 28° 18,6'	4,00
:ЗУ1(31)				
н149	498 002,83	1 434 843,32		
н150	498 004,25	1 434 840,68	СЗ: 61° 41,4'	3,00
н151	498 007,77	1 434 842,57	СВ: 28° 18,6'	4,00
н152	498 006,35	1 434 845,21	ЮВ: 61° 41,4'	3,00

Имя точки	X, м	Y, м	Румбы	S, м
н152	498 006,35	1 434 845,21	ЮЗ: 28° 18,6'	4,00
н149	498 002,83	1 434 843,32		
:ЗУ1(32)				
н153	497 979,37	1 434 887,47	СЗ: 61° 41,4'	3,00
н154	497 980,80	1 434 884,83		
н155	497 984,32	1 434 886,73	СВ: 28° 18,6'	4,00
н156	497 982,90	1 434 889,37	ЮВ: 61° 41,4'	3,00
н153	497 979,37	1 434 887,47	ЮЗ: 28° 18,6'	4,00
:ЗУ1(33)				
н157	497 955,92	1 434 931,63	СЗ: 61° 41,4'	3,00
н158	497 957,34	1 434 928,99		
н159	497 960,87	1 434 930,89	СВ: 28° 18,6'	4,00
н160	497 959,44	1 434 933,53	ЮВ: 61° 41,4'	3,00
н157	497 955,92	1 434 931,63	ЮЗ: 28° 18,6'	4,00
:ЗУ1(34)				
н161	497 932,47	1 434 975,79	СЗ: 61° 41,4'	3,00
н162	497 933,89	1 434 973,15		
н163	497 937,41	1 434 975,05	СВ: 28° 18,6'	4,00
н164	497 935,99	1 434 977,69	ЮВ: 61° 41,4'	3,00
н161	497 932,47	1 434 975,79	ЮЗ: 28° 18,6'	4,00
:ЗУ1(35)				
н165	497 909,02	1 435 019,95	СЗ: 61° 41,4'	3,00
н166	497 910,44	1 435 017,31		
н167	497 913,96	1 435 019,21	СВ: 28° 18,6'	4,00
н168	497 912,54	1 435 021,85	ЮВ: 61° 41,4'	3,00
н165	497 909,02	1 435 019,95	ЮЗ: 28° 18,6'	4,00
:ЗУ1(36)				
н169	497 885,56	1 435 064,11	СЗ: 61° 41,4'	3,00
н170	497 886,99	1 435 061,47		
н171	497 890,51	1 435 063,36	СВ: 28° 18,6'	4,00
н172	497 889,08	1 435 066,01	ЮВ: 61° 41,4'	3,00
н169	497 885,56	1 435 064,11	ЮЗ: 28° 18,6'	4,00
:ЗУ1(37)				
н173	497 858,48	1 435 105,72	СЗ: 57° 2,1'	3,00
н174	497 860,11	1 435 103,21		
н175	497 867,08	1 435 107,72	СВ: 32° 57,9'	8,30
н176	497 865,44	1 435 110,24	ЮВ: 57° 2,1'	3,00
н173	497 858,48	1 435 105,72	ЮЗ: 32° 57,9'	8,30
:ЗУ1(38)				
н177	497 831,64	1 435 147,70	СЗ: 52° 35,6'	3,00
н178	497 833,46	1 435 145,31		
н179	497 836,64	1 435 147,74	СВ: 37° 24,4'	4,00
н180	497 834,82	1 435 150,13	ЮВ: 52° 35,6'	3,00
н177	497 831,64	1 435 147,70	ЮЗ: 37° 24,4'	4,00
:ЗУ1(39)				
н181	497 801,24	1 435 187,39	СЗ: 52° 35,6'	3,00
н182	497 803,06	1 435 185,01		
н183	497 806,24	1 435 187,44	СВ: 37° 24,4'	4,00
н184	497 804,42	1 435 189,82	ЮВ: 52° 35,6'	3,00
н181	497 801,24	1 435 187,39	ЮЗ: 37° 24,4'	4,00
:ЗУ1(40)				
н185	497 770,88	1 435 227,04	СЗ: 52° 35,6'	3,00
н186	497 772,70	1 435 224,65		
н187	497 775,88	1 435 227,08	СВ: 37° 24,4'	4,00
н188	497 774,06	1 435 229,47	ЮВ: 52° 35,6'	3,00
н185	497 770,88	1 435 227,04	ЮЗ: 37° 24,4'	4,00
:ЗУ1(41)				
н189	497 740,44	1 435 266,79	СЗ: 52° 35,6'	3,00
н190	497 742,26	1 435 264,40		
н191	497 745,44	1 435 266,83	СВ: 37° 24,4'	4,00
н192	497 743,62	1 435 269,22	ЮВ: 52° 35,6'	3,00
н189	497 740,44	1 435 266,79	ЮЗ: 37° 24,4'	4,00
:ЗУ1(42)				

Имя точки	X, м	Y, м	Румбы	S, м
:ЗУ1(42)				
н193	497 710,04	1 435 306,48		
н194	497 711,86	1 435 304,10	СЗ: 52° 35,6'	3,00
н195	497 715,04	1 435 306,53	СВ: 37° 24,4'	4,00
н196	497 713,21	1 435 308,91	ЮВ: 52° 35,6'	3,00
н193	497 710,04	1 435 306,48	ЮЗ: 37° 24,4'	4,00
:ЗУ1(43)				
н197	497 676,41	1 435 343,08		
н198	497 678,42	1 435 340,85	СЗ: 48° 0,6'	3,00
н199	497 684,59	1 435 346,40	СВ: 41° 59,4'	8,30
н200	497 682,58	1 435 348,63	ЮВ: 48° 0,6'	3,00
н197	497 676,41	1 435 343,08	ЮЗ: 41° 59,4'	8,30
:ЗУ1(44)				
н201	497 646,97	1 435 376,73		
н202	497 649,14	1 435 374,66	СЗ: 43° 28,0'	3,00
н203	497 651,89	1 435 377,56	СВ: 46° 32,0'	4,00
н204	497 649,72	1 435 379,63	ЮВ: 43° 28,0'	3,00
н201	497 646,97	1 435 376,73	ЮЗ: 46° 32,0'	4,00
:ЗУ1(45)				
н205	497 614,31	1 435 407,68		
н206	497 616,48	1 435 405,62	СЗ: 43° 28,0'	3,00
н207	497 619,24	1 435 408,52	СВ: 46° 32,0'	4,00
н208	497 617,06	1 435 410,59	ЮВ: 43° 28,0'	3,00
н205	497 614,31	1 435 407,68	ЮЗ: 46° 32,0'	4,00
:ЗУ1(46)				
н209	497 577,96	1 435 442,14		
н210	497 580,14	1 435 440,07	СЗ: 43° 28,0'	3,00
н211	497 582,89	1 435 442,97	СВ: 46° 32,0'	4,00
н212	497 580,71	1 435 445,04	ЮВ: 43° 28,0'	3,00
н209	497 577,96	1 435 442,14	ЮЗ: 46° 32,0'	4,00
:ЗУ1(47)				
н213	497 545,49	1 435 472,93		
н214	497 547,67	1 435 470,87	СЗ: 43° 28,0'	3,00
н215	497 550,42	1 435 473,77	СВ: 46° 32,0'	4,00
н216	497 548,24	1 435 475,83	ЮВ: 43° 28,0'	3,00
н213	497 545,49	1 435 472,93	ЮЗ: 46° 32,0'	4,00
:ЗУ1(48)				
н217	497 509,91	1 435 500,61		
н218	497 512,20	1 435 498,68	СЗ: 40° 10,9'	3,00
н219	497 517,55	1 435 505,02	СВ: 49° 49,1'	8,30
н220	497 515,26	1 435 506,96	ЮВ: 40° 10,9'	3,00
н217	497 509,91	1 435 500,61	ЮЗ: 49° 49,1'	8,30
:ЗУ1(49)				
н221	497 468,59	1 435 536,82		
н222	497 470,99	1 435 535,02	СЗ: 36° 50,5'	3,00
н223	497 473,39	1 435 538,22	СВ: 53° 9,5'	4,00
н224	497 470,99	1 435 540,02	ЮВ: 36° 50,5'	3,00
н221	497 468,59	1 435 536,82	ЮЗ: 53° 9,5'	4,00
:ЗУ1(50)				
н225	497 424,58	1 435 569,80		
н226	497 426,98	1 435 568,00	СЗ: 36° 50,5'	3,00
н227	497 429,38	1 435 571,20	СВ: 53° 9,5'	4,00
н228	497 426,98	1 435 573,00	ЮВ: 36° 50,5'	3,00
н225	497 424,58	1 435 569,80	ЮЗ: 53° 9,5'	4,00
:ЗУ1(51)				
н229	497 380,56	1 435 602,78		
н230	497 382,96	1 435 600,98	СЗ: 36° 50,5'	3,00
н231	497 385,36	1 435 604,18	СВ: 53° 9,5'	4,00
н232	497 382,96	1 435 605,98	ЮВ: 36° 50,5'	3,00
н229	497 380,56	1 435 602,78	ЮЗ: 53° 9,5'	4,00
:ЗУ1(52)				
н233	497 336,54	1 435 635,75		
н234	497 338,95	1 435 633,96	СЗ: 36° 50,5'	3,00

Имя точки	X, м	Y, м	Румбы	S, м
н234	497 338,95	1 435 633,96	СВ: 53° 9,5'	4,00
н235	497 341,34	1 435 637,16	ЮВ: 36° 50,5'	3,00
н236	497 338,94	1 435 638,96	ЮЗ: 53° 9,5'	4,00
н233	497 336,54	1 435 635,75		
:ЗУ1(53)				
н237	497 292,53	1 435 668,73	СЗ: 36° 50,5'	3,00
н238	497 294,93	1 435 666,93	СВ: 53° 9,5'	4,00
н239	497 297,33	1 435 670,14	ЮВ: 36° 50,5'	3,00
н240	497 294,93	1 435 671,93	ЮЗ: 53° 9,5'	4,00
н237	497 292,53	1 435 668,73		
:ЗУ1(54)				
н241	497 248,51	1 435 701,71	СЗ: 36° 50,5'	3,00
н242	497 250,91	1 435 699,91	СВ: 53° 9,5'	4,00
н243	497 253,31	1 435 703,12	ЮВ: 36° 50,5'	3,00
н244	497 250,91	1 435 704,91	ЮЗ: 53° 9,5'	4,00
н241	497 248,51	1 435 701,71		
:ЗУ1(55)				
н245	497 204,55	1 435 734,65	СЗ: 36° 50,5'	3,00
н246	497 206,95	1 435 732,85	СВ: 53° 9,5'	4,00
н247	497 209,35	1 435 736,05	ЮВ: 36° 50,5'	3,00
н248	497 206,95	1 435 737,85	ЮЗ: 53° 9,5'	4,00
н245	497 204,55	1 435 734,65		
:ЗУ1(56)				
н249	497 160,48	1 435 767,67	СЗ: 36° 50,5'	3,00
н250	497 162,88	1 435 765,87	СВ: 53° 9,5'	4,00
н251	497 165,28	1 435 769,07	ЮВ: 36° 50,5'	3,00
н252	497 162,88	1 435 770,87	ЮЗ: 53° 9,5'	4,00
н249	497 160,48	1 435 767,67		
:ЗУ1(57)				
н253	497 116,46	1 435 800,65	СЗ: 36° 50,5'	3,00
н254	497 118,86	1 435 798,85	СВ: 53° 9,5'	4,00
н255	497 121,26	1 435 802,05	ЮВ: 36° 50,5'	3,00
н256	497 118,86	1 435 803,85	ЮЗ: 53° 9,5'	4,00
н253	497 116,46	1 435 800,65		
:ЗУ1(58)				
н257	497 072,45	1 435 833,63	СЗ: 36° 50,5'	3,00
н258	497 074,85	1 435 831,83	СВ: 53° 9,5'	4,00
н259	497 077,25	1 435 835,03	ЮВ: 36° 50,5'	3,00
н260	497 074,85	1 435 836,83	ЮЗ: 53° 9,5'	4,00
н257	497 072,45	1 435 833,63		
:ЗУ1(59)				
н261	497 028,43	1 435 866,61	СЗ: 36° 50,5'	3,00
н262	497 030,83	1 435 864,81	СВ: 53° 9,5'	4,00
н263	497 033,23	1 435 868,01	ЮВ: 36° 50,5'	3,00
н264	497 030,83	1 435 869,81	ЮЗ: 53° 9,5'	4,00
н261	497 028,43	1 435 866,61		
:ЗУ1(60)				
н265	496 984,41	1 435 899,59	СЗ: 36° 50,5'	3,00
н266	496 986,81	1 435 897,79	СВ: 53° 9,5'	4,00
н267	496 989,21	1 435 900,99	ЮВ: 36° 50,5'	3,00
н268	496 986,81	1 435 902,79	ЮЗ: 53° 9,5'	4,00
н265	496 984,41	1 435 899,59		
:ЗУ1(61)				
н269	496 940,40	1 435 932,56	СЗ: 36° 50,5'	3,00
н270	496 942,80	1 435 930,77	СВ: 53° 9,5'	4,00
н271	496 945,20	1 435 933,97	ЮВ: 36° 50,5'	3,00
н272	496 942,80	1 435 935,77	ЮЗ: 53° 9,5'	4,00
н269	496 940,40	1 435 932,56		
:ЗУ1(62)				
н273	496 896,31	1 435 965,90	СЗ: 45° 20,1'	3,00
н274	496 898,42	1 435 963,77	СВ: 44° 39,9'	8,30
н275	496 904,33	1 435 969,60	ЮВ: 45° 20,1'	3,00
н276	496 902,22	1 435 971,73		

Имя точки	Х, м		Румбы	S, м
н276	496 902,22	1 435 971,73	ЮЗ: 44° 39,9'	8,30
н273	496 896,31	1 435 965,90		
:ЗУ1(63)				
н277	496 863,82	1 436 010,65	СЗ: 53° 14,7'	3,00
н278	496 865,61	1 436 008,25		
н279	496 868,82	1 436 010,64	СВ: 36° 45,3'	4,00
н280	496 867,02	1 436 013,04	ЮВ: 53° 14,7'	3,00
н277	496 863,82	1 436 010,65	ЮЗ: 36° 45,3'	4,00
:ЗУ1(64)				
н281	496 831,36	1 436 055,05	СЗ: 53° 14,7'	3,00
н282	496 833,15	1 436 052,64		
н283	496 836,36	1 436 055,04	СВ: 36° 45,3'	4,00
н284	496 834,56	1 436 057,44	ЮВ: 53° 14,7'	3,00
н281	496 831,36	1 436 055,05	ЮЗ: 36° 45,3'	4,00
:ЗУ1(65)				
н285	496 798,89	1 436 099,44	СЗ: 53° 14,7'	3,00
н286	496 800,69	1 436 097,04		
н287	496 803,89	1 436 099,43	СВ: 36° 45,3'	4,00
н288	496 802,10	1 436 101,84	ЮВ: 53° 14,7'	3,00
н285	496 798,89	1 436 099,44	ЮЗ: 36° 45,3'	4,00
:ЗУ1(66)				
н289	496 778,89	1 436 143,33	ЮВ: 17° 29,3'	13,08
н290	496 766,42	1 436 147,26		
н291	496 766,12	1 436 134,54	ЮЗ: 88° 36,8'	12,72
н289	496 778,89	1 436 143,33	СВ: 34° 31,0'	15,51

Сведения о границах территории, применительно к
 которой осуществляется подготовка проекта
 межевания, содержащие перечень координат
 характерных точек

Система координат МСК-51

№ п/п	Имя точки	X, м	Y, м
:ЗУ1			
1	1	498 956,59	1 433 594,58
2	2	498 971,99	1 433 599,75
3	3	498 972,06	1 433 614,66
4	4	498 972,15	1 433 633,90
5	5	498 972,18	1 433 641,59
6	6	498 769,92	1 433 895,20
7	7	498 353,51	1 434 298,46
8	8	498 201,78	1 434 495,38
9	9	497 873,45	1 435 113,59
10	10	497 689,92	1 435 353,22
11	11	497 521,90	1 435 512,50
12	12	496 906,34	1 435 973,70
13	13	496 774,57	1 436 153,95
14	14	496 757,69	1 436 141,39
15	15	496 891,24	1 435 958,78
16	16	497 508,33	1 435 496,42
17	17	497 674,27	1 435 339,13
18	18	497 855,72	1 435 102,20
19	19	498 184,06	1 434 483,97
20	20	498 337,80	1 434 284,43
21	21	498 754,34	1 433 881,05
22	22	498 828,67	1 433 787,85
23	23	498 881,34	1 433 721,81
24	24	498 951,13	1 433 634,31
25	25	498 951,00	1 433 603,22
26	26	498 952,10	1 433 602,66
27	27	498 950,98	1 433 600,45
28	28	498 950,96	1 433 594,98
1	1	498 956,59	1 433 594,58

Материалы по обоснованию проекта межевания территории.

Графическая часть

Графическая часть проекта межевания территории состоит из:

- Чертежа, который выполнен на топографическом плане, соответствующим требованиям - приложение 1;
- Схемы местоположения планируемого к строительству объекта в границах муниципального образования город Мончегорск с подведомственной территорией – приложение 2;
- Схемы местоположения планируемого к строительству объекта на карте-схеме градостроительного зонирования муниципального образования город Мончегорск с подведомственной территорией – приложение 3.
- Схемы расположения проектируемых лесных участков – приложение 4.

На чертежах и схемах

- отображены:

- * границы субъектов Российской Федерации, муниципальных образований, населенных пунктов, в которых расположена территория, применительно к которой подготавливается проект межевания;
- * границы существующих земельных участков;
- * границы зон с особыми условиями использования территорий, установленные в соответствии с законодательством Российской Федерации;
- * границы зон с особыми условиями использования территорий, подлежащие установлению, изменению в связи с размещением линейных объектов;
- * местоположение существующих объектов капитального строительства;
- * границы лесничеств, участковых лесничеств, лесных кварталов, лесотаксационных выделов или частей лесотаксационных выделов.

- и не отображены:

- * границы публичных сервитутов, установленных в соответствии с законодательством Российской Федерации – сведения отсутствуют;
- * границы публичных сервитутов, подлежащих установлению в соответствии с законодательством Российской Федерации – сведения отсутствуют;
- * границы зон с особыми условиями использования территорий, подлежащие установлению, изменению в связи с размещением линейных объектов, подлежащих реконструкции в связи с их переносом из зон планируемого размещения линейных объектов либо в границах зон планируемого размещения линейных объектов – сведения отсутствуют;
- * границы особо охраняемых природных территорий – сведения отсутствуют;
- * границы территорий объектов культурного наследия, включенных в единый государственный реестр объектов культурного наследия (памятников истории и культуры) народов Российской Федерации, границы территорий выявленных объектов культурного наследия – сведения отсутствуют.

Пояснительная записка.

Основание для разработки проекта межевания:

- Договор об осуществлении технологического присоединения к электрическим сетям энергопринимающих устройств № СПб80-0371042/20 от 03.07.2020;
- Решение ПАО «МРСК Северо-Запада» №МР2/4/20-01/2739 от 12.04.2021.

Строительство линейного объекта ВЛ-10кВ на всем протяжении, предусмотрено надземным, на опорах, преимущественно параллельно рельефу местности. От существующей опоры ВЛ-10 кВ Л-3, на которой проектируется установить траверсу ответвления, проектом предусмотрен выход воздушной линии до проектируемой опоры, и далее, линия согласно проекту, по новым опорам прокладывается до границы участка заявителя к.н. 51:11:0030401:466, где через существующую опору присоединяется к устройствам ввода. Линейный объект ВЛ-10кВ, согласно проектной документации и сведений ЕГРН, будет расположен:

Административно-территориальное формирование	Кадастровый номер земельного участка / квартала	Категория земель	Примечание
Муниципальное образование город Мончегорск с подведомственной территорией	51:00:0000000:8 (51:11:0030401:1 земельный участок в составе ЕЗП)	земли лесного фонда	Мончегорское лесничество, Мончегорское участковое лесничество
	51:11:0030401		

Для строительства электрических сетей напряжением 10 кВ с типовыми опорами, в соответствии с «Нормами отвода земель для электрических сетей напряжением 0,38-750 кВ» № 14278тм-т1 1994, таблица 1, п. 3.1, устанавливается ширина полосы не более 8 м, которая предусмотрена проектной документацией объекта, как полоса проезда строительной техники.

По окончании строительства и вводе объекта в эксплуатацию, необходимо установить зону с особыми условиями использования территории (ЗОУИТ) – охранную зону ВЛ-10кВ.

ЗОУИТ устанавливается в соответствии с Постановлением Правительства РФ от 24 февраля 2009 г. № 160 "О порядке установления охранных зон объектов электросетевого хозяйства и особых условий использования земельных участков, расположенных в границах таких зон". Согласно Приложению к правилам – Требованиям к границам установления охранных зон объектов электросетевого хозяйства, п. «а», охранный зона устанавливается в обе стороны линии электропередачи от крайних проводов при не отклонённом их положении на расстоянии 10 м. Проектной документацией ««Строительство ВЛ-10 кВ ...». Шифр 41/20-01-2019/42-ЭС», предусмотрены типовые опоры с шириной траверсы 1 м, таким образом ширина устанавливаемой ЗОУИТ составит 21 м.

Перед строительством объекта предусмотрена вырубку лесов. Вырубка будет проведена по границам планируемой охранной зоны объекта электросетевого хозяйства (ЗОУИТ), которая включает в себя и полосу, устанавливаемую нормами отвода земель для строительства, и границами территории, применительно к которой осуществляется подготовка проекта межевания.

По завершению строительства планируется образовать под опорами построенной ВЛ-10кВ земельный многоконтурный участок, провести кадастровый учет, и получить этот участок в аренду для эксплуатации объекта.

Подготовка проекта межевания территории осуществлялась в границах кадастровых кварталов на землях лесного фонда с учётом границ лесничеств, участковых лесничеств, лесных участков.

Согласно сведениям Государственного Лесного реестра, проектируемый к строительству линейный объект ВЛ-10кВ пересекает предоставленный в пользование лесной участок 0681-2011-01 ПАО "МегаФон".

Местоположение земельных участков и частей земельных участков на карте схеме градостроительного зонирования Муниципального образования г. Мончегорск с подведомственной территорией (приложение 2,3).

Согласно действующему законодательству, для строительства, реконструкции, эксплуатации линейного объекта ВЛ-10кВ, разрешения, для строительства которого не требуется, для предоставления из земель лесного фонда возможно образование лесного участка как части земельного участка с проведением кадастрового учета если срок использования превышает 1 год, и без проведения кадастрового учета если срок использования до 1 года.

Таким образом, исходя из анализа исходных данных, определен порядок и способы образования земельных участков, частей земельных участков необходимых для предоставления в рамках строительства и эксплуатации линейного объекта.

Образуемые участки и части земельных участков:

- :8/чзу1 – часть земельного участка 51:00:0000000:8, (лесной участок)

Площадь части земельного участка 69992 кв.м

Кадастровый квартал 51:11:0030401

Местоположение: МО г. Мончегорск с подведомственной территорией, Мончегорское лесничество, Мончегорское участковое лесничество, кв. 220 выдел 12,67,68, кв. 221 выдел 35,36,37,43,44

Лесной участок частично находится в ЗОУИТ:

- 51:11-6.81 – Территориальная зона: Придорожная полоса.

- 51:00-6.421 - Территориальная зона: Охранная зона инженерных коммуникаций

- 51:11-6.80 - Территориальная зона: Охранная зона инженерных коммуникаций

Планируется получение лесного участка в аренду под строительство (как части земельного участка) сроком до 1 года, и впоследствии, по окончании строительства, образовать многоконтурный земельный участок под опорами построенной ВЛ-10кВ и получить этот участок в аренду для эксплуатации объекта.

- :8/чзу2 – часть земельного участка 51:00:0000000:8, (лесной участок)

Площадь части земельного участка 1764 кв.м

Кадастровый квартал 51:11:0030401

Местоположение: МО г. Мончегорск с подведомственной территорией, Мончегорское лесничество, Мончегорское участковое лесничество, кв. 220 выдел 12.

Лесной участок частично находится в ЗОУИТ:

- 51:11-6.81 – Территориальная зона: Придорожная полоса.

Планируется получение лесного участка в субаренду у ПАО "МегаФон" под строительство (как части земельного участка) сроком до 1 года, и впоследствии, по окончании строительства, образовать многоконтурную часть земельного участка под опорами построенной ВЛ-10кВ и получить этот участок в субаренду для эксплуатации объекта, и также возможно на образуемые части установление сервитута.

- :8/чзу3 – часть земельного участка 51:00:0000000:8, (лесной участок)

Площадь земельного участка 78 кв.м

Кадастровый квартал 51:11:0030401

Местоположение: МО г. Мончегорск с подведомственной территорией, Мончегорское лесничество, Мончегорское участковое лесничество, кв. 220 выдел 12.

Границы многоконтурной части будут сформированы с учетом границ пересекаемого лесного участка 0681-2011-01, предоставленного в пользование ПАО "МегаФон" для строительства, реконструкции, эксплуатации линейных объектов под вновь усыновленными опорами ВЛ-10кВ.

Лесной участок частично находится в ЗОУИТ:

- 51:11-6.81 – Территориальная зона: Придорожная полоса.

Планируется по окончании строительства получение лесного участка в субаренду у ПАО "МегаФон для эксплуатации объекта ВЛ-10кВ, и также возможно на образуемую часть установление сервитута.

- :8:3У1 –земельный участок (лесной участок)

Площадь земельного участка 1007 кв.м

Кадастровый квартал 51:11:0030401

Местоположение: МО г. Мончегорск с подведомственной территорией, Мончегорское лесничество, Мончегорское участковое лесничество, кв. 220 выдел 12,67,68, кв. 221 выдел 35,36,37,43,44

Способ образования: раздел земельного участка к.н. 51: 00:0000000:8, с оставлением исходного в изменённых границах.

Категория земель: Земли лесного фонда.

Вид разрешенного использования: для нужд лесного хозяйства и лесной промышленности.

Предельные размеры земельного участка: не установлены, т.к. для образования земельного участка из земель лесного фонда, предназначенного для размещения линейного объекта, градостроительные регламенты не распространяются. Определение местоположения границ и площадей образуемых контуров многоконтурного земельного участка выполнено согласно местоположению типовых опор, предусмотренных проектной документацией «Строительство ВЛ-10 кВ ...». Шифр 41/20-01-2019/42-ЭС» и «Правил определения размеров земельных участков для размещения воздушных линий электропередачи и опор линий связи, обслуживающих электрические сети» утвержденных постановлением Правительства Российской Федерации от 11 августа 2003 года № 486, п.5,6.

Земельный многоконтурный участок планируется образовать по завершению строительства под опорами построенной ВЛ-10кВ, провести кадастровый учет, и получить этот участок в аренду для эксплуатации объекта.

*Нормативная правовая база, используемая при подготовке проекта:

- Градостроительный кодекс Российской Федерации от 29.12.2004 № 190-ФЗ;
- Земельный кодекс Российской Федерации от 25.10.2001 № 136-ФЗ;
- Лесной кодекс Российской Федерации от 04.12.2006 N 200-ФЗ;
- Федеральный закон от 24.07.2007 N 221-ФЗ "О государственном кадастре недвижимости"

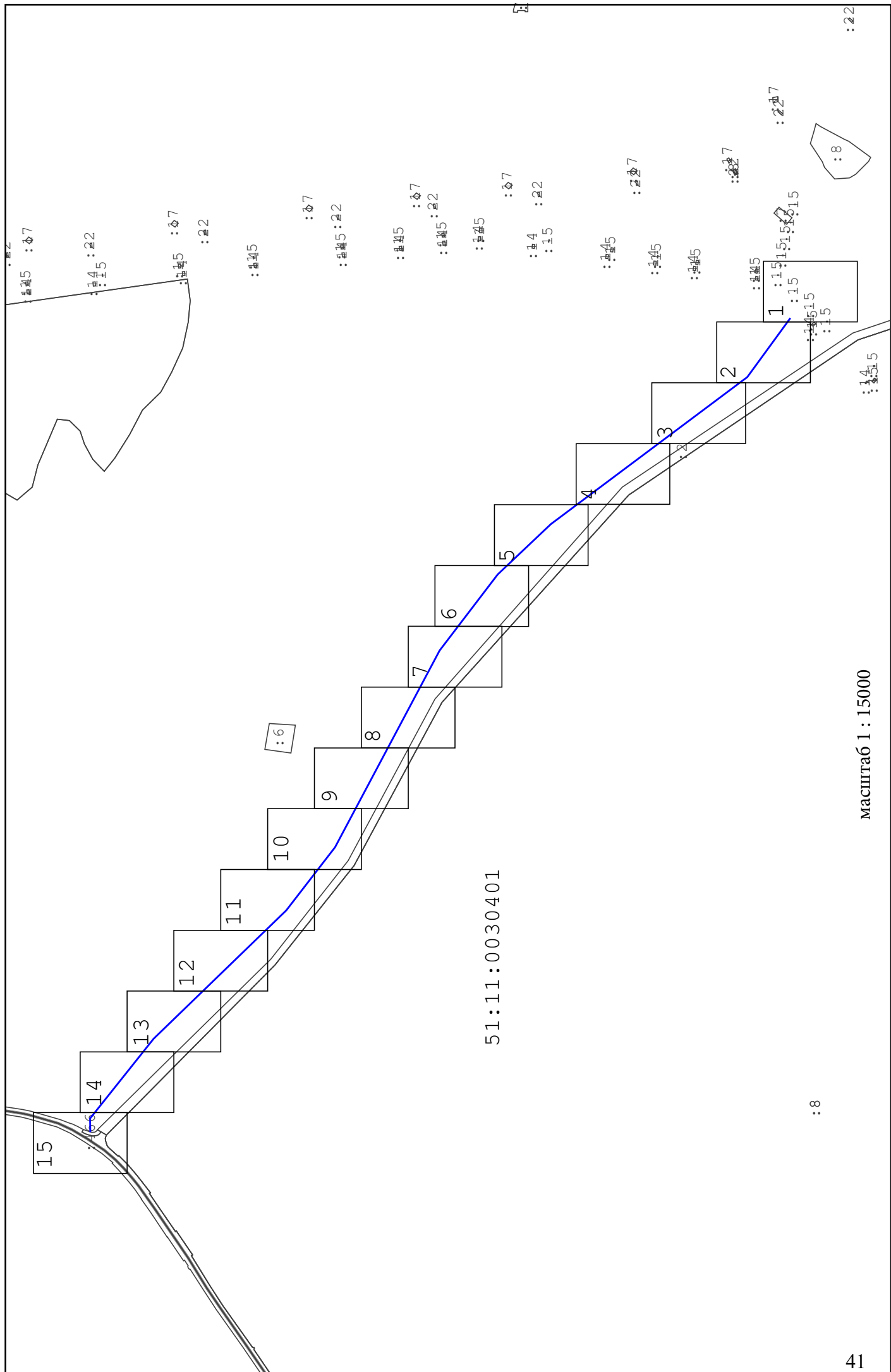
*Подготовка проекта межевания выполнена с учетом следующих нормативных документов:

- Нормы отвода земель для электрических сетей напряжением 0,38-750 кВ № 14278-тм-т1 1994 г.;
- Закон Мурманской области от 10.07.2007 N 867-01-ЗМО "О регулировании градостроительной деятельности на территории Мурманской области";
- Правила землепользования и застройки муниципального образования г. Мончегорск с подведомственной территорией;
- Карта-схема градостроительного зонирования муниципального образования г. Мончегорск с подведомственной территорией.
- Постановление Правительства РФ от 24 февраля 2009 г. №160 "О порядке установления охранных зон объектов электросетевого хозяйства и особых условий использования земельных участков, расположенных в границах таких зон"
- Постановлением Правительства Российской Федерации от 11 августа 2003 года № 486. «Правила определения размеров земельных участков для размещения воздушных линий электропередачи и опор линий связи, обслуживающих электрические сети»

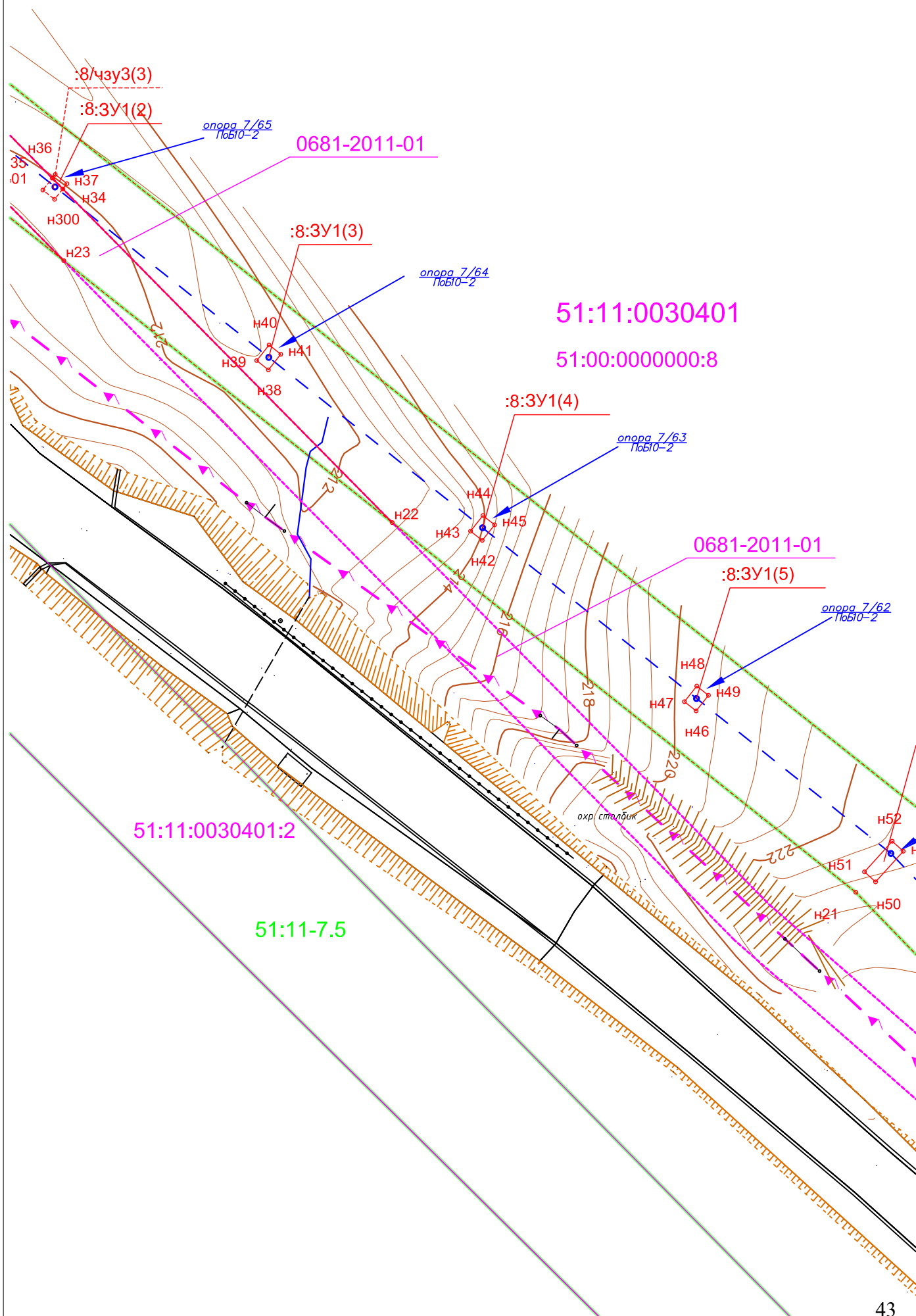
*Использованы материалы:

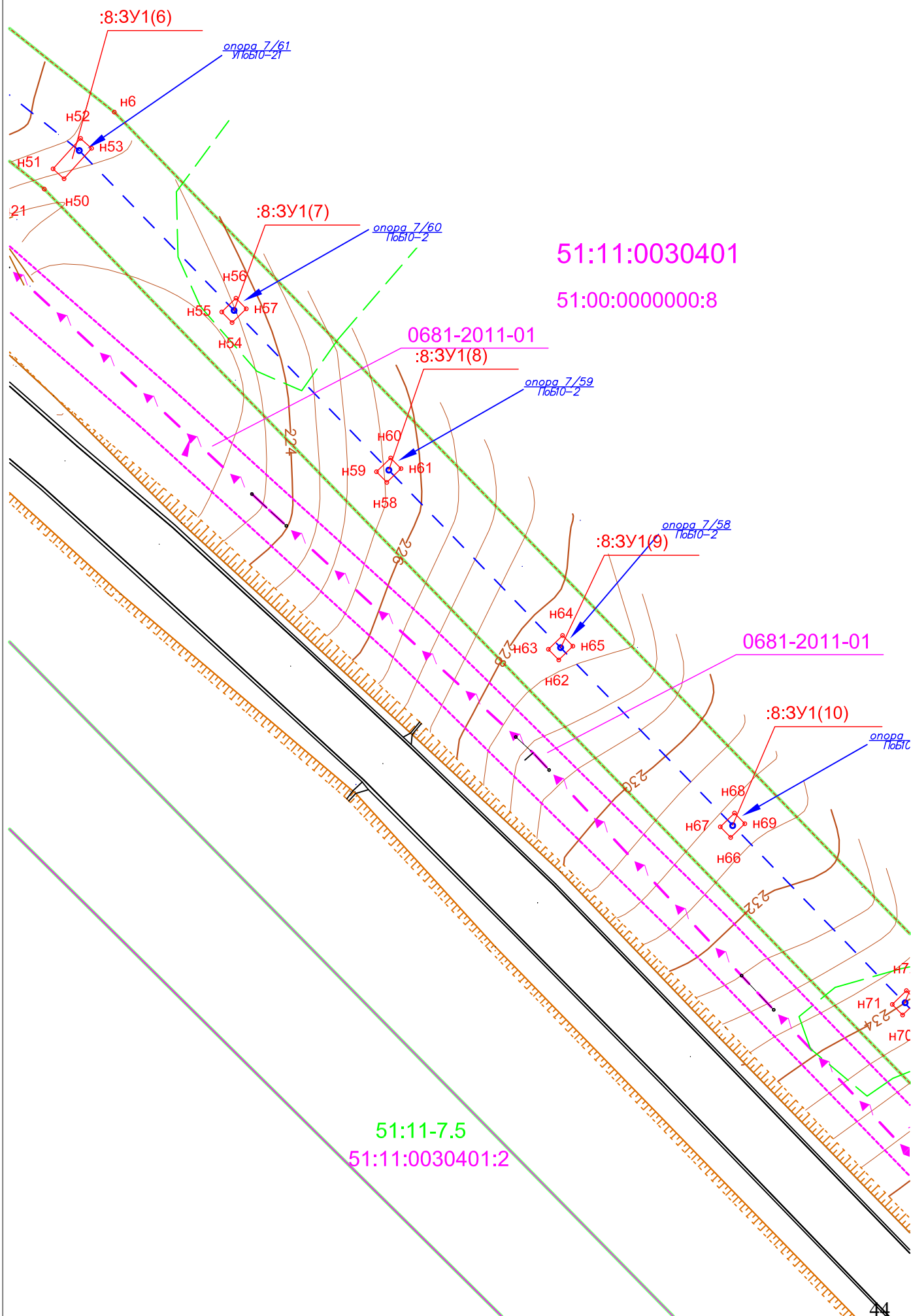
- выписка из государственного лесного реестра о таксационных характеристиках насаждений лесных участков, 11.12.2020 год, полученных в Министерстве природных ресурсов и экологии Мурманской области;
- сведения о кадастровых кварталах и земельных участках, полученных ФГИС ЕГРН.
- проектная документация ««Строительство ВЛ-10 кВ от опоры (№) Л-3 ПС 150/10 кВ № 83 до границы участка Заявителя с установкой разъединителя на первой отпаечной опоре и присоединением фидера 10 кВ Заявителя: Мурманская область, Р-21 "Кола" км 1230 (съезд на г. Апатиты)». Шифр 41/20-01-2019/42-ЭС», разработчик ООО «ВПСК»
- Договор об осуществлении технологического присоединения к электрическим сетям энергопринимающих устройств № СПБ80-0371042/20 от 03.07.2020
- Решение ПАО «МРСК Северо-Запада» №МР2/4/20-01/2739 от 12.04.2021.

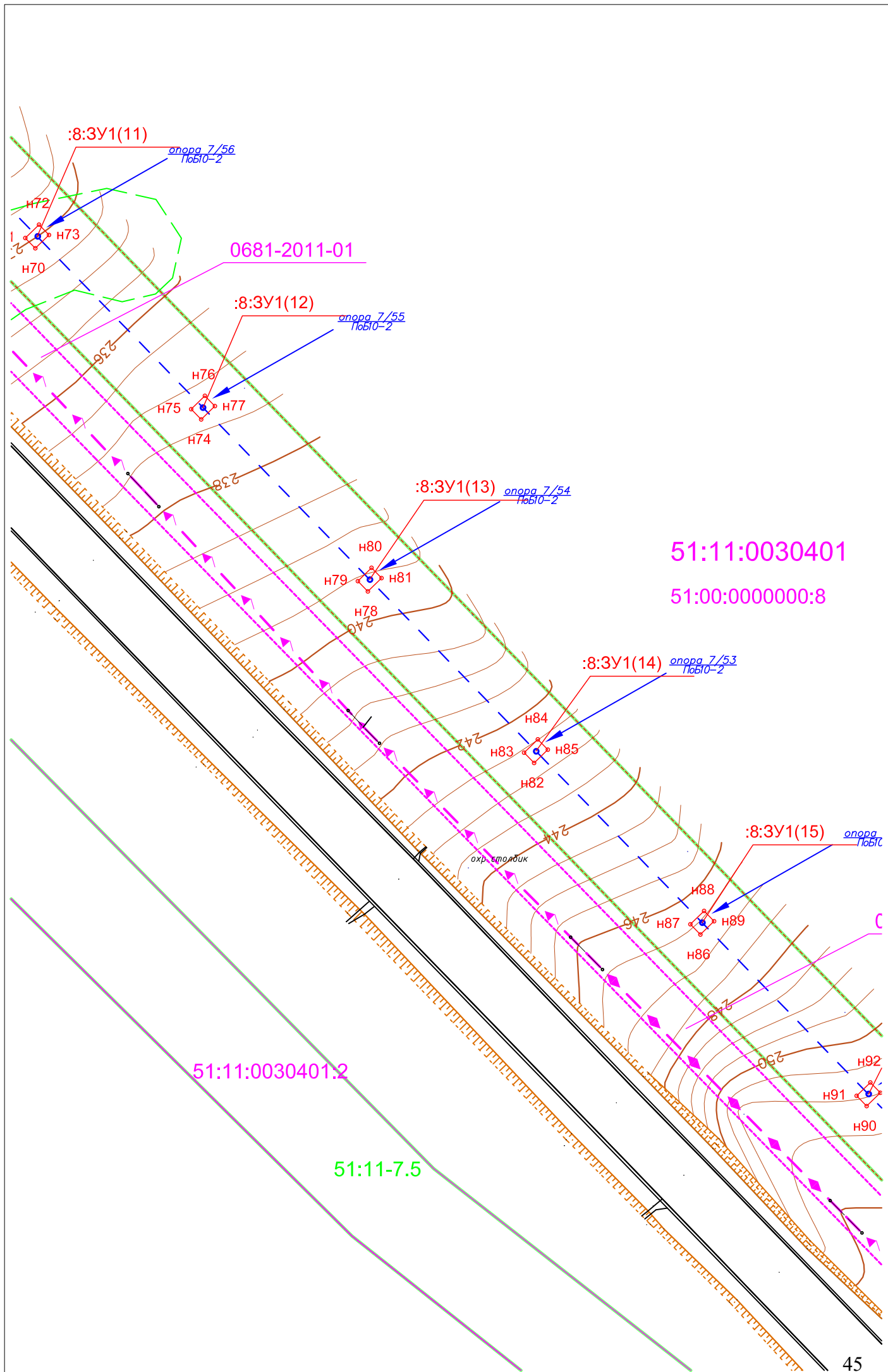




7/66
10-2
y2







0681-2011-01

51:11:0030401

51:00:0000000:8

:8:3Y1(16)

опора 7/51
16510-2

H92
H93
H90

:8:3Y1(17)

опора 7/50
16510-2

H96
H95
H97
H94

:8:3Y1(18)

опора 7/49
16510-21

H100
H7
H101
H99
H98

0681-2011-01

:8:3Y1(19)

опора 7/48
16510-2

H104
H103
H105
H102

:8:3Y1(20)

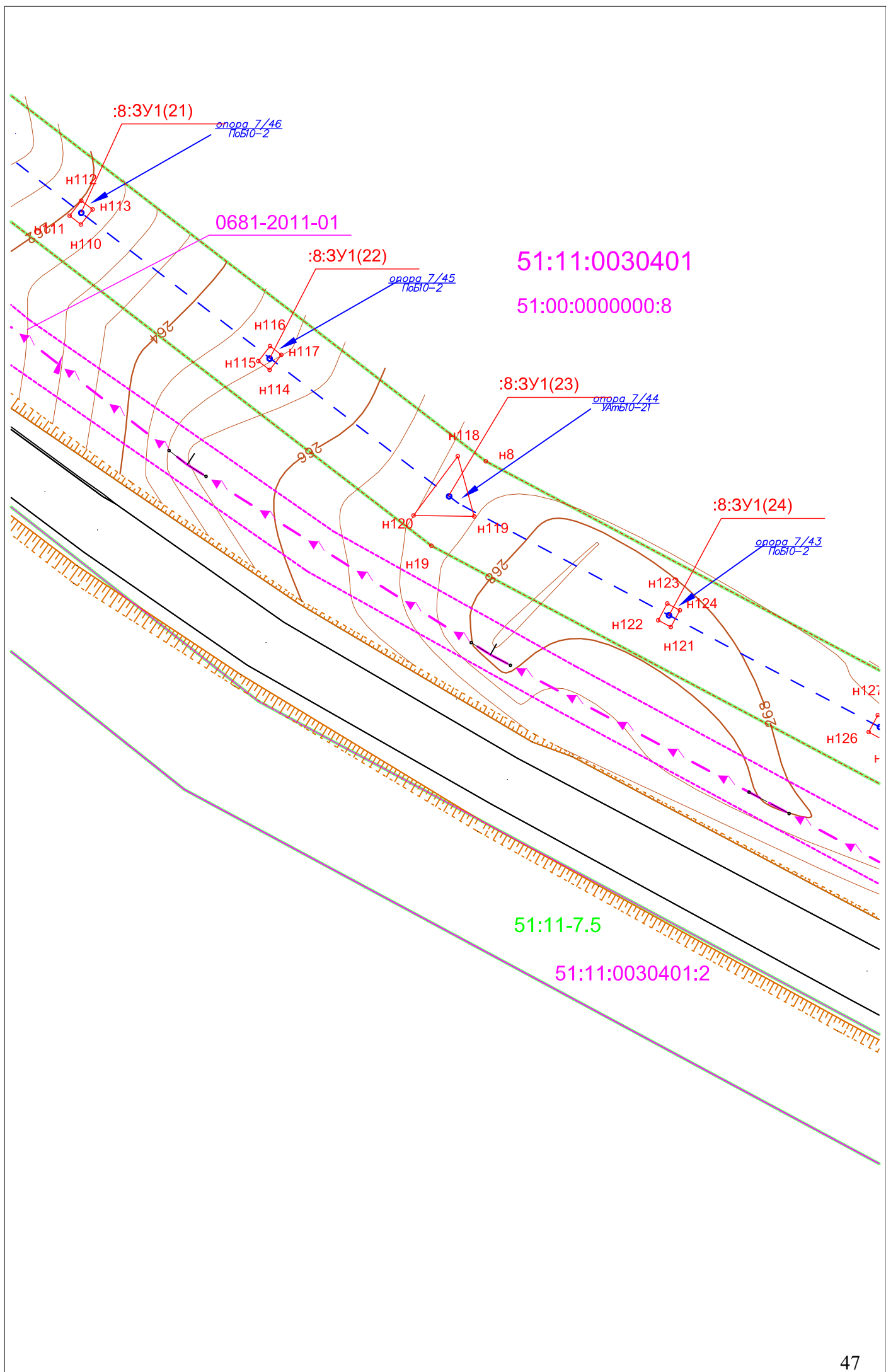
опора
16510

H108
H107
H109
H106

51:11-7.5

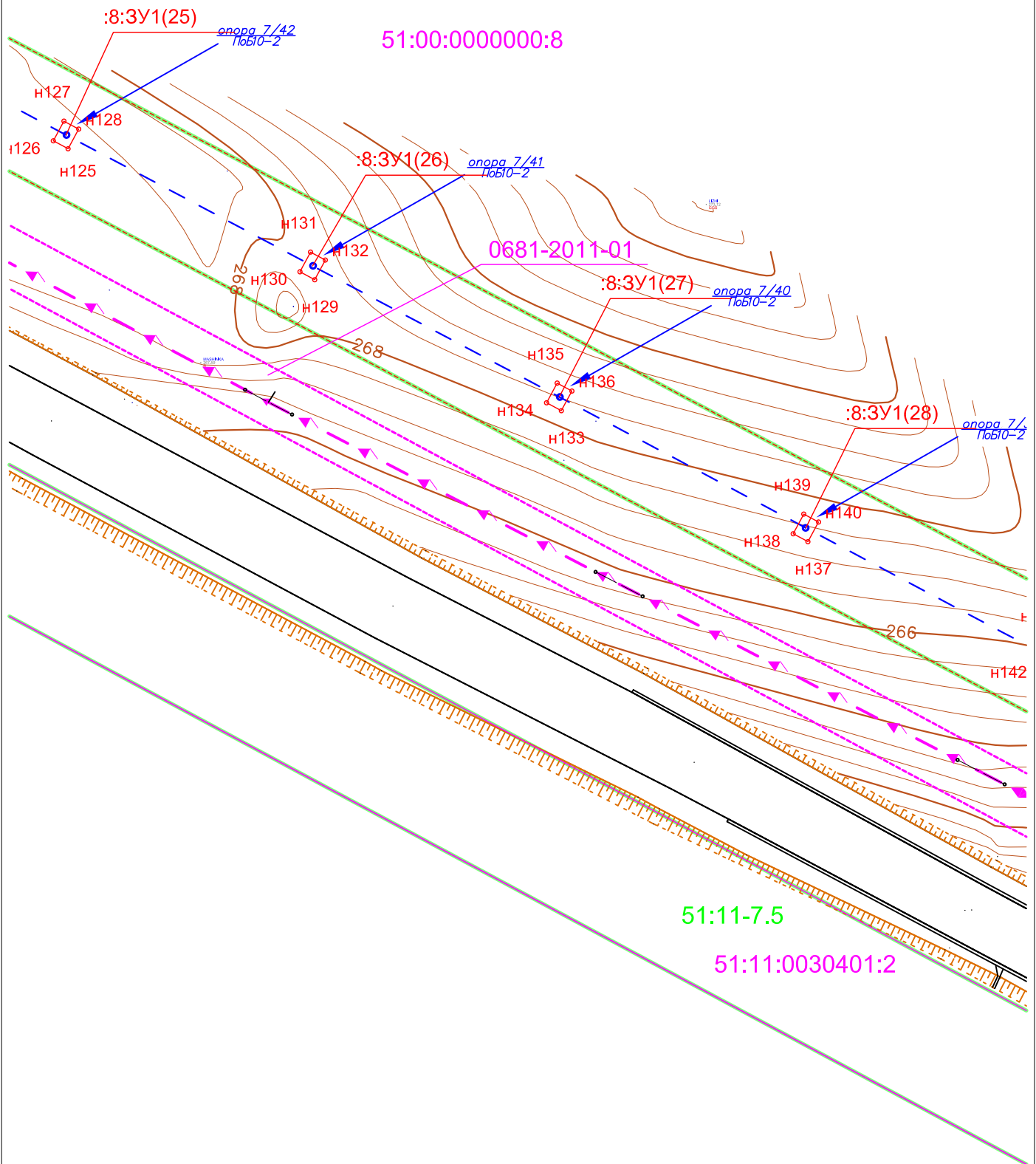
51:11:0030401:2

км 1/26



51:11:0030401

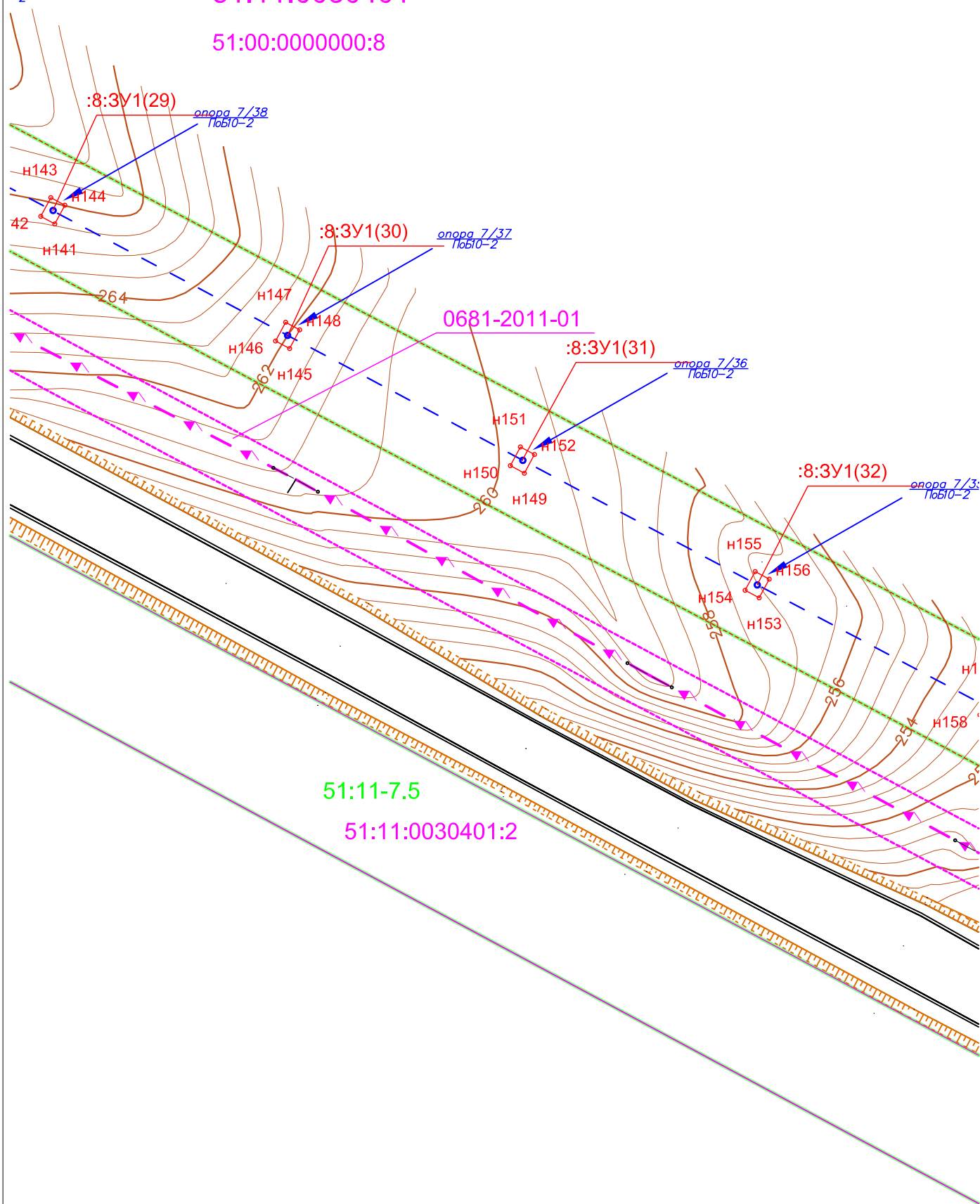
51:00:0000000:8



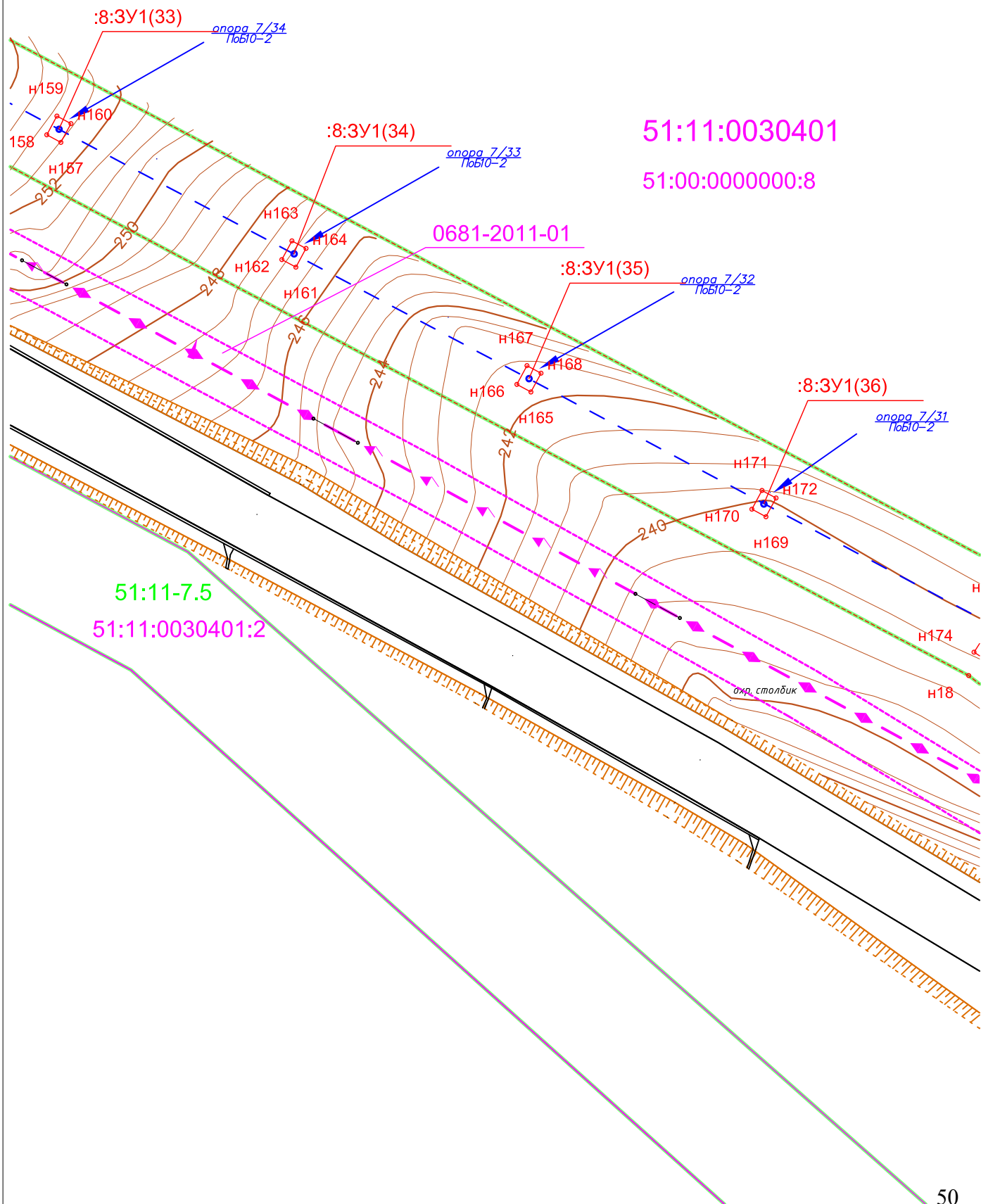
7/39
2

51:11:0030401

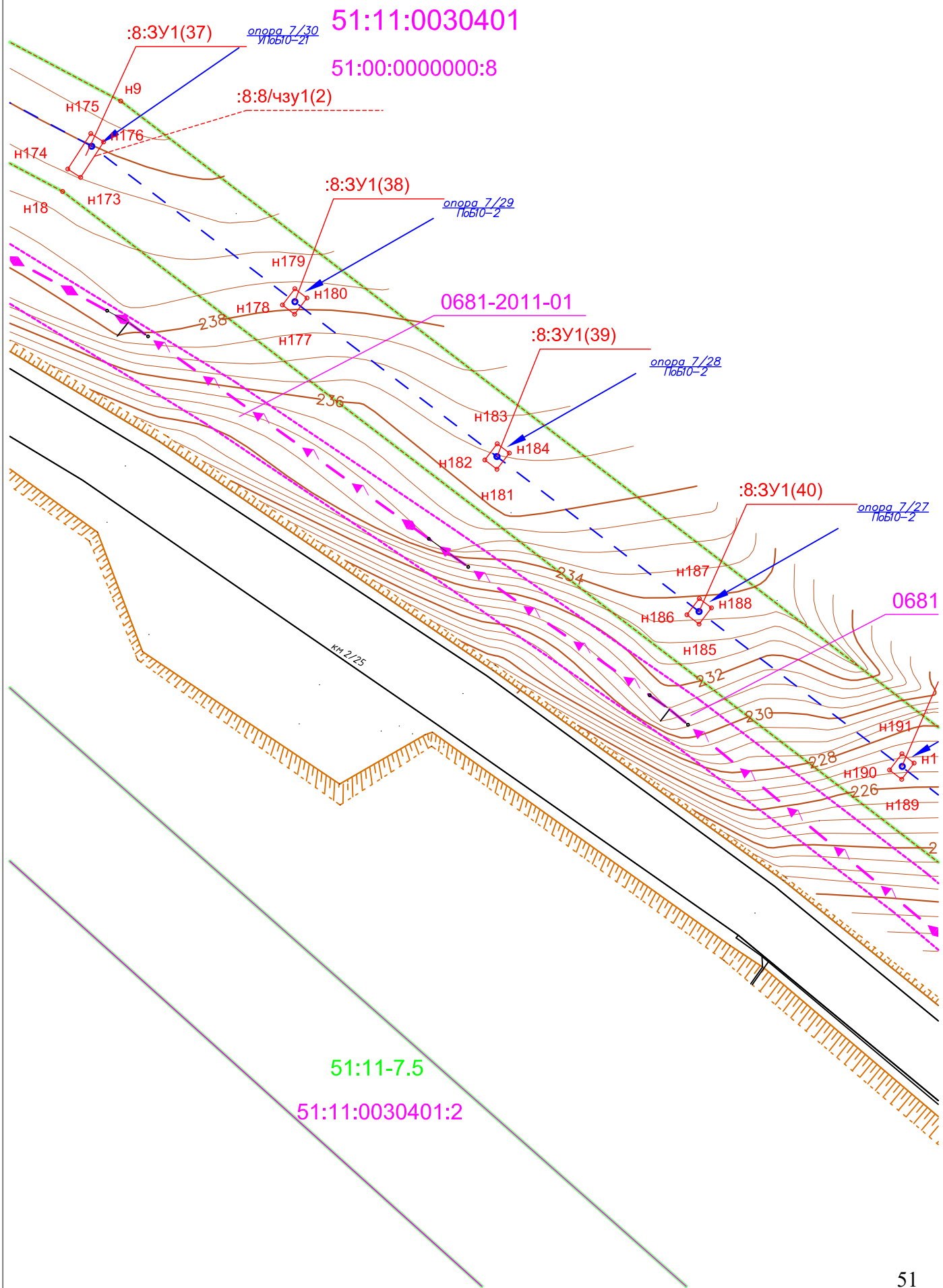
51:00:0000000:8



1 7/35
10-2



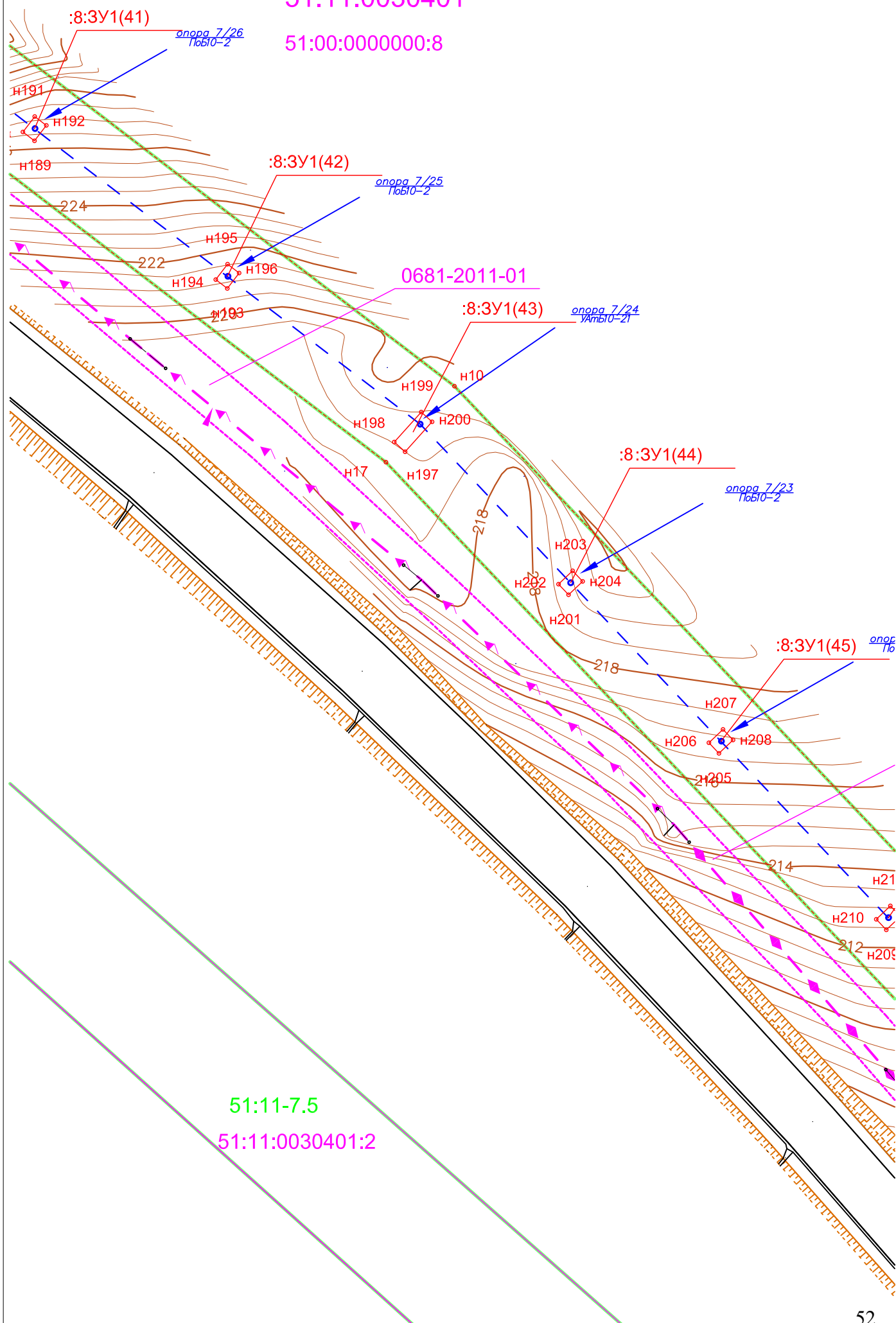
7/31
9-2



0681-2011-01

51:11:0030401

51:00:0000000:8



0681-2011-01

51:11:0030401

51:00:0000000:8

:8:3Y1(46)

опора 7/21
16610-2

H211

H212

H209

:8:3Y1(47)

опора 7/20
16610-2

210

H215

H214

H216

H213

208

:8:3Y1(48)

опора 7/19
16610-21

H219

H220

H218

H217

0681-2011-01

:8:3Y1(49)

опора 7/18
16610-2

H223

H222

H224

H221

202

200

:8:3Y1(50)

опора 7/17
16610-2

H227

H226

H228

H225

51:11-7.5

51:11:0030401:2

охр. столбик

H231

H230

H232

H229

51:11:0030401

51:00:000000:8

:8:3Y1(51)

опраг 7/16
16510-2

H231
H232
H229

0681-2011-01

:8:3Y1(52)

опраг 7/15
16510-2

H235
H234
H236
H233

:8:3Y1(53)

опраг 7/14
16510-2

H239
H238
H240

0681-2011-01

:8:3Y1(54)

опраг 7/13
16510-2

H243
H242
H244
H241

:8:3Y1(55)

опраг 7/
16510-2

H247
H246
H248
H245

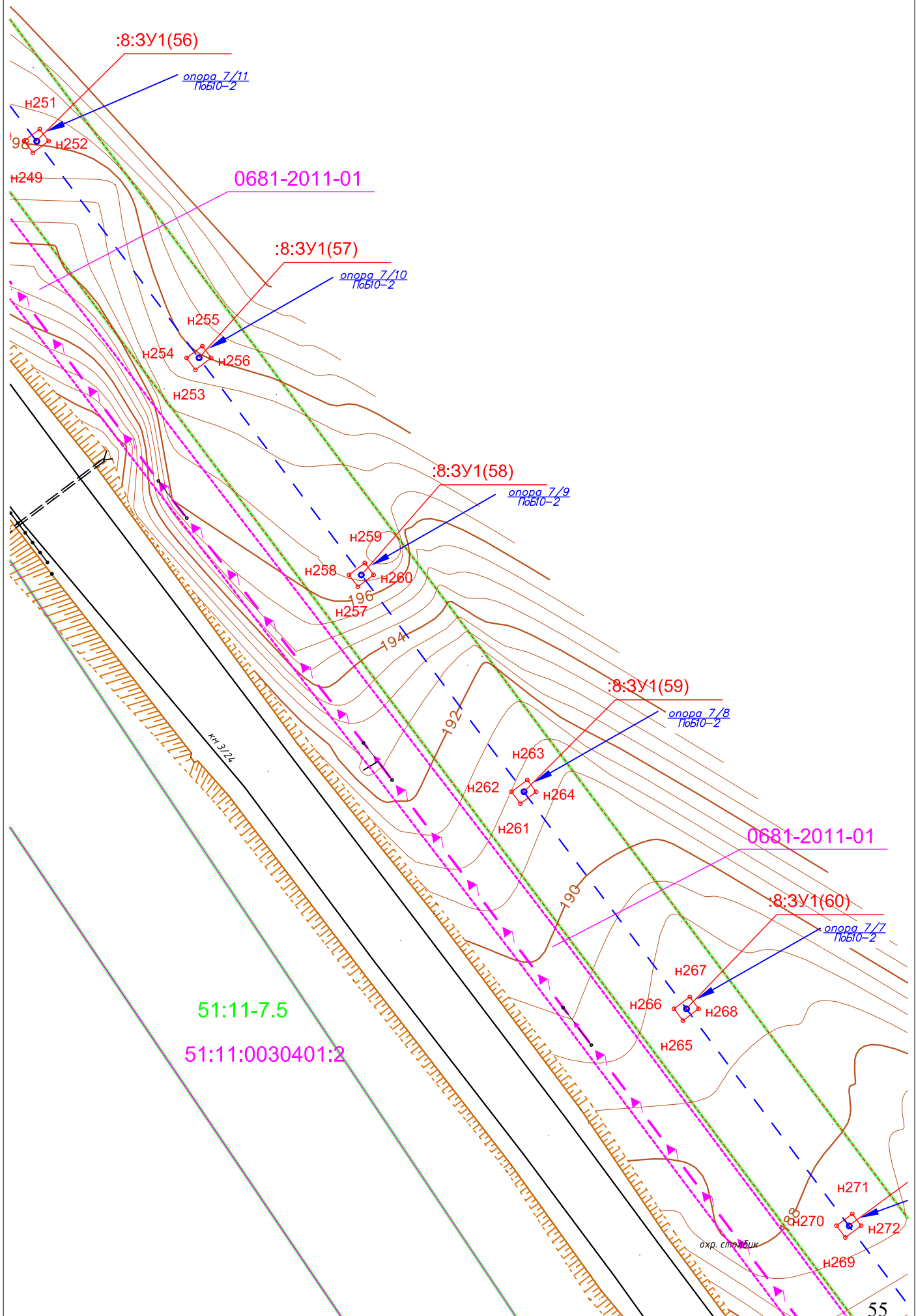
H251
H250
H249

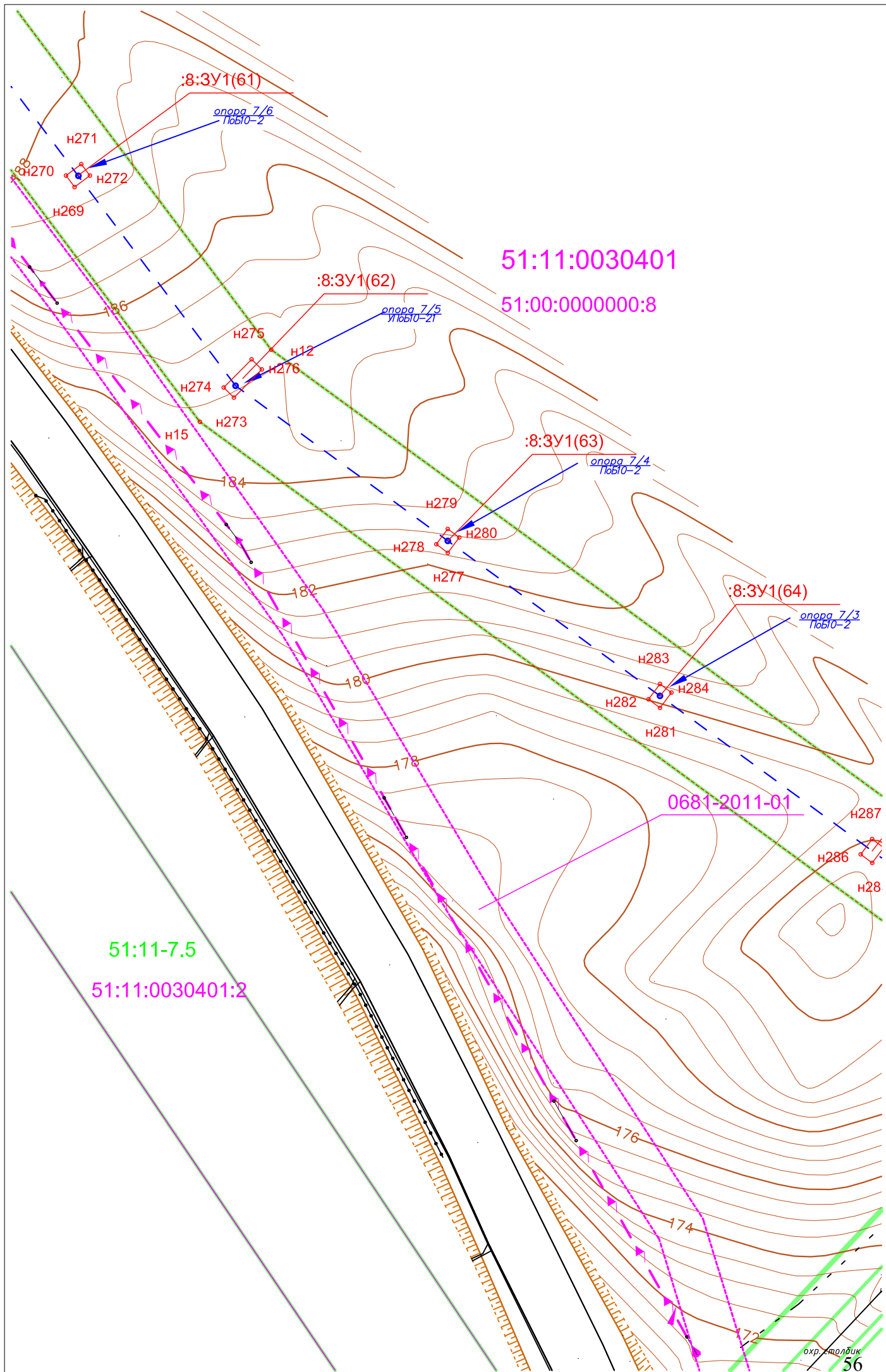
51:11-7.5

51:11:0030401.2

51:11:0030401

51:00:0000000:8





51:11:0030401

51:00:0000000:8

29 Z/5
610-21

:8:3У1(63)

опора 7/4
Поб10-2

н279

н280

278

н277

:8:3У1(64)

опора 7/3
Поб10-2

н283

н282

н284

н281

51:11:0030401

51:00:0000000:8

:8:3У1(65)

опора 7/2
Поб10-2

н287

н286

н288

н285

:8:3У1(66)

опора
Амб10-21

н289

н13

н291

бет. опора N7

н290

н14

сущ. опора №7,
установить
траверсу отвлечения

Начало трассы

0681-2011-01

176

174

172

охр. столбик

бет. опора N8

51:11-7.5

51:11:0030401:2

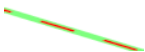




14
51:00-6.421:15

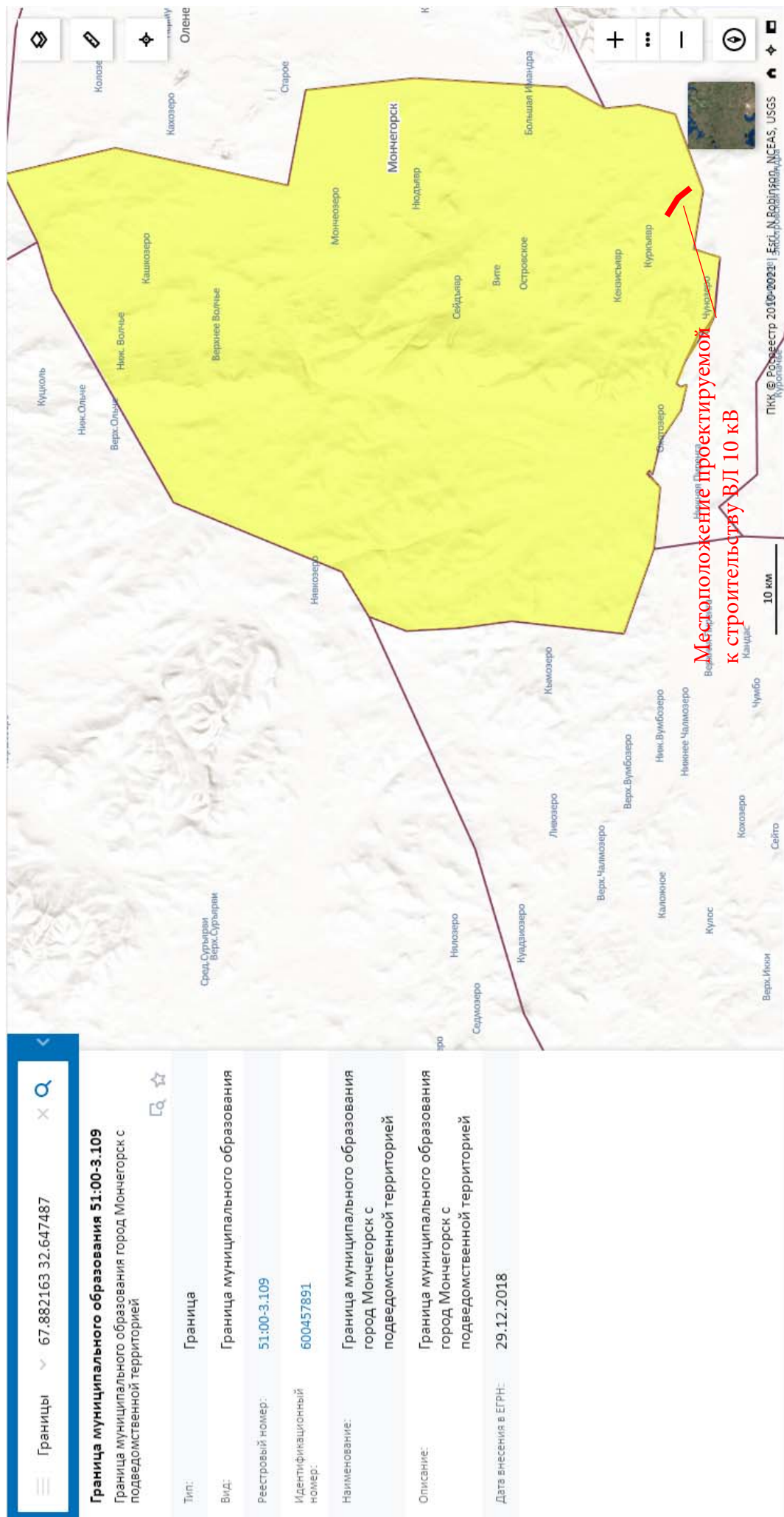
51:11-6.187

51:00-6.98

51:11-6.80

Условные обозначения:

51:00:000000:8	кадастровый номер земельного участка кадастровый номер
51:11:0030401	кадастровый номер квартала
51:11-7.5	учетный номер ЗОУИТ
:8:ЗУ1(66)	обозначение номера контура проектируемого земельного участка (лесного участка)
:8/Зу1	обозначение номера проектируемой части земельного участка (лесного участка)
	граница проектируемой части земельного участка (лесного участка), ЗОУИТ (охранной зоны) и граница территории, применительно к которой осуществляется подготовка проекта межевания
	граница проектируемого земельного участка
	граница существующей ЗОУИТ
	граница существующего земельного участка
н268 •	характерная точка проектируемого участка или части земельного участка
	существующая ВОЛС



Муниципальное образование город Мончегорск с подведомственной территорией

КАРТА - СХЕМА
ГРАДОСТРОИТЕЛЬНОГО ЗОНИРОВАНИЯ
ОКРУГА М 1:25000

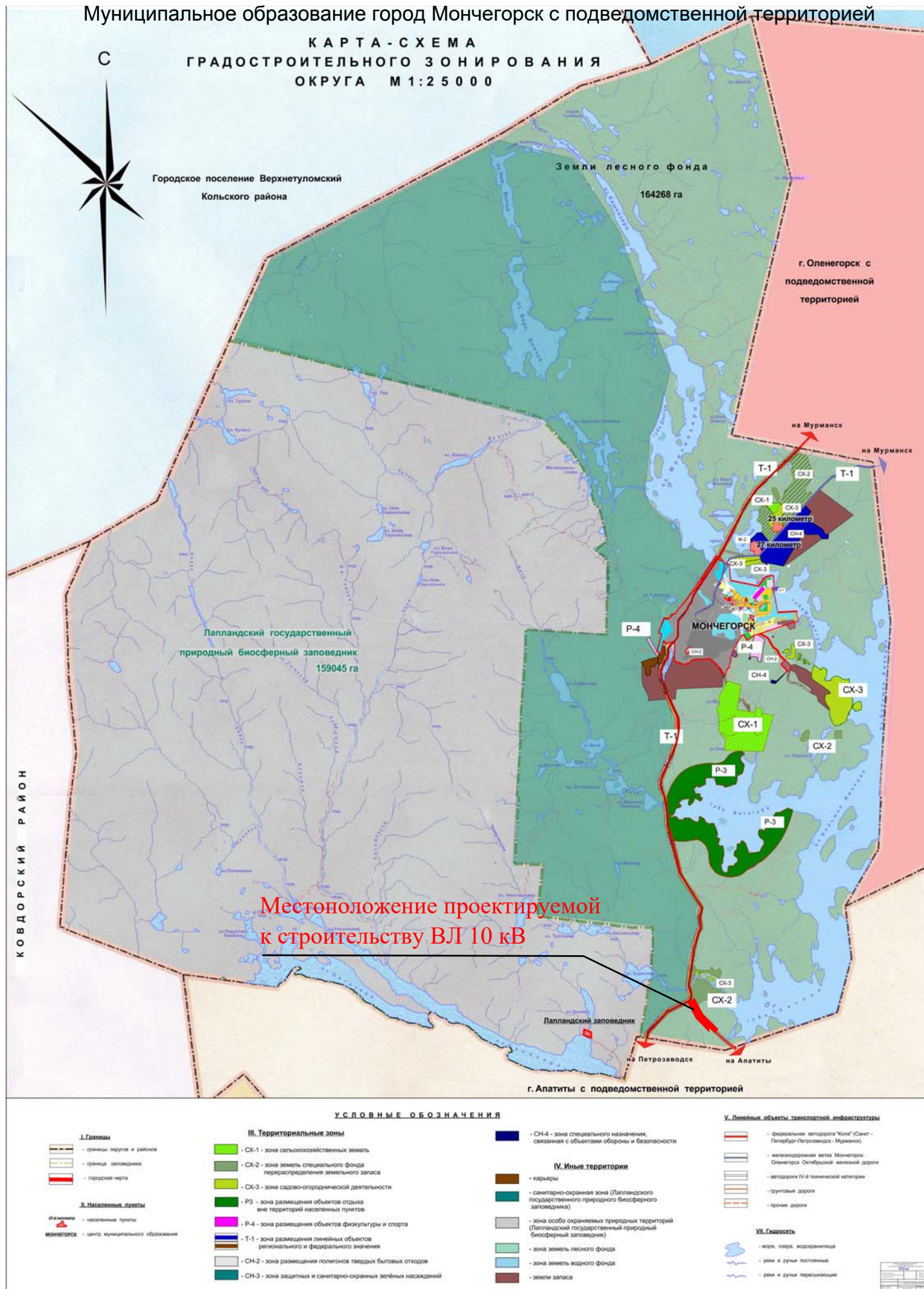


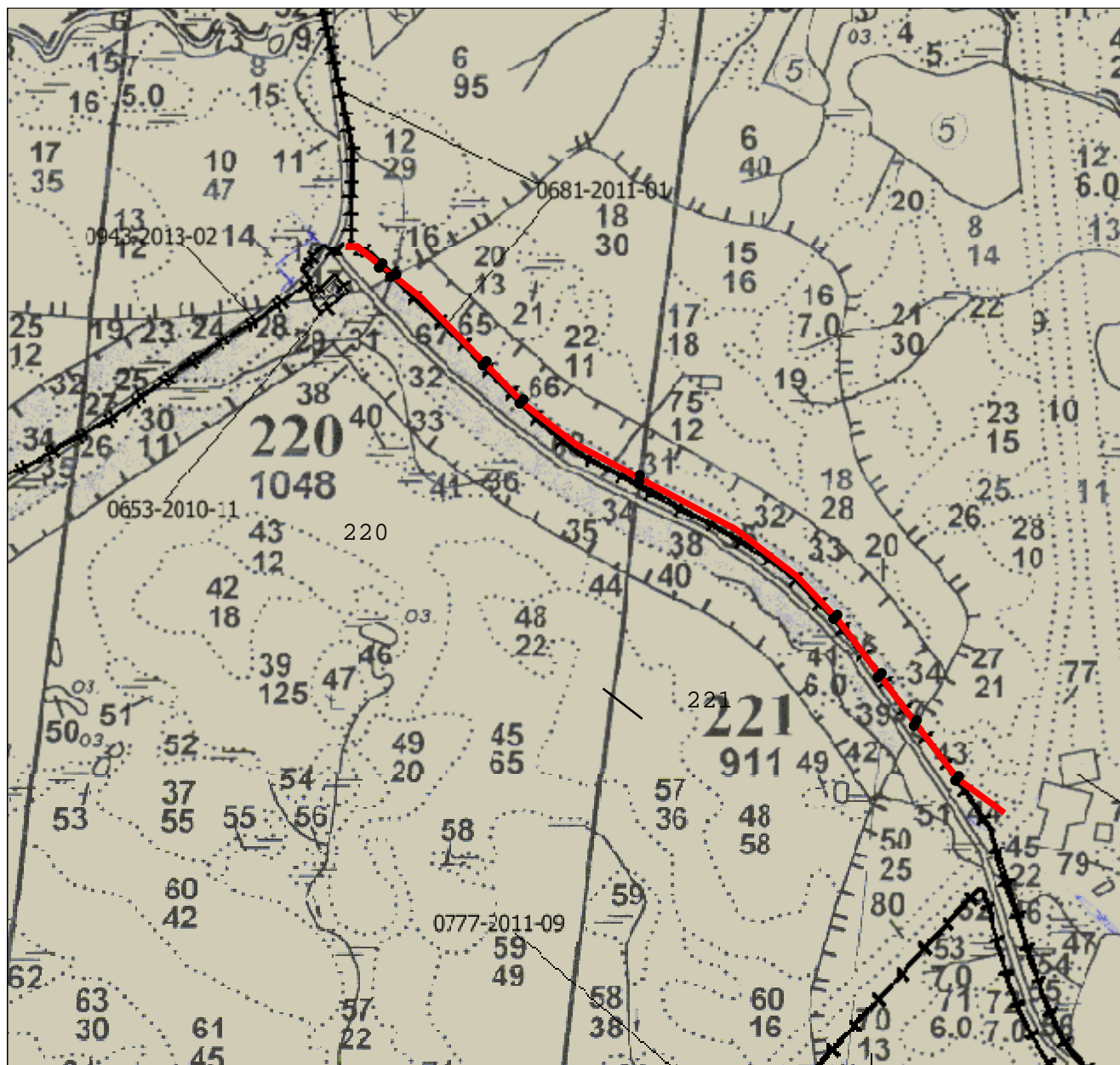
СХЕМА РАСПОЛОЖЕНИЯ ПРОЕКТИРУЕМЫХ ЛЕСНЫХ УЧАСТКОВ

Субъект Российской Федерации
Муниципальное образование
Категория земель
Лесничество
Участковое лесничество
Вид использования лесов

Мурманская область
Мончегорск с подведомственной территорией
Земли лесного фонда
Мончегорское
Мончегорское
Строительство, реконструкции линий электропередачи и
эксплуатация существующих линейных объектов
Строительство, реконструкции линий электропередачи и
эксплуатация существующих линейных объектов

Цель предоставления лесного участка

Особые отметки:



Масштаб 1:25 000

Условные обозначения:



- местоположение участка земельного (лесного) и его части